

สรุปผลการประชุมรับฟังความคิดเห็นของประชาชน ครั้งที่ 1
ประกอบการจัดทำรายงานการประเมินผลกระทบสิ่งแวดล้อม (EIA)

โครงการเจาะสำรวจปิโตรเลียม ฐานเจาะ DKT-1, DKT-2, DKT-3 และ DKT-4
แปลงสำรวจบนบกหมายเลข L29/50 อำเภอด่านขุนทด จังหวัดนครราชสีมา
ของบริษัท โรงกลั่นน้ำมันทีพีโอ (1997) จำกัด

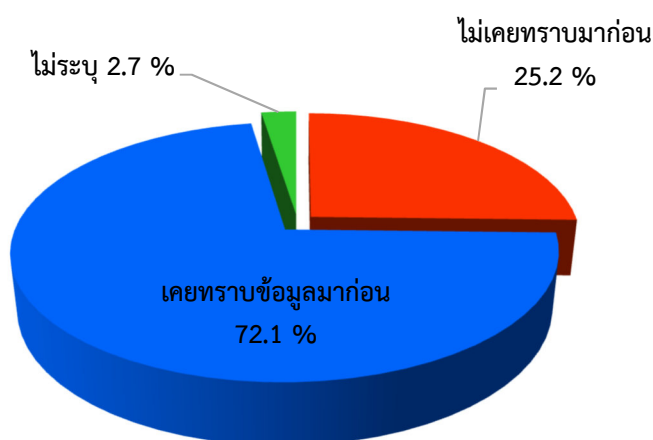
ตามที่ บริษัท โรงกลั่นน้ำมันทีพีโอ (1997) จำกัด ได้มอบหมายให้บริษัท วิชั่น อี คอนซัลแทนท์ จำกัด ทำการศึกษาและจัดทำรายงานการประเมินผลกระทบสิ่งแวดล้อม (EIA) โครงการเจาะสำรวจปิโตรเลียม ฐานเจาะ DKT-1, DKT-2, DKT-3 และ DKT-4 อำเภอด่านขุนทด จังหวัดนครราชสีมา โดยศึกษาครอบคลุมพื้นที่รัศมี 5 กิโลเมตรรอบฐานเจาะ ซึ่งครอบคลุมพื้นที่บางส่วนของเทศบาลตำบลหนองบัวตะเกียด เทศบาลตำบลด่านขุนทด ตำบลด่านขุนทด ตำบลพันชนะ ตำบลบ้านเก่า ตำบลสระจรเข้ ตำบลตะเคียน ตำบลด่านนอก และตำบลด่านใน อำเภอด่านขุนทด จังหวัดนครราชสีมา ปัจจุบันอยู่ระหว่างการกำหนดขอบเขตการศึกษาและแนวทางการประเมินผลกระทบสิ่งแวดล้อมของโครงการ และการประเมินทางเลือกโครงการ ดังนั้นเพื่อให้การกำหนดขอบเขตการศึกษาและแนวทางการประเมินผลกระทบสิ่งแวดล้อมของโครงการ และการประเมินทางเลือกโครงการมีความครบถ้วนสมบูรณ์ บริษัทฯ จึงได้จัดการประชุมรับฟังความคิดเห็นของประชาชนครั้งที่ 1 เพื่อเปิดโอกาสให้ประชาชนผู้มีส่วนได้เสียมีส่วนร่วมในการกำหนดขอบเขตการศึกษาและแนวทางการประเมินผลกระทบสิ่งแวดล้อมของโครงการ และประเมินทางเลือกโครงการ เมื่อวันที่ 8-9 พฤษภาคม พ.ศ.2562 ที่ผ่านมา ผ่านเวทีการจัดประชุมรับฟังความคิดเห็นระดับจังหวัด อำเภอ ตำบล และหมู่บ้านที่ตั้งฐานเจาะสำรวจ โดยมีผู้เข้าร่วมประชุมทั้งสิ้น 588 คน สามารถสรุปผลการดำเนินงานได้ดังต่อไปนี้

ตัวอย่างภาพกิจกรรมการประชุมรับฟังความคิดเห็นของประชาชน ครั้งที่ 1

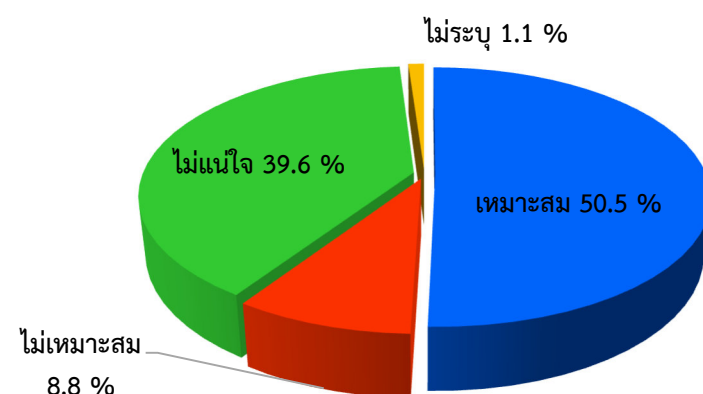


สรุปผลการตอบแบบแสดงความคิดเห็นเพิ่มเติมหลังการประชุมจำนวน 524 คน คิดเป็นร้อยละ 89.1 ของผู้เข้าร่วมประชุมทั้งหมด

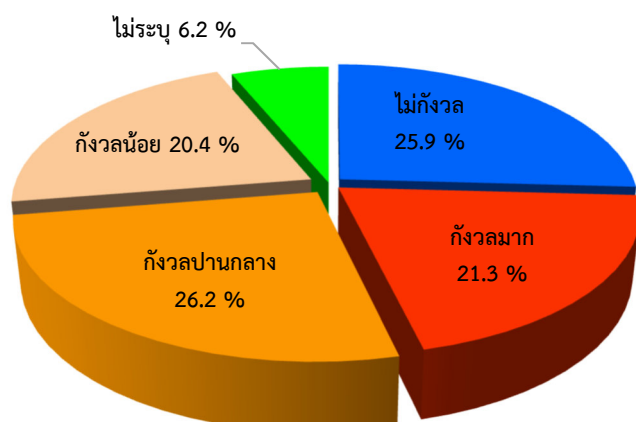
การรับทราบข้อมูลข่าวสารของโครงการ



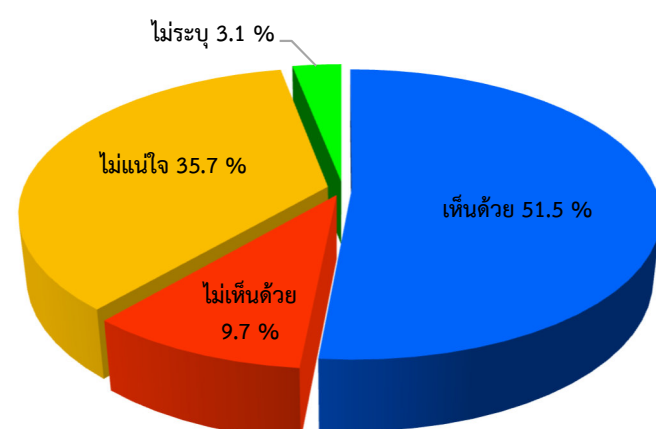
ความคิดเห็นในภาพรวมต่อการประเมินทางเลือกโครงการ
การกำหนดขอบเขตการศึกษา และแนวทางการประเมินผลกระทบสิ่งแวดล้อม



ความกังวลในภาพรวมด้านผลกระทบที่อาจเกิดขึ้นจากโครงการ



ความคิดเห็นต่อการมีโครงการ



สอบถามข้อมูลเพิ่มเติมได้ที่

บริษัท โรงกลั่นน้ำมันทีพีโอ (1997) จำกัด (เจ้าของโครงการ) :

299 หมู่ที่ 5 ถนนมิตรภาพ ตำบลทับกวาง อำเภอแก่งคอย จังหวัดสระบุรี 18260 โทรศัพท์ 0 3635 8999 โทรสาร 0 3636 8910 E-mail : Sarawuth_th@tpipolene.co.th

บริษัท วิชั่น อี คอนซัลแทนท์ จำกัด (นิติบุคคลผู้จัดทำรายงานการประเมินผลกระทบสิ่งแวดล้อม) :

เลขที่ 29 ซอยรัตนนิเบศร์ 28 แขวง 2 ถนนรัตนนิเบศร์ ตำบลบางกระสอ อำเภอเมืองนนทบุรี จังหวัดนนทบุรี 11000 โทรศัพท์ 0 2965 8230-2 ต่อ 206 โทรสาร 0 2965 8233

E-mail : visione@visione-consult.com

สรุปผลการแสดงความคิดเห็น ข้อเสนอแนะ และการให้ข้อมูลจากผู้แทนโครงการ
ในการประชุมรับฟังความคิดเห็นของประชาชน ครั้งที่ 1

ภายหลังจากการนำเสนอข้อมูลรายละเอียดโครงการ ขอบเขตและแนวทางการประเมินผลกระทบสิ่งแวดล้อม รวมถึงแนวทางการดำเนินกิจกรรมการมีส่วนร่วมของประชาชนเสร็จสิ้น บริษัทฯ ได้เปิดโอกาสให้ผู้เข้าร่วมการประชุมได้แสดงความคิดเห็น ข้อเสนอแนะ และข้อห่วงกังวลที่มีต่อโครงการ โดยมีผู้แทนกรมเชื้อเพลิงธรรมชาติ ผู้แทนบริษัท โรงกลั่นน้ำมันทีพีไอ (1997) จำกัด ซึ่งเป็นเจ้าของโครงการ และผู้แทนบริษัท วิชั่น อี คอนซัลแทนท์ จำกัด ซึ่งเป็นบริษัทที่ปรึกษาด้านสิ่งแวดล้อม ร่วมรับฟังและชี้แจงในประเด็นข้อห่วงกังวลต่าง ๆ ซึ่งสามารถสรุปประเด็นสำคัญได้ดังนี้

ประเด็นคำถาม/ข้อห่วงกังวล	คำชี้แจง/คำชี้แจงเพิ่มเติม
เวทีสาธารณะระดับจังหวัด (Public Meeting)	
1. รายละเอียดโครงการ	
คุณสมบูรณ์ ชัยศิริรินทร์ ผู้อำนวยการสำนักงานทางหลวงชนบทที่ 5 ➢ อยากทราบว่าทำไมที่ตั้งฐานเจาะ DKT-1 ถึงอยู่ใกล้กับเขตชุมชนค่อนข้างมาก เป็นไปได้หรือไม่ที่จะไม่ดำเนินการในฐานนี้	 ➢ การเลือกตำแหน่งที่ตั้งฐานเจาะพิจารณาจากตำแหน่งที่มีศักยภาพทางปิโตรเลียมสูง หากทำการเจาะสำรวจในบริเวณดังกล่าวมีโอกาสพบเจอปิโตรเลียม อย่างไรก็ตาม บริษัทฯ ได้คำนึงถึงผลกระทบด้านสิ่งแวดล้อมที่อาจเกิดขึ้น จึงพยายามกำหนดตำแหน่งที่ตั้งฐานเจาะให้ห่างจากชุมชน และมอบหมายให้ บริษัท วิชั่น อี คอนซัลแทนท์ จำกัด ซึ่งเป็นบริษัทที่ปรึกษาด้านสิ่งแวดล้อมที่ขึ้นทะเบียนเป็นผู้มีสิทธิจัดทำรายงานการประเมินผลกระทบสิ่งแวดล้อม (EIA) กับสำนักงานนโยบายและแผนทรัพยากรธรรมชาติและสิ่งแวดล้อม (สผ.) เป็นผู้ดำเนินการศึกษาผลกระทบด้านสิ่งแวดล้อมที่อาจจะเกิดขึ้น เพื่อหาแนวทางและมาตรการในการป้องกันและแก้ไขผลกระทบสิ่งแวดล้อมต่อไป
➢ ในการดำเนินงานของโครงการ หากมีการขนย้ายเครื่องจักรขนาดใหญ่บนถนนหลวง ขอให้ดำเนินการขออนุญาตก่อนล่วงหน้า 45 วัน	➢ ทางบริษัทฯ รับทราบข้อแนะนำดังกล่าว และจะปฏิบัติตามข้อกำหนดของหน่วยงานราชการที่เกี่ยวข้องอย่างเคร่งครัด
2. ผลกระทบสิ่งแวดล้อม	
คุณจาริก วิไลแก้ว ผู้อำนวยการสำนักศิลปากรที่ 10 นครราชสีมา ➢ อยากทราบว่าทางบริษัทฯ ได้มีการสำรวจและเก็บข้อมูลด้านสิ่งแวดล้อม และข้อมูลแหล่งโบราณคดี โบราณสถาน ในบริเวณพื้นที่ศึกษาไว้เป็นข้อมูลพื้นฐานก่อนที่จะดำเนินการเจาะสำรวจหรือไม่ เนื่องจากในพื้นที่ดังกล่าวยังไม่มีมีการเก็บข้อมูลพื้นฐานไว้สำหรับพิจารณาเปรียบเทียบในกรณีที่มีผลกระทบเกิดขึ้น	 ➢ ปัจจุบันทางบริษัทที่ปรึกษาอยู่ระหว่างดำเนินการศึกษาและสำรวจด้านสิ่งแวดล้อม รวมถึงแหล่งโบราณคดี โบราณสถาน และสถานที่สำคัญทางประวัติศาสตร์ ซึ่งคาดว่าจะใช้ระยะเวลาในการศึกษาและจัดทำรายงานการสำรวจแหล่งโบราณคดีฯ ประมาณ 1 เดือน และเมื่อรายงานการสำรวจแหล่งโบราณคดีฯ แล้วเสร็จ บริษัทฯ จะนำเสนอให้กับกรมศิลปากรและสำนักงานศิลปากรในพื้นที่ เพื่อตรวจสอบรายละเอียดข้อมูลและให้ความคิดเห็นต่อรายงานฯ ดังกล่าวต่อไป อย่างไรก็ตาม ในเบื้องต้นบริษัทที่ปรึกษาด้านสิ่งแวดล้อมได้ตรวจสอบข้อมูลแหล่งโบราณคดี โบราณสถาน และสถานที่สำคัญทางประวัติศาสตร์ในรัศมี 1 กิโลเมตรโดยรอบฐานเจาะของโครงการทั้ง 4 ฐาน จากรายงานการสำรวจแหล่งโบราณคดี โบราณสถาน และสถานที่สำคัญทางประวัติศาสตร์ โครงการสำรวจปิโตรเลียมโดยวิธีวัดคลื่นไหวสะเทือนแบบสามมิติ แปลงสำรวจบนบกหมายเลข L29/50 ของบริษัท โรงกลั่นน้ำมันทีพีไอ (1997) จำกัด ที่ได้ดำเนินการสำรวจเมื่อเดือนมีนาคม-เดือนเมษายน พ.ศ.2561 พบว่า พื้นที่ศึกษาในรัศมี 1 กิโลเมตรโดยรอบฐานเจาะของโครงการทั้ง 4 ฐาน ไม่พบแหล่งโบราณคดี โบราณสถาน และสถานที่สำคัญทางประวัติศาสตร์ แต่อย่างใด แต่อย่างไรก็ตาม เพื่อให้การศึกษาด้านแหล่งโบราณคดี โบราณสถาน และสถานที่สำคัญทางประวัติศาสตร์ มีความครบถ้วนและครอบคลุมพื้นที่ศึกษาของโครงการ บริษัทที่ปรึกษาจะดำเนินการสำรวจแหล่งโบราณคดี โบราณสถาน และสถานที่สำคัญทางประวัติศาสตร์ บริเวณพื้นที่ศึกษาในรัศมี 5 กิโลเมตร โดยผู้เชี่ยวชาญด้านโบราณคดี พร้อมทั้งจัดทำรายงานการสำรวจแหล่งโบราณคดี โบราณสถาน และสถานที่สำคัญทางประวัติศาสตร์ เสนอต่อกรมศิลปากรและสำนักศิลปากรในพื้นที่เพื่อตรวจสอบรายละเอียดข้อมูลและให้ความคิดเห็นต่อรายงานฯ ดังกล่าวเพื่อบริษัทฯ จะได้นำความเห็นของกรมศิลปากรและสำนักศิลปากรในพื้นที่มาผนวกไว้ในรายงานการประเมินผลกระทบสิ่งแวดล้อม (EIA) และนำเสนอรายงานการประเมินผลกระทบสิ่งแวดล้อม (EIA) ให้กับสำนักงานนโยบายและแผนทรัพยากรธรรมชาติและสิ่งแวดล้อม (สผ.) พิจารณาให้ความเห็นชอบต่อไป
คุณณพงศ์ สติโรภาส ผู้แทนสำนักงานสิ่งแวดล้อมภาคที่ 11 ➢ บริษัทฯ มีมาตรการในการจัดการกับดินเค็มหรือน้ำเค็มที่ขึ้นมาอย่างไร ในกรณีที่มีผลกระทบเกิดขึ้นต่อชั้นดินจากน้ำเค็มที่ขึ้นมา หรือหากมีการปนเปื้อนของเบนโทไนท์ลงสู่แหล่งน้ำที่อยู่ข้างเคียงพื้นที่ดำเนินการเจาะสำรวจ บริษัทฯ มีมาตรการควบคุมอย่างไร	 ➢ ในขั้นตอนการออกแบบฐานเจาะสำรวจของโครงการวิศวกรของโครงการได้ออกแบบฐานเจาะสำรวจเพื่อป้องกันการปนเปื้อนของดินเค็มหรือน้ำเค็มที่อาจจะขึ้นมาจากการเจาะหลุมสำรวจของโครงการไว้แล้ว โดยพื้นที่ที่มีโอกาสได้รับการปนเปื้อน บริษัทฯ จะก่อสร้างเป็นพื้นคอนกรีตและมีรางระบายน้ำล้อมรอบพื้นที่ดังกล่าวเพื่อรวบรวมสิ่งปนเปื้อน รวมถึงเศษดินเศษหิน และน้ำเค็ม (หากมี) ที่เกิดขึ้นจากการเจาะหลุมสำรวจลงสู่บ่อเก็บน้ำปนเปื้อน ก่อนส่งไปกำจัดโดยการเผาทิ้งที่โรงงานปูนซีเมนต์ทีพีไอ อีกทั้งในระหว่างที่ทำการเจาะหลุมสำรวจจะมีการใส่ท่อกรู (ท่อเหล็กกลวง) พร้อมทั้งทำการอัดซีเมนต์โดยรอบหลุมเจาะในแต่ละช่วงที่ทำการเจาะตลอดความลึกหลุมเพื่อป้องกันไม่ให้น้ำจากการเจาะ รวมถึงเบนโทไนท์ที่เป็นองค์ประกอบของน้ำโคลนช่วยเจาะปนเปื้อนสู่ชั้นดินโดยรอบหลุมเจาะ นอกจากนี้ บริษัทฯ จะทำคันดินสูง 0.6 เมตร ล้อมรอบพื้นที่ฐานเจาะทั้ง 4 ด้าน เพื่อป้องกันน้ำจากฐานเจาะสำรวจของโครงการปนเปื้อนออกสู่พื้นที่ข้างเคียง

สรุปผลการแสดงความคิดเห็น ข้อเสนอแนะ และการให้ข้อมูลจากผู้แทนโครงการ
ในการประชุมรับฟังความคิดเห็นของประชาชน ครั้งที่ 1 (ต่อ-1)

ประเด็นคำถาม/ข้อห่วงกังวล	คำชี้แจง/คำชี้แจงเพิ่มเติม
เวทีสาธารณะระดับจังหวัด (Public Meeting) (ต่อ-1)	
2. ผลกระทบสิ่งแวดล้อม (ต่อ-1)	
คุณณพงศ์ สติโรภาส ผู้แทนสำนักงานสิ่งแวดล้อมภาคที่ 11 ➢ ทางบริษัทฯ มีมาตรการในการฟื้นฟูพื้นที่หลังจากที่ดำเนินการเจาะสำรวจเสร็จเรียบร้อยแล้วอย่างไร	➢ วัสดุที่นำมาปรับพื้นที่ฐานเจาะสำรวจของโครงการ ได้แก่ ดินถม จะถูกนำไปกำจัดทั้งหมด เนื่องจากอาจจะมีการปนเปื้อนจากการดำเนินงานของโครงการ โดยในการปรับสภาพพื้นที่ บริษัทฯ จะนำหน้าดินเดิมที่ได้มีการนำไปเก็บรวบรวมไว้ในช่วงของการก่อสร้างฐานเจาะกลับมาปรับสภาพพื้นที่ให้เหมือนเดิม ก่อนคืนพื้นที่ให้เจ้าของที่ดิน
คุณลัดดาพร ชานันโท ผู้แทนสำนักงานอุตสาหกรรมจังหวัดนครราชสีมา ➢ อยากทราบว่า การเจาะสำรวจในครั้งนี้ จะก่อให้เกิดผลกระทบด้านความสั่นสะเทือนต่ออาคารบ้านเรือนที่อยู่ใกล้เคียงหรือไม่ ➢ ในขั้นตอนการปิดหลุมและปรับสภาพพื้นที่ อยากทราบว่า ภายในหลุมเจาะได้มีการอัดดินหรือปูนซีเมนต์ลงไปให้เต็มท่อดังกล่าวหรือไม่	➢ ในขั้นตอนการเจาะสำรวจปิโตรเลียมของโครงการไม่ได้ใช้หัวเจาะแบบกระแทก โดยโครงการใช้หัวเจาะแบบหมุน ซึ่งไม่ก่อให้เกิดแรงสั่นสะเทือน อีกทั้งในการพิจารณาเลือกที่ตั้งฐานเจาะสำรวจของโครงการบริษัทฯ เลือกตำแหน่งที่ตั้งฐานเจาะให้มีระยะห่างจากชุมชนตามข้อกำหนดของบริษัทฯ ดังนั้น คาดว่าอาคารบ้านเรือนที่อยู่โดยรอบฐานเจาะสำรวจของโครงการจะไม่ได้รับผลกระทบจากแรงสั่นสะเทือนที่เกิดจากการดำเนินงานของโครงการ ➢ ในขั้นตอนการปิดหลุมในกรณีเป็นหลุมที่พบก๊าซธรรมชาติ บริษัทฯ จะทำการอัดซีเมนต์ลงไปภายในหลุมเจาะเป็นช่วง ๆ เพื่อลดแรงดันที่อยู่ใต้ดินจนไม่มีผลกระทบ ส่วนด้านบนจนถึงปากหลุมที่ระยะ 50 เมตรจะทำการอัดซีเมนต์ทั้งหมด อุปกรณ์ต่าง ๆ ที่อยู่บริเวณพื้นผิวดินจะถูกนำออกไปทั้งหมด จะมีเพียงท่อกรุ (ท่อเหล็กกลวง) ที่เหลืออยู่ในชั้นดินเท่านั้น
คุณสุรินทร์ แสงไทยทวีพร พลังงานจังหวัดนครราชสีมา ➢ อยากทราบว่าในการตอกท่อนำจะตอกลึกลงไปเท่าไร และ จะเกิดแรงสั่นสะเทือนมากน้อยแค่ไหน	➢ ในการตอกท่อนำลักษณะจะเหมือนการตอกเสาเข็มทั่วไป โดยการตอกท่อนำจะตอกลงไปที่ระดับความลึกประมาณ 20-30 เมตร ท่อนำที่ใช้มีลักษณะเป็นท่อเหล็กกลวง แรงสั่นสะเทือนที่เกิดจากการตอกท่อนำจะลดลงตามระยะห่างที่เพิ่มมากขึ้น ดังนั้น อาคารบ้านเรือนที่อยู่โดยรอบฐานเจาะของโครงการซึ่งมีระยะห่างมากกว่า 200 เมตร คาดว่า จะไม่ได้รับความเสียหายจากแรงสั่นสะเทือนดังกล่าว แต่อย่างไรก็ตาม ความสั่นสะเทือนที่เกิดขึ้นอาจทำให้ประชาชนที่อยู่ใกล้เคียงพอจะรู้สึกได้เท่านั้น และสำหรับการดำเนินงานเจาะสำรวจปิโตรเลียมที่ผ่านมาในพื้นที่อื่น ๆ ยังไม่พบว่ามีข้อร้องเรียนเรื่องบ้านเรือนชำรุดเสียหายจากแรงสั่นสะเทือนของการเจาะสำรวจปิโตรเลียมแต่อย่างใด และเพื่อเป็นการตรวจสอบและยืนยันว่ากิจกรรมการเจาะสำรวจปิโตรเลียมไม่ก่อให้เกิดผลกระทบเรื่องแรงสั่นสะเทือนต่อพื้นที่ใกล้เคียง ทางบริษัทฯ จะทำการตรวจวัดแรงสั่นสะเทือนในช่วงที่มีทำการตอกท่อนำที่ระยะห่างต่าง ๆ จากตำแหน่งที่ทำการตอก เพื่อเป็นข้อมูลพื้นฐานสำหรับการดำเนินงานต่อ ๆ ไป โดยการดำเนินการดังกล่าวจะอยู่ภายใต้การกำกับดูแลของกรมเชื้อเพลิงธรรมชาติ
คุณสมพงษ์ แสงศิริ ประธานเครือข่ายอาสาสมัครพิทักษ์ทรัพยากรธรรมชาติและสิ่งแวดล้อมหมู่บ้านจังหวัดนครราชสีมา ➢ จากกรณีตัวอย่างในพื้นที่จังหวัดกาฬสินธุ์ที่มีการเจาะสำรวจปิโตรเลียม และเกิดผลกระทบต่อชาวบ้านในพื้นที่ อาทิ ผลกระทบเรื่องเสียงดังรบกวน และผลกระทบด้านสุขภาพจากก๊าซไฮโดรเจนซัลไฟด์ เป็นต้น จนนำไปสู่การร้องเรียนและเกิดการต่อต้านจากประชาชนในพื้นที่ ซึ่งทำให้บริษัทฯ ไม่สามารถดำเนินการเจาะสำรวจต่อไปได้ ดังนั้น อยากทราบว่าการเจาะสำรวจในพื้นที่อำเภอด่านขุนทด ทางบริษัทฯ จะมีการดำเนินการอย่างไรเพื่อเป็นการป้องกันหรือแก้ไขปัญหานั้นที่อาจจะเกิดขึ้นล่วงหน้าก่อนหรือไม่	➢ สำหรับข้อห่วงกังวลดังกล่าวทางวิศวกรปิโตรเลียมได้นำมาพิจารณาประกอบการออกแบบหลุมเจาะของโครงการเรียบร้อยแล้ว โดยเฉพาะเรื่องก๊าซไฮโดรเจนซัลไฟด์ที่เกิดขึ้นภายในหลุมเจาะ ยกตัวอย่างการเจาะหลุมสำรวจที่ผ่านมาของบริษัทฯ ซึ่งดำเนินการในพื้นที่อำเภอจตุรัส เนื่องจากพื้นที่ดังกล่าวยังไม่เคยมีการเจาะสำรวจปิโตรเลียมมาก่อน ในช่วงที่ทำการออกแบบหลุมเจาะ บริษัทฯ คำนึงข้อกังวลว่าในระหว่างที่ทำการเจาะสำรวจจะพบอะไรภายในหลุมเจาะบ้าง ส่งผลให้บริษัทฯ ต้องกำหนดมาตรการป้องกันและแก้ไขผลกระทบสิ่งแวดล้อมครอบคลุมในทุก ๆ ด้าน โดยเฉพาะมาตรการฯ เกี่ยวกับก๊าซไฮโดรเจนซัลไฟด์ ซึ่งทางบริษัทฯ ได้กำหนดให้มีการติดตั้งเครื่องตรวจวัดก๊าซความไวสูงทั่วบริเวณแท่นเจาะสำรวจทุกทิศทางลม เพื่อเฝ้าระวังตลอด 24 ชั่วโมง โดยเฉพาะบริเวณปากหลุม เพราะหากพบก๊าซที่เป็นอันตรายพนักงานที่ปฏิบัติงานอยู่ในขณะนั้นจะได้รับผลกระทบก่อนเป็นอันดับแรก ซึ่งที่ตัวของพนักงานที่ปฏิบัติงานจะมีการติดตั้งอุปกรณ์ตรวจวัดเพื่อเฝ้าระวังตลอดระยะเวลาที่ปฏิบัติงาน นอกจากนี้ในทุกแท่นเจาะจะต้องมีการติดตั้งอุปกรณ์วัดก๊าซทุกชนิด โดยเครื่องมือดังกล่าวจะมีความละเอียดค่อนข้างสูง หากมีการรั่วไหลเกิดขึ้นจะสามารถตรวจวัดได้ในทันที และในการจัดทำรายงานการประเมินผลกระทบสิ่งแวดล้อม (EIA) จะมีการกำหนดมาตรการป้องกันและแก้ไขผลกระทบสิ่งแวดล้อมไว้หลายระดับตามความรุนแรงของผลกระทบ จนสุดท้ายหากมีผลกระทบเกิดขึ้นในระดับที่เป็นอันตรายที่บริเวณปากหลุมจะมีอุปกรณ์ที่เรียกว่า เชียร์แรม (Shear Rams) ซึ่งจะทำหน้าที่ตัดระบบต่าง ๆ ภายในหลุมเจาะ แม้กระทั่งก้านเจาะที่เป็นเหล็กขนาดใหญ่ก็สามารถตัดให้ขาดได้ เพียงแค่กดสวิทช์ตัวเดียว ดังนั้น ขอให้มั่นใจว่าสิ่งที่เกิดขึ้นภายในหลุมจะอยู่เฉพาะภายในหลุมจะไม่สามารถออกมาภายนอกได้ และขอให้มั่นใจว่าทางบริษัทฯ มีมาตรการในการควบคุมดูแลการปฏิบัติงานอย่างเคร่งครัด และจะไม่มีก๊าซที่อันตรายระบายออกสู่ภายนอกแท่นเจาะจนไปถึงชาวบ้านที่อยู่ใกล้เคียงได้ สำหรับผลกระทบเรื่องเสียง เนื่องจากเสียงที่เกิดขึ้น

สรุปผลการแสดงความคิดเห็น ข้อเสนอแนะ และการให้ข้อมูลจากผู้แทนโครงการ
ในการประชุมรับฟังความคิดเห็นของประชาชน ครั้งที่ 1 (ต่อ-2)

ประเด็นคำถาม/ข้อห่วงกังวล	คำชี้แจง/คำชี้แจงเพิ่มเติม
เวทีสาธารณะระดับจังหวัด (Public Meeting) (ต่อ-2)	
2. ผลกระทบสิ่งแวดล้อม (ต่อ-2)	
	จากแท่นเจาะ คือ เสี่ยงจากเครื่องปั่นไฟที่ใช้ในการขับเคลื่อนมอเตอร์ในการหมุนหัวเจาะ ซึ่งเครื่องปั่นไฟจะเดินเครื่องตลอดเวลา ทั้งนี้ ในการศึกษาด้านสิ่งแวดล้อมจะมีการกำหนดมาตรการฯ ให้ทำการตรวจวัดระดับเสียงบริเวณชุมชน/บ้านพักอาศัยที่อยู่ใกล้เคียงฐานเจาะของโครงการเพื่อติดตามตรวจสอบผลกระทบอยู่แล้ว อีกทั้งหากมีชุมชน/บ้านพักอาศัยอยู่ใกล้กับพื้นที่ฐานเจาะมาก ๆ และประเมินแล้วพบว่าอาจได้รับผลกระทบด้านระดับเสียงจากการดำเนินงานของโครงการ บริษัทฯ จะทำการติดตั้งกำแพงกันเสียงเพื่อลดผลกระทบที่อาจจะเกิดขึ้น ซึ่งในขณะนี้อยู่ในระหว่างขั้นตอนของการศึกษาและประเมินผลกระทบที่อาจจะเกิดขึ้นให้ครอบคลุมรอบด้าน และจะนำผลการศึกษามาเสนอให้ที่ประชุมทราบในการประชุมรับฟังความคิดเห็นของประชาชน ครั้งที่ 2 แต่อย่างไรก็ตาม หากท่านใดได้รับผลกระทบในช่วงที่มีการเจาะสำรวจของโครงการ สามารถติดต่อแจ้งไปที่บริษัทฯ หรือแจ้งไปที่กรมเชื้อเพลิงธรรมชาติ โดยทางกรมเชื้อเพลิงธรรมชาติจะส่งเจ้าหน้าที่ลงมาตรวจสอบผลกระทบที่เกิดขึ้น และหากพิสูจน์ได้ว่าเป็นผลกระทบที่เกิดขึ้นจากกิจกรรมการเจาะสำรวจของโครงการ บริษัทฯ จะต้องพิจารณาชดเชยความเสียหายที่เกิดขึ้นตามความเหมาะสม
ศ.ดร.วสุวิชชยา เขตบำรุง ผู้แทนมหาวิทยาลัยวงษ์ชวลิตกุล ➢ ขอเสนอให้ทำการศึกษาข้อมูลเชิงลึกผลกระทบด้านสุขภาพต่อกลุ่มผู้เปราะบาง อาทิ ผู้ป่วย ผู้พิการ และเด็ก เพิ่มเติมเพื่อเป็นการเฝ้าระวัง รวมถึงกำหนดมาตรการรองรับสำหรับกลุ่มดังกล่าวด้วย	➢ ทางบริษัทฯ ขอรับข้อเสนอแนะดังกล่าวไปศึกษาและจะนำผลการศึกษามาเสนอให้ที่ประชุมทราบในการประชุมรับฟังความคิดเห็นของประชาชน ครั้งที่ 2
คุณธนราชย์ อัมภิรมย์ ผู้แทนนายกองค์การบริหารส่วนจังหวัดนครราชสีมา ➢ ขอให้เสนอให้มีอุปกรณ์เพื่อแสดงผลการตรวจวัดคุณภาพสิ่งแวดล้อมในด้านต่าง ๆ แบบ Real Time ให้กับหน่วยงานท้องถิ่นหรือชาวบ้านในพื้นที่ได้รับทราบ	➢ ในขั้นตอนการจัดทำรายงานการประเมินผลกระทบสิ่งแวดล้อม จะมีการกำหนดมาตรการให้มีการตรวจวัดคุณภาพสิ่งแวดล้อมในด้านต่าง ๆ แต่ไม่ได้เป็นแบบ Real Time เนื่องจากอุปกรณ์ที่ใช้สำหรับการตรวจวัดแบบ Real Time จะใช้กับแหล่งกำเนิดมลพิษที่เกิดอย่างต่อเนื่อง และมีการดำเนินงานในระยะยาว เช่น โรงงานอุตสาหกรรม จึงจะมีการติดตั้งอุปกรณ์การตรวจวัดแบบออนไลน์เพื่อเชื่อมต่อข้อมูลกับกรมโรงงานอุตสาหกรรม ซึ่งโครงการเจาะสำรวจปิโตรเลียมเป็นโครงการระยะสั้นจึงใช้วิธีการตรวจวัดขณะที่มีกิจกรรมในแต่ละช่วง เพื่อดูว่าในแต่ละช่วงที่ดำเนินการมีผลกระทบเกิดขึ้นหรือไม่ เช่น ในช่วงที่มีการก่อสร้างฐานเจาะ อาจมีฝุ่นละอองเกิดขึ้น บริษัทฯ จึงจะทำการตรวจวัดค่าฝุ่นละอองในระหว่างดำเนินการ ส่วนในช่วงที่ทำการเจาะสำรวจ อาจเกิดผลกระทบด้านระดับเสียง จึงจะทำการตรวจวัดระดับเสียงในระหว่างดำเนินการ โดยการตรวจวัดจะดำเนินการในจุดที่ประเมินแล้วว่าจะได้รับผลกระทบ เช่น บ้านที่ใกล้ที่สุด แหล่งน้ำที่อยู่ท้ายน้ำ เป็นต้น แต่อย่างไรก็ตาม ทางบริษัทฯ ขอรับข้อเสนอแนะดังกล่าวไปพิจารณาเพื่อหาแนวทางที่เหมาะสมต่อไป
3. เศรษฐกิจ-สังคม	
คุณอุดม สร้อยแสงพันธ์ คณะกรรมการธรรมาภิบาลจังหวัดนครราชสีมา ➢ อยากทราบว่าชาวบ้านหรือเจ้าของที่ดินจะได้รับประโยชน์อะไรจากการสำรวจในครั้งนี้ และหากสำรวจไม่พบจะมีผลกระทบให้กับเจ้าของที่ดินบริเวณนั้นอย่างไร	➢ ตามกฎหมายทรัพยากรที่ดินจะเป็นของรัฐ ส่วนด้านบนผิวดินจะเป็นกรรมสิทธิ์ของผู้ที่ถือครองที่ดิน และตาม พ.ร.บ. ปิโตรเลียม ถือว่าปิโตรเลียมเป็นของรัฐ และผู้รับสัมปทานเป็นผู้ที่มาลงทุนเพื่อสำรวจทรัพยากรเพื่อนำมาพัฒนาประเทศ ส่วนผลประโยชน์ที่เจ้าของที่ดินจะได้รับคือค่ากรรมสิทธิ์ที่ดิน โดยผู้รับสัมปทานต้องเจรจากับเจ้าของที่ดินว่าต้องการให้เช่าหรือซื้อ ทั้งนี้ขึ้นอยู่กับตกลงร่วมกันทั้งสองฝ่าย ซึ่งการจัดหาที่ดินเพื่อการเจาะสำรวจในครั้งนี้แตกต่างจากการสำรวจคลื่นไหวสะเทือนแบบสามมิติที่ผู้รับสัมปทานได้ดำเนินการสำรวจในพื้นที่ไปเมื่อประมาณปลายปีที่ผ่านมา โดยในการสำรวจคลื่นไหวสะเทือนจะมีการวางสายหรือการเดินผ่านเข้าไปในที่ดินของชาวบ้าน ซึ่งจะมีการจ่ายค่าชดเชยความเสียหายที่เกิดขึ้นโดยคิดความเสียหายเป็นพื้นที่ (ตารางเมตร) แล้วคำนวณค่าชดเชยตามราคาพืชผลที่ปลูกอยู่ ณ ขณะนั้น ส่วนกิจกรรมการเจาะสำรวจในครั้งนี้ ผู้รับสัมปทานจะต้องจัดหาพื้นที่ที่จะทำการเจาะสำรวจซึ่งจะใช้พื้นที่ประมาณ 10 ไร่ ซึ่งตาม พ.ร.บ. ปิโตรเลียม กรมเชื้อเพลิงธรรมชาติสามารถเวนคืนพื้นที่ดังกล่าวได้ แต่ตลอดระยะเวลาที่ผ่านมากรมเชื้อเพลิงธรรมชาติไม่ได้นำข้อกำหนดดังกล่าวมาใช้ เนื่องจากเห็นว่าเจ้าของที่ดินควรที่จะได้รับประโยชน์จากการเข้ามาดำเนินงานของผู้รับสัมปทาน กรมเชื้อเพลิงธรรมชาติจึงให้ผู้รับสัมปทานดำเนินการติดต่อกับเจ้าของที่ดิน และตกลงกันตามความพึงพอใจของทั้งสองฝ่าย

สรุปผลการแสดงความคิดเห็น ข้อเสนอแนะ และการให้ข้อมูลจากผู้แทนโครงการ
ในการประชุมรับฟังความคิดเห็นของประชาชน ครั้งที่ 1 (ต่อ-3)

ประเด็นคำถาม/ข้อห่วงกังวล	คำชี้แจง/คำชี้แจงเพิ่มเติม
เวทีสาธารณะระดับจังหวัด (Public Meeting) (ต่อ-3)	
3. เศรษฐกิจ-สังคม (ต่อ-1)	
คุณอุดม สร้อยแสงพันธ์ คณะกรรมการธรรมาภิบาลจังหวัดนครราชสีมา ➢ หากในอนาคตบริษัทฯ จะทำการผลิตปิโตรเลียมอยากทราบว่า เจ้าของที่ดินหรือชาวบ้านบริเวณที่มีการผลิตจะได้รับผลประโยชน์หรือสิทธิพิเศษอะไรบ้าง นอกเหนือจากที่ให้องค์กรปกครองส่วนท้องถิ่น	➢ ในอนาคตหากสำรวจพบปิโตรเลียมที่สามารถดำเนินการผลิตได้ในเชิงพาณิชย์ ทางองค์กรปกครองส่วนท้องถิ่นในพื้นที่จะได้รับค่าภาคหลวงเพื่อนำมาใช้ในการพัฒนาชุมชน และนอกจากค่าภาคหลวงดังกล่าวทางบริษัทฯ ยังมีโครงการสนับสนุนกิจกรรมของชุมชน อาทิ การมอบทุนการศึกษาให้กับเยาวชนในพื้นที่ การสนับสนุนกิจกรรมประเพณีท้องถิ่น เป็นต้น แต่อย่างไรก็ตาม เนื่องจากในขณะนี้ยังไม่สามารถทราบได้ว่าปิโตรเลียมที่อยู่ด้านล่างจะมีมากน้อยเพียงใด เจาะสำรวจลงไปแล้วจะพบหรือไม่ ซึ่งจะทราบได้ก็ต่อเมื่อต้องทำการเจาะสำรวจเพื่อประเมินศักยภาพเท่านั้น
➢ ยกตัวอย่างโครงการกั้นหลุม เจ้าของที่ดินมีสิทธิที่จะได้รับผลประโยชน์ปีต่อปี แต่ทำไมโครงการเจาะสำรวจปิโตรเลียมถึงให้ผลตอบแทนไม่เหมือนกับโครงการกั้นหลุม	➢ ในพื้นที่จุดที่ตั้งกั้นหลุมที่ห้วยบงจะมีพื้นที่ 2 ส่วนด้วยกัน คือ 1) พื้นที่ที่เป็นเขตปฏิรูปที่ดินเพื่อการเกษตรกรรม (ส.ป.ก.) และ 2) พื้นที่ที่มีเอกสารสิทธิ์เป็นโฉนดที่ดิน โดยพื้นที่ที่เป็น ส.ป.ก. จะใช้วิธีการเช่า ซึ่งจะทำให้การเช่าและจ่ายค่าเช่าให้กับ ส.ป.ก. ในพื้นที่ และเมื่อครบกำหนดระยะเวลาตามสัญญาจะคืนพื้นที่ให้กับ ส.ป.ก. ดังเดิม ส่วนพื้นที่ที่เป็นโฉนดที่ดินจะทำการซื้อจากเจ้าของที่ดิน ซึ่งพื้นที่ที่จะดำเนินการเจาะสำรวจในครั้งนี้ เป็นพื้นที่ที่มีเอกสารสิทธิ์เป็นโฉนดที่ดิน ดังนั้นในการดำเนินการในพื้นที่ที่มีเอกสารสิทธิ์เป็นโฉนดที่ดินก็จะไม่แตกต่างกับโครงการกั้นหลุม
คุณสมชาย บางพิทักษ์ กลุ่มอาสาสมัครพิทักษ์ทรัพยากรธรรมชาติและสิ่งแวดล้อมหมู่บ้านอำเภอด่านขุนทด ➢ ขอเสนอให้ทางบริษัทฯ พิจารณากำหนดอัตราค่าชดเชยให้กับเจ้าของที่ดินตามความเหมาะสม และขอให้อิงราคาที่ทำกรเช่าหรือซื้อขายอยู่ ณ ปัจจุบัน เพราะการซื้อหรือการเช่าที่ดินสำหรับโครงการประเภนี้ไม่สามารถนำกฎหมายเวนคืนมาใช้ได้	➢ ทางบริษัทฯ จะทำการเจรจากับเจ้าของที่ดินจนเป็นที่พึงพอใจของทั้ง 2 ฝ่าย
คุณสมบุรณ์ ชัยศิริรินทร์ ผู้อำนวยการสำนักงานทางหลวงชนบทที่ 5 ➢ ในการทำถนนทางเข้าฐานเจาะหากมีการผ่านที่ดินของชาวบ้าน จะมีการจ่ายค่าชดเชยหรือไม่ และหลังจากที่ดำเนินการเจาะสำรวจเสร็จเรียบร้อยแล้ว หากถนนดังกล่าวเป็นประโยชน์กับผู้ที่มีที่ดินอยู่ใกล้เคียงบริเวณนั้น ควรจะยกให้ชาวบ้านได้ใช้ประโยชน์ร่วมกัน	➢ ที่ดินตรงบริเวณที่จะทำถนนลาล่องเข้าพื้นที่โครงการ ทางบริษัทฯ จะทำการเช่า โดยวัสดุที่นำไปใช้ทำถนนหากชาวบ้านในพื้นที่ไม่ต้องการทางบริษัทฯ จะดำเนินการรื้อออก และถ้าต้องการให้คงไว้เหมือนเดิมทางบริษัทฯ ก็ยินดี
4. การมีส่วนร่วมของประชาชน	
พ.อ.วีระศักดิ์ สารชาติ กอ.รมน.จ.นครราชสีมา ➢ ในการประชุมรับฟังความคิดเห็นของประชาชน อาจจะมีประชาชนเพียงบางส่วนมาเข้าร่วมประชุม และบางส่วนที่ไม่มาเข้าร่วมการประชุม ทางบริษัทฯ จะมีการดำเนินการอย่างไรที่จะประชาสัมพันธ์ให้ผู้ที่ไม่มาเข้าร่วมการประชุมได้รับทราบข้อมูลข่าวสารของโครงการ เพราะที่ผ่านมาเวลาเกิดผลกระทบและเกิดการร้องเรียนขึ้น ส่วนใหญ่จะระบุว่าไม่รับทราบว่ามีการประชุม	➢ ทางบริษัทที่ปรึกษาได้ทำการรับฟังความคิดเห็นผ่านการจัดเวทีรับฟังความคิดเห็นทั้งในระดับจังหวัด อำเภอ และหมู่บ้านที่เป็นที่ตั้งฐานเจาะ โดยในระดับหมู่บ้านที่เป็นที่ตั้งฐานเจาะได้ทำการเชิญหมู่บ้านที่อยู่ในรัศมี 1 กิโลเมตรจากที่ตั้งฐานเจาะ มาเข้าร่วมการประชุมครบทุกหมู่บ้าน แต่อย่างไรก็ตาม ในการมาเข้าร่วมประชุมของประชาชนที่อยู่ในพื้นที่ บริษัทที่ปรึกษาไม่สามารถกำหนดได้อย่างชัดเจนว่าท่านใดสะดวกหรือไม่สะดวกเข้าร่วมประชุม ดังนั้น เพื่อให้การรับฟังความคิดเห็นครอบคลุมทั้งผู้ที่มาเข้าร่วมและผู้ที่ไม่ได้มาเข้าร่วมการประชุม ทางบริษัทที่ปรึกษาจะทำการสำรวจความคิดเห็นด้วยแบบสอบถามเพิ่มอีกช่องทางหนึ่ง โดยจะทำการสำรวจความคิดเห็นของครัวเรือนที่อยู่ในรัศมี 1 กิโลเมตรจากที่ตั้งฐานเจาะทุกครัวเรือน เนื่องจากเป็นผู้ที่มีโอกาสจะได้รับผลกระทบมากที่สุด ส่วนครัวเรือนในรัศมี 1-5 กิโลเมตรจากที่ตั้งฐานเจาะ บริษัทที่ปรึกษาจะใช้วิธีการสำรวจโดยใช้หลักทางสถิติทำการสุ่มตัวอย่างตามหลักสังคมศาสตร์ให้ได้ค่าความเชื่อมั่นที่เชื่อถือได้
ประธานชมรมสื่อมวลชนอำเภอด่านขุนทด ➢ ขอฝากให้ทางบริษัทฯ ทำการประชาสัมพันธ์ให้ประชาชนในพื้นที่ได้รับทราบข้อมูลอย่างทั่วถึง ทั้งข้อดี ข้อเสีย รวมถึงผลกระทบที่อาจจะเกิดขึ้น เพราะไม่อยากให้เกิดการต่อต้านในพื้นที่	➢ ทางบริษัทฯ ขอรับข้อเสนอแนะดังกล่าวไปพิจารณา
คุณบัณฑิต ปันเต ศึกษาพิเศษจังหวัดนครราชสีมา ➢ อยากทราบว่าหากทางสถาบันการศึกษาในพื้นที่จังหวัดนครราชสีมามีความประสงค์ที่จะขอเข้าไปศึกษาดูงานในพื้นที่ที่มีการเจาะสำรวจสามารถทำได้หรือไม่	➢ ในระหว่างที่มีการเจาะสำรวจไม่สามารถที่จะให้เข้าไปศึกษาดูงานได้ เนื่องจากในเรื่องของความปลอดภัย เพราะในช่วงที่มีการเจาะสำรวจอาจจะพบก๊าซที่อาจจะเป็นอันตรายได้ แต่อย่างไรก็ตาม หากทางหน่วยงานในพื้นที่มีความประสงค์ที่จะขอเข้าไปเยี่ยมชมพื้นที่ที่มีการเจาะสำรวจปิโตรเลียม ขอให้ทำหนังสือและประสานมาที่กรมเชื้อเพลิงธรรมชาติ เพื่อทางกรมเชื้อเพลิงธรรมชาติจะได้จัดเจ้าหน้าที่พาเข้าเยี่ยมชมพื้นที่เจาะสำรวจ
5. ข้อเสนอแนะ	
คุณสุรินทร์ แสงไทยทวีพร พลังงานจังหวัดนครราชสีมา ➢ ขอเสนอทางกรมเชื้อเพลิงธรรมชาติ เรื่องการขอตัวอย่างดินหรือเศษหินที่ได้จากการเจาะสำรวจปิโตรเลียมในทุกระดับความลึกที่ทำการเจาะสำรวจ และหัวเจาะที่ไม่สามารถใช้งานได้แล้ว มาจัดแสดงเป็นพิพิธภัณฑ์ไว้ที่โรงเรียนมัธยมด่านขุนทด เพื่อเป็นแหล่งเรียนรู้ธรณีวิทยาได้โลกให้กับเยาวชนในพื้นที่ได้ศึกษา	

สรุปผลการแสดงความคิดเห็น ข้อเสนอแนะ และการให้ข้อมูลจากผู้แทนโครงการ
ในการประชุมรับฟังความคิดเห็นของประชาชน ครั้งที่ 1 (ต่อ-4)

ประเด็นคำถาม/ข้อห่วงกังวล	คำชี้แจง/คำชี้แจงเพิ่มเติม
เวทีสาธารณะระดับอำเภอและตำบล (Public Meeting)	
1. รายละเอียดโครงการ	
คุณกิตติพงษ์ พิทักษ์สกุลถาวร ตัวแทนประชาชนหมู่ที่ 14 ตำบลด่านขุนทด ➢ อยากทราบว่าเจ้าของสัมปทานปิโตรเลียมคือใคร	 ➢ เจ้าของสัมปทานปิโตรเลียมคือ รัฐบาล โดยรัฐบาลได้ให้สัมปทานปิโตรเลียมแก่ผู้สนใจที่จะเข้ารับสัมปทานปิโตรเลียม ส่วนทรัพยากรธรรมชาติทุกอย่างตามข้อกำหนดจะเป็นของรัฐ ฉะนั้น ผู้ใดที่จะทำการสำรวจปิโตรเลียม ผลิตปิโตรเลียม หรือดำเนินการใด ๆ ก็ตามจะต้องได้รับสัมปทานจากรัฐบาลก่อนที่จะดำเนินการ
2. ผลกระทบสิ่งแวดล้อม	
คุณกิตติพงษ์ พิทักษ์สกุลถาวร ตัวแทนประชาชนหมู่ที่ 14 ตำบลด่านขุนทด ➢ บริษัทที่ปรึกษาด้านสิ่งแวดล้อมมีนักวิชาการในด้านใดบ้างที่มาให้ความรู้ในวันนี้ และมีนักวิชาการที่เป็นตัวแทนจากสถาบันการศึกษา อาทิ มหาวิทยาลัยเกษตรศาสตร์ มหาวิทยาลัยเทคโนโลยีสุรนารีบ้างหรือไม่ เนื่องจากชาวบ้านในพื้นที่ส่วนใหญ่ไม่ทราบถึงผลกระทบที่อาจจะเกิดขึ้น ในความเห็นส่วนตัวไม่ได้คัดค้าน และอยากให้มาดำเนินการในพื้นที่เร็ว ๆ แต่อยากให้ประชาชนได้รับรู้ข้อมูลที่เป็นข้อเท็จจริง ทั้งในด้านผลกระทบต่อสุขภาพ และผลกระทบในด้านอื่น ๆ รวมถึงแนวทางการแก้ไขในกรณีที่เกิดผลกระทบขึ้น จากนักวิชาการของหน่วยงานภาครัฐ ซึ่งจะสร้างความเชื่อถือให้กับประชาชนในพื้นที่ได้	 ➢ ในการขึ้นทะเบียนเป็นบริษัทที่ปรึกษาด้านสิ่งแวดล้อมได้ จะต้องเป็นผู้ที่จบการศึกษาในสาขาวิชาที่หน่วยงานราชการกำหนด และจะต้องมีประสบการณ์ในการทำงานอย่างน้อย 5 ปี สำหรับผู้ที่จบในระดับปริญญาตรี และอย่างน้อย 3 ปี สำหรับผู้ที่จบในระดับปริญญาโท จึงจะสามารถสอบขึ้นทะเบียนกับหน่วยงานราชการส่วนกลาง เพื่อขอขึ้นทะเบียนเป็นผู้มีสิทธิจัดทำรายงานการประเมินผลกระทบสิ่งแวดล้อมหรือ EIA ได้ ส่วนเจ้าหน้าที่ประจำของบริษัทฯ ก็จะต้องจบในสาขาที่มีความเกี่ยวข้องจึงจะขอขึ้นทะเบียนเป็นเจ้าหน้าที่ประจำกับหน่วยงานราชการเช่นเดียวกัน ซึ่งในรายงานการประเมินผลกระทบสิ่งแวดล้อม 1 ฉบับ จะประกอบด้วยหัวข้อในการศึกษาที่หลากหลายด้าน อาทิ ด้านอากาศ เสียง คุณภาพน้ำผิวดิน นิเวศวิทยา เป็นต้น ซึ่งในแต่ละหัวข้อจะต้องใช้นักวิชาการที่มีความเชี่ยวชาญเฉพาะด้าน โดยคณะผู้ศึกษาจะประกอบด้วย นักวิชาการที่เป็นเจ้าหน้าที่ประจำของบริษัทฯ และนักวิชาการภายนอกร่วมในการศึกษา ซึ่งนักวิชาการภายนอกมีทั้งผู้เชี่ยวชาญที่สังกัดหน่วยงานราชการและนักวิชาการอิสระที่มีความเชี่ยวชาญเฉพาะด้าน สำหรับนักวิชาการที่มาเข้าร่วมในการประชุมครั้งนี้เป็นเพียงส่วนหนึ่งเท่านั้น ซึ่งหลังจากเสร็จสิ้นการประชุมในครั้งนี้ นักวิชาการที่เป็นผู้เชี่ยวชาญเฉพาะด้านจะลงพื้นที่เพื่อสำรวจและเก็บตัวอย่างคุณภาพสิ่งแวดล้อมในด้านต่าง ๆ อีกครั้ง
นายกเทศมนตรีตำบลหนองบัวตะเกียด ➢ ขอเสนอให้มีการตรวจวัดคุณภาพสิ่งแวดล้อมในด้านต่าง ๆ อาทิ ดิน น้ำ อากาศ เป็นต้น ทั้งในช่วงก่อนดำเนินการ ระหว่างดำเนินการ และหลังดำเนินการ ในระยะ 6 เดือน ถึง 1 ปี โดยควรลงรายละเอียดให้ชัดเจนว่าก่อนดำเนินการเป็นอย่างไร และหลังดำเนินการไปแล้วเป็นอย่างไร รวมถึงควรศึกษาสภาพความเป็นอยู่ของประชาชนในพื้นที่ด้วยว่าเปลี่ยนแปลงไปหรือไม่ จะดีขึ้นหรือแย่ลง	 ➢ สำหรับข้อเสนอแนะทุกเรื่องที่ได้เสนอมานั้น เป็นสิ่งที่ทางบริษัทฯ จะต้องนำมาปฏิบัติในขั้นตอนการศึกษาและจัดทำรายงานการประเมินผลกระทบสิ่งแวดล้อม เช่นการเฝ้าระวังผลกระทบสิ่งแวดล้อมที่ได้เสนอมานั้นถูกต้องตามหลักวิชาการ โดยบริษัทฯ จะต้องทำการเก็บข้อมูลด้านสิ่งแวดล้อมก่อนมีโครงการ ซึ่งในเดือนพฤษภาคมนี้ โดยทางบริษัทที่ปรึกษาจะลงพื้นที่เพื่อเก็บตัวอย่างคุณภาพสิ่งแวดล้อมในด้านต่าง ๆ เพื่อนำไปเป็นข้อมูลพื้นฐานว่าก่อนที่จะมีโครงการคุณภาพสิ่งแวดล้อมในพื้นที่เป็นอย่างไร และเมื่อมีโครงการก็จะต้องทำการเก็บตัวอย่างอีกครั้ง เพื่อนำมาเปรียบเทียบว่าในช่วงดำเนินกิจกรรมของโครงการในแต่ละระยะคุณภาพสิ่งแวดล้อมในพื้นที่มีการเปลี่ยนแปลงไปหรือไม่ หากมีการเปลี่ยนแปลงเกิดขึ้นอันดับแรกจะต้องสันนิษฐานก่อนว่าเกิดจากการดำเนินงานของโครงการหรือไม่ และที่เกิดการปนเปื้อนนั้นมาจากสาเหตุใด สำหรับผลการศึกษาในแต่ละด้านบริษัทที่ปรึกษาจะนำกลับมาเสนอให้กับที่ประชุมได้รับทราบในการประชุมรับฟังความคิดเห็นของประชาชน ครั้งที่ 2
 ➢ อยากทราบว่าทางโครงการจะใช้เส้นทางใดในการขนส่งใช้เส้นทางขององค์กรปกครองส่วนท้องถิ่นหรือไม่ และหากมีการขนส่งก๊าซธรรมชาติหรือปิโตรเลียมหลายเที่ยวต่อวันจะก่อให้เกิดความเดือดร้อนรำคาญต่อประชาชนในพื้นที่หรือไม่	 ➢ การดำเนินงานของโครงการในระยะนี้เป็นกิจกรรมการเจาะสำรวจปิโตรเลียมเพื่อดูปริมาณปิโตรเลียมที่พบ ซึ่งจะไม่สามารถทำการผลิตได้จึงยังไม่ได้มีการขนส่งปิโตรเลียมออกนอกฐานเจาะสำรวจ อย่างไรก็ตาม ในอนาคตหากพบปิโตรเลียมและจะดำเนินการผลิต บริษัทฯ ต้องประเมินว่าสามารถผลิตปิโตรเลียมได้ในปริมาณเท่าใด และจะทำการขนส่งทางใดจึงจะเหมาะสม รวมทั้งต้องจัดทำรายงานการประเมินผลกระทบสิ่งแวดล้อมสำหรับการดำเนินการในระยะผลิตเพื่อเสนอต่อสำนักงานนโยบายและแผนทรัพยากรธรรมชาติและสิ่งแวดล้อม (สผ.) ให้ความเห็นชอบก่อนเริ่มดำเนินการ ซึ่งการดำเนินการดังกล่าวเป็นการดำเนินงานคนละช่วงกับการดำเนินงานของโครงการในปัจจุบัน ซึ่งเป็นเพียงการเจาะสำรวจปิโตรเลียมเพื่อดูปริมาณปิโตรเลียมเท่านั้น

สรุปผลการแสดงความคิดเห็น ข้อเสนอแนะ และการให้ข้อมูลจากผู้แทนโครงการ
ในการประชุมรับฟังความคิดเห็นของประชาชน ครั้งที่ 1 (ต่อ-5)

ประเด็นคำถาม/ข้อห่วงกังวล	คำชี้แจง/คำชี้แจงเพิ่มเติม
เวทีสาธารณะระดับอำเภอและตำบล (Public Meeting) (ต่อ-1)	
2. ผลกระทบสิ่งแวดล้อม (ต่อ)	
คุณพงษ์เทพ ประเสริฐศรี ผู้ใหญ่บ้านหมู่ที่ 4 ตำบลบ้านเก่า ➢ เนื่องจากฐานเจาะ DKT-2 อยู่ห่างจากชุมชนไม่ถึง 1 กิโลเมตร ชาวบ้านในพื้นที่ค่อนข้างกังวลต่อผลกระทบเรื่องฝุ่นละออง กลิ่น เสียง และผลกระทบต่อแหล่งน้ำที่อยู่ข้างเคียง เนื่องจากเป็นแหล่งน้ำดิบที่ใช้ในการผลิตน้ำประปา ซึ่งอยู่ห่างจากฐานเจาะ DKT-2 ไม่ถึง 500 เมตร และหากเกิดผลกระทบขึ้นทางบริษัทฯ จะมีมาตรการในการเยียวยาอย่างไร	➢ ในขั้นตอนการทำงานจะคำนึงถึงผลกระทบที่อาจจะเกิดขึ้นรอบด้าน โดยทางบริษัทฯ ได้ให้บริษัท วิชั่น อี คอนซัลแทนท์ จำกัด ซึ่งเป็นบริษัทที่ปรึกษาด้านสิ่งแวดล้อมที่ขึ้นทะเบียนกับหน่วยงานภาครัฐเข้ามาดำเนินการศึกษาผลกระทบสิ่งแวดล้อมอย่างตรงไปตรงมา จึงขอให้มั่นใจว่าในการศึกษาผลกระทบด้านสิ่งแวดล้อมจะไม่ศึกษาเฉพาะด้านที่เป็นประโยชน์กับทางบริษัทฯ เพียงด้านเดียวเท่านั้น และในการเลือกที่ตั้งฐานเจาะทางบริษัทฯ ได้พิจารณาจุดที่อยู่ห่างจากชุมชนเพื่อให้มีผลกระทบน้อยที่สุด โดยผลกระทบที่อาจจะเกิดขึ้นในช่วงที่มีการเจาะสำรวจ ได้แก่ ผลกระทบด้านเสียง เนื่องจากในบริเวณแท่นเจาะจะมีเครื่องปั่นไฟที่ใช้ปั่นไฟให้กับมอเตอร์เพื่อหมุนหัวเจาะ ซึ่งจะทำงานตลอด 24 ชั่วโมง หากมีบ้านเรือนอยู่ใกล้ก็อาจจะเกิดการรบกวนได้ ดังนั้น บริษัทฯ จึงพิจารณาเลือกที่ตั้งให้อยู่ห่างออกมาในระยะที่ไม่ได้รับผลกระทบ สำหรับผลกระทบเรื่องฝุ่นละออง เนื่องจากการเจาะของโครงการจะเป็นการเจาะโดยการค่อย ๆ หมุนหัวเจาะลงไปดิน ซึ่งคล้ายกับการเจาะน้ำบาดาล และใช้ระบบน้ำโคลนเป็นตัวช่วยในการพาเศษดินเศษหินขึ้นมาด้านบน ซึ่งวิธีการดังกล่าวจะไม่ทำให้เกิดฝุ่นละอองส่วนผลกระทบเรื่องการปนเปื้อน บริษัทฯ ได้มีการออกแบบให้มีการป้องกันผลกระทบที่อาจจะเกิดขึ้นต่อแหล่งน้ำที่อยู่ข้างเคียง โดยน้ำโคลนที่ใช้ในการช่วยเจาะจะอยู่ในระบบปิดจะไหลขึ้นมาตามท่อเพื่อเข้าสู่ถังเก็บ ซึ่งก่อนที่จะนำเข้าสู่ถังเก็บจะมีการแยกเศษดินเศษหินที่ได้ออกจากน้ำโคลนก่อน โดยเศษดินเศษหินทั้งหมดจะถูกนำส่งไปกับจัดที่โรงงานปูนซีเมนต์ทีพีโอ จังหวัดสระบุรี ส่วนน้ำโคลนที่ได้ก็จะถูกนำกลับไปใช้ใหม่ภายในหลุมเจาะ ส่วนบริเวณพื้นที่ที่ทำการเจาะจะมีการเทพื้นคอนกรีตโดยมีรางระบายน้ำล้อมรอบ หากมีการหกหล่นรั่วไหลก็จะอยู่เฉพาะบริเวณพื้นคอนกรีต และไหลลงสู่รางระบายน้ำเพื่อรวบรวมไว้ในบ่อเก็บน้ำปนเปื้อนซึ่งเป็นบ่อคอนกรีต โดยน้ำที่รวบรวมไว้ในบ่อเก็บน้ำปนเปื้อนทั้งหมดจะถูกขนส่งเพื่อนำกำจัดโดยวิธีการเผาที่โรงงานปูนซีเมนต์ทีพีโอ จังหวัดสระบุรี นอกจากนี้บริเวณโดยรอบพื้นที่ฐานเจาะบริษัทฯ จะทำคันดินล้อมรอบ เพื่อป้องกันไม่ให้น้ำที่อยู่ภายในฐานเจาะไหลออกสู่ภายนอกในกรณีที่มีฝนตกหนัก
➢ อยากทราบว่าหากเกิดผลกระทบต่อสุขภาพของผู้สูงอายุ หรือเด็กที่อาศัยอยู่ในพื้นที่ ทางบริษัทฯ จะมีมาตรการในการเยียวยาอย่างไร	➢ หากเหตุการณ์ใดก็ตามที่เกิดขึ้นจากการดำเนินงานของทางบริษัทฯ และสามารถพิสูจน์ทางการแพทย์แล้วว่าเกิดจากการดำเนินงานของทางบริษัทฯ บริษัทฯ จะต้องรับผิดชอบต่อผลกระทบที่เกิดขึ้น
3. เศรษฐกิจ-สังคม	
นายกเทศมนตรีตำบลหนองบัวตะเกียด ➢ หากมีการผลิตในพื้นที่ ชาวบ้าน วัด และโรงเรียนในพื้นที่ จะได้รับประโยชน์อะไรบ้างจากโครงการ	➢ สำหรับผลประโยชน์ที่ได้รับในกรณีที่มีการผลิตปิโตรเลียมจะแบ่งตามสัดส่วนดังนี้ <ul style="list-style-type: none">- 20% ให้กับ อบต. และเทศบาลในพื้นที่ที่มีการผลิตปิโตรเลียม- 20% ให้กับ อบจ. ในพื้นที่ที่มีการผลิตปิโตรเลียม- 10% ให้กับ อบต. และเทศบาลอื่นในจังหวัดที่มีการผลิตปิโตรเลียม- 10% ให้กับ อบต. และเทศบาลจังหวัดอื่น ๆ- 40% ให้กับกระทรวงการคลัง ทั้งนี้ หากโครงการจะมีการผลิตในอนาคตจะขอข้อมูลมาเรียนให้ทราบอีกครั้ง
4. การมีส่วนร่วมของประชาชน	
ตัวแทนประชาชนตำบลสระจรเข้ ➢ ที่ผ่านมาทางบริษัทฯ ได้ดำเนินการเจาะสำรวจในพื้นที่ใดบ้าง และเป็นได้หรือไม่ที่จะพาประชาชนในพื้นที่อำเภอด่านขุนทดไปศึกษาดูงานในพื้นที่ที่มีการเจาะสำรวจ เพื่อให้ประชาชนได้เห็นภาพว่าการดำเนินงานดังกล่าวมีผลกระทบเกิดขึ้นกับประชาชนที่อยู่ในพื้นที่นั้นหรือไม่	➢ เมื่อประมาณ 4 ปีที่ผ่านมา บริษัทฯ ได้ดำเนินการเจาะสำรวจที่อำเภอจัตุรัส จังหวัดชัยภูมิ โดยทำการเจาะหลุมสำรวจจำนวน 2 หลุม แต่ไม่ประสบความสำเร็จ พบเพียงร่องรอยของปิโตรเลียมแต่มีปริมาณไม่มากพอที่จะทำการผลิตในเชิงพาณิชย์ สำหรับพื้นที่ที่อยู่โดยรอบบริเวณฐานเจาะสำรวจยังคงทำการเกษตรกรรมได้ตามปกติ ไม่มีผลกระทบใด ๆ เกิดขึ้น ส่วนเรื่องการศึกษาดูงานในช่วงของการเจาะสำรวจ เนื่องจากในปัจจุบันบริษัทผู้รับสัมปทานส่วนใหญ่ดำเนินการในระยะผลิตปิโตรเลียม มีเพียงบริษัท โรงกลั่นน้ำมันทีพีโอ (1997) จำกัด เพียงบริษัทเดียวที่มีแผนที่จะดำเนินการเจาะสำรวจในพื้นที่ของอำเภอด่านขุนทดในขณะนี้
5. ข้อเสนอแนะ	
คุณอนันต์ พูนสวย รองนายกองค์การบริหารส่วนตำบลด่านขุนทด ➢ ขอเสนอให้ทางบริษัทฯ ทำการประชาสัมพันธ์ให้ชาวบ้านในพื้นที่ได้รับทราบข้อมูลโครงการอย่างต่อเนื่อง และควรมีเอกสารประชาสัมพันธ์โดยระบุทั้งข้อดี ข้อเสีย ผลกระทบที่อาจจะเกิดขึ้นกับพื้นที่ข้างเคียง เผยแพร่ให้กับชาวบ้านได้รับทราบด้วย เนื่องจากในการสำรวจคลื่นไหวสะเทือนที่ผ่านมาชาวบ้านในพื้นที่ไม่ทราบว่าจะมีการเดินเข้าไปสำรวจในพื้นที่ และเมื่อเกิดผลกระทบขึ้นชาวบ้านก็จะมาแจ้งกับ อบต. ในพื้นที่	

สรุปผลการแสดงความคิดเห็น ข้อเสนอแนะ และการให้ข้อมูลจากผู้แทนโครงการ
ในการประชุมรับฟังความคิดเห็นของประชาชน ครั้งที่ 1 (ต่อ-6)

ประเด็นคำถาม/ข้อห่วงกังวล	คำชี้แจง/คำชี้แจงเพิ่มเติม
การประชุมกลุ่มย่อยในระดับหมู่บ้าน (Community Meeting)	
1. รายละเอียดโครงการ	
คุณพ่วง แก้วขุนทด อดีตสารวัตรกำนันตำบลตะเคียน ➢ หลังที่เจาะสำรวจแล้วปิโตรเลียมที่ได้จะนำไปไหน	➢ ในขั้นตอนนี้อยู่โอกาสให้ทางบริษัทฯ ได้ทำการเจาะสำรวจเพื่อพิสูจน์ว่าในพื้นที่มีหรือไม่ปิโตรเลียมก่อน และหากเจาะสำรวจแล้วพบปิโตรเลียม จะทำการทดสอบเพื่อประเมินปริมาณปิโตรเลียมที่พบว่าคุ้มค่าที่จะทำการผลิตในเชิงพาณิชย์หรือไม่ ทั้งนี้ ในการที่บริษัทฯ จะดำเนินการผลิตได้จะต้องจัดทำรายงานการประเมินผลกระทบสิ่งแวดล้อม (EIA) ในระยะผลิตอีก 1 เล่ม ซึ่งจะมีรายละเอียดเกี่ยวกับชนิดและปริมาณของปิโตรเลียมพบ รวมถึงการจัดการกับปิโตรเลียม ซึ่งในขั้นตอนดังกล่าวทางบริษัทฯ จะต้องทำการประชาสัมพันธ์และรับฟังความคิดเห็นของประชาชนในพื้นที่อีกครั้ง
ประชาชนหมู่ที่ 5 ตำบลด่านขุนทด ➢ อยากทราบว่ากรณีที่เจอปิโตรเลียม และมีการผลิตอย่างต่อเนื่อง จะมีการใส่อะไรเข้าไปทดแทนปิโตรเลียมที่นำออกมาหรือไม่	➢ ในขั้นกักเก็บปิโตรเลียมบริเวณพื้นที่โครงการอาจจะเป็นหินปูน หรือหินทราย ซึ่งในขั้นหินดังกล่าวจะมีรอยแตกเล็ก ๆ ที่ปิโตรเลียมสามารถเข้าไปแทรกอยู่ข้างใน เมื่อโครงการทำการดูดปิโตรเลียมขึ้นมา รอยแตกเล็ก ๆ เหล่านี้จะยังคงอยู่ และจะไม่มีการอัดหรือเติมอะไรเพื่อเข้าไปแทนที่ปิโตรเลียมแต่อย่างใด
2. ผลกระทบสิ่งแวดล้อม	
ประชาชนหมู่ที่ 16 ตำบลด่านขุนทด ➢ บ่อเกรอะของโครงการจะมีวิธีการจัดการอย่างไร	➢ สิ่งปฏิกูลที่เกิดขึ้นภายในฐานเจาะสำรวจของโครงการ จะถูกเก็บรวบรวมไว้ในถังบำบัดน้ำเสีย ซึ่งภายในถังบำบัดน้ำเสียดังกล่าวจะมีจุลินทรีย์ที่สามารถย่อยของเสียหรือสิ่งปฏิกูลให้เป็นน้ำใส ๆ ซึ่งน้ำดังกล่าวจะไม่มีกลิ่น และมีคุณภาพอยู่ในเกณฑ์มาตรฐานที่สามารถระบายออกสู่ภายนอกได้
➢ อยากทราบว่าในช่วง 4-5 เดือน ที่ทำการเจาะ จะเจาะตลอด 24 ชั่วโมงหรือไม่ และผู้ที่อยู่ใกล้เคียงในรัศมี 1 กิโลเมตรจะเป็นอันตรายหรือไม่	➢ การดำเนินการเจาะหลุมสำรวจของโครงการจะดำเนินการตลอด 24 ชั่วโมง เพื่อให้การทำงานเสร็จเร็วขึ้น และเกิดผลกระทบน้อยที่สุด โดยผลกระทบที่อาจจะเกิดกับชุมชนที่อยู่ใกล้เคียงได้แก่ เสียงดังที่เกิดจากการทำงานของเครื่องปั้นไฟที่จะเกิดขึ้นตลอด 24 ชั่วโมง แต่อย่างไรก็ตาม ที่ระยะห่างจากแหล่งกำเนิดเสียง (เครื่องปั้นไฟ) มากกว่า 100 เมตร จะไม่ได้ยินเสียงดังกล่าว ดังนั้น ชุมชนที่อยู่โดยรอบพื้นที่ฐานเจาะของโครงการที่มีระยะห่างจากฐานเจาะของโครงการทั้ง 4 ฐาน มากกว่า 200 เมตร จะไม่ได้รับผลกระทบด้านเสียงดังแต่อย่างใด รวมถึงผู้ที่อยู่ใกล้เคียงในรัศมี 1 กิโลเมตรโดยรอบพื้นที่ฐานเจาะของโครงการด้วย
➢ บ่อเกรอะของโครงการจะส่งผลกระทบเรื่องกลิ่นต่อผู้ที่ทำการเกษตรบริเวณใกล้เคียงหรือไม่	➢ ถังบำบัดสิ่งปฏิกูลที่ใช้จะไม่มีการหมัก จึงไม่ส่งผลกระทบด้านกลิ่นต่อผู้ที่ทำการเกษตรในบริเวณใกล้เคียง
คุณพ่วง แก้วขุนทด อดีตสารวัตรกำนันตำบลตะเคียน ➢ อยากให้กรมทรัพยากรธรณีชี้แจงถึงผลกระทบที่อาจจะเกิดขึ้นจากการเจาะสำรวจในครั้งนี้ว่าการเจาะลึกลงไปที่ระดับความลึกประมาณ 5 กิโลเมตรจะมีผลกระทบต่อสิ่งแวดล้อม พื้นดิน และประชาชนในพื้นที่อย่างไร	➢ กรมที่ดูแลการดำเนินงานของผู้รับสัมปทานปิโตรเลียม คือ กรมเชื้อเพลิงธรรมชาติ กระทรวงพลังงาน ซึ่งแต่เดิมจะอยู่ภายใต้การดูแลของกรมทรัพยากรธรณี และเมื่อมีการปฏิรูประบบราชการได้ทำการแยกออกมาเป็นกรมเชื้อเพลิงธรรมชาติในปัจจุบัน ทั้งนี้ ในการกำหนดจุดที่จะทำการเจาะสำรวจในครั้งนี้จะต้องคำนึงถึงผลกระทบที่อาจจะเกิดขึ้น และจะต้องอยู่ห่างจากชุมชนและแหล่งน้ำตามเงื่อนไขในการศึกษาด้านสิ่งแวดล้อม สำหรับผลกระทบที่คาดว่าจะเกิดขึ้นในช่วงที่มีการเจาะ ได้แก่ ผลกระทบด้านเสียงดังที่เกิดจากการทำงานของเครื่องปั้นไฟซึ่งใช้ในการขับเคลื่อนมอเตอร์เพื่อหมุนหัวเจาะ โดยเครื่องปั้นไฟดังกล่าวจะทำงานตลอด 24 ชั่วโมง เนื่องจากต้องการให้การทำงานในพื้นที่เสร็จโดยเร็ว และเกิดผลกระทบให้น้อยที่สุด ซึ่งที่ระยะห่างจากแหล่งกำเนิดเสียง (เครื่องปั้นไฟ) มากกว่า 100 เมตร จะไม่ได้ยินเสียงดังกล่าวแต่อย่างไรก็ตาม หากประเมินผลกระทบด้านสิ่งแวดล้อมแล้ว พบว่า เสียงที่เกิดจากกิจกรรมการเจาะสำรวจของโครงการจะส่งผลกระทบต่อชุมชน/บ้านพักอาศัยที่อยู่ใกล้ บริษัทฯ ต้องทำการกำหนดมาตรการฯ ในการลดผลกระทบดังกล่าว อาทิ การติดตั้งกำแพงกันเสียง เป็นต้น สำหรับผลกระทบเรื่องฝุ่นละออง เนื่องจากการเจาะสำรวจในครั้งนี้มีการใช้น้ำโคลนในการช่วยเจาะ ดังนั้น จึงไม่ทำให้เกิดฝุ่นละอองในช่วงที่ทำการเจาะ โดยน้ำโคลนที่ใช้ทั้งหมดจะอยู่ในระบบปิด และในการเจาะแต่ละชั้นจะมีการใส่ท่อกรุและอัดซีเมนต์โดยรอบจนถึงกันหลุม เพื่อป้องกันไม่ให้น้ำโคลนที่ใช้ในการเจาะปนเปื้อนออกสู่ชั้นน้ำบาดาลภายนอกได้ ซึ่งรายละเอียดต่าง ๆ เหล่านี้ รวมถึงผลการศึกษาและการกำหนดมาตรการป้องกันและแก้ไขผลกระทบในด้านต่าง ๆ ทางบริษัทที่ปรึกษาจะนำกลับมาเสนอให้กับที่ประชุมได้รับทราบในการประชุมรับฟังความคิดเห็นของประชาชน ครั้งที่ 2

สรุปผลการแสดงความคิดเห็น ข้อเสนอแนะ และการให้ข้อมูลจากผู้แทนโครงการ
ในการประชุมรับฟังความคิดเห็นของประชาชน ครั้งที่ 1 (ต่อ-7)

ประเด็นคำถาม/ข้อห่วงกังวล	คำชี้แจง/คำชี้แจงเพิ่มเติม
การประชุมกลุ่มย่อยในระดับหมู่บ้าน (Community Meeting) (ต่อ-1)	
2. ผลกระทบสิ่งแวดล้อม (ต่อ-1)	
<p>คุณพงษ์เทพ ประเสริฐศรี ผู้ใหญ่บ้านหมู่ที่ 4 ตำบลบ้านเก่า</p> <p>➢ เนื่องจากฐานเจาะ DKT-2 อยู่ห่างจากชุมชนไม่ถึง 1 กิโลเมตร ชาวบ้านในพื้นที่ค่อนข้างกังวลผลกระทบเรื่องฝุ่นละออง กลิ่น เสียง และผลกระทบต่อแหล่งน้ำที่อยู่ข้างเคียง เนื่องจากเป็นแหล่งน้ำดิบที่ใช้ในการผลิตน้ำประปา ซึ่งอยู่ห่างจากฐานเจาะไม่ถึง 500 เมตร และหากเกิดผลกระทบขึ้น ทางบริษัทฯ จะมีมาตรการในการเยียวยาอย่างไร</p>	<p>➢ สำหรับผลกระทบที่อาจเกิดขึ้น คือ ผลกระทบเรื่องฝุ่นละอองซึ่งจะเกิดขึ้นตามแนวเส้นทาง การขนส่ง โดยในช่วงที่ทำการก่อสร้างฐานเจาะจะมีการปรับถมดิน ซึ่งจะเป็นผลกระทบหลัก สำหรับเส้นทางการขนส่งของโครงการจะใช้เส้นทางที่วิ่งผ่าน อบต.ตะเคียน ไม่ได้วิ่งผ่านกลาง หมู่บ้าน แต่จะใช้เส้นทางที่วิ่งเลียบหมู่บ้าน ซึ่งมีชุมชนตั้งอยู่น้อยมาก โดยผลกระทบหลักในช่วง ที่มีการก่อสร้างฐานเจาะมาจากการขนส่งดิน ดังนั้น หากบริษัทฯ สามารถหาแหล่งดินที่อยู่ข้างเคียง ที่ตั้งฐานเจาะได้ก็ไม่ต้องขนส่งไกล ผลกระทบที่เกิดขึ้นก็จะน้อยลง และการขนส่งแทนเจาะ ไม่ได้ทำการขนส่งตลอด 4 เดือน จะใช้ระยะเวลาการขนส่งประมาณ 1 สัปดาห์เท่านั้น โดย ในช่วงที่มีการขนส่งจะมีเจ้าหน้าที่ตำรวจคอยอำนวยความสะดวกเรื่องการจราจรขนส่ง ซึ่งก่อนที่ จะทำการขนส่งอุปกรณ์ดังกล่าว ทางบริษัทฯ จะต้องแจ้งให้ทางชุมชนได้รับทราบก่อนล่วงหน้า สำหรับผลกระทบเรื่องเสียง ในช่วงที่มีการก่อสร้างฐานเจาะจะดำเนินการเฉพาะในช่วงเวลา กลางวันเท่านั้น แต่ผลกระทบเรื่องเสียงที่สำคัญ คือ เสียงในช่วงที่มีการเจาะหลุมสำรวจ เนื่องจากจะต้องทำการเจาะตลอด 24 ชั่วโมง โดยแหล่งกำเนิดเสียงหลักจะมาจากเครื่องปั่นไฟ แต่ถ้าเราอยู่ห่างออกมามากกว่า 100 เมตร ก็จะไม่ได้รับผลกระทบ อย่างไรก็ตาม หากมี ผลกระทบเกิดขึ้น ทางบริษัทฯ จะต้องมีการกำหนดมาตรการในการป้องกัน ซึ่งจะต้องป้องกัน ตั้งแต่ตัวเครื่อง โดยอาจนำมาเครื่องปั่นไฟมาตั้งไว้ในตู้คอนเทนเนอร์ หรือทำกำแพงล้อมรอบ และหากผลกระทบยังเกิดขึ้นอยู่จะต้องทำการติดตั้งกำแพงกันเสียงติดตลอดแนวฐานเจาะด้านที่ อยู่ใกล้กับชุมชน เพื่อให้มั่นใจว่าเสียงจะไม่ออกมาถึงชุมชน นอกจากนี้ยังจะทำการตรวจวัด ระดับเสียงบริเวณบ้านที่อยู่ใกล้ที่สุด โดยจะทำการตรวจในช่วงที่ทำการเจาะ เพื่อดูว่าบ้านหลัง ดังกล่าวได้รับความเดือดร้อนรำคาญหรือไม่ สำหรับผลกระทบต่อแหล่งน้ำผิวดิน เนื่องจากฐาน เจาะ DKT-2 อยู่ใกล้กับแหล่งน้ำสำคัญของชุมชนจำนวน 3 แห่ง คือ 1) ลำเชียงไกร ซึ่งเป็น แหล่งน้ำดิบที่ใช้ในการผลิตน้ำประปาหมู่บ้านหมู่ที่ 4 ตำบลบ้านเก่า 2) ห้วยวังแคลน ซึ่งเดิมเคยใช้ในการผลิตน้ำประปาหมู่บ้านหมู่ที่ 4 ตำบลบ้านเก่า แต่ปัจจุบันน้ำแห่งนี้เพียงพอ ต่อการผลิตน้ำประปา และ 3) ห้วยกุดม่วง ซึ่งทางด้านทิศใต้ถึงทิศตะวันออกของฐานเจาะ และเป็นแหล่งน้ำดิบที่ใช้ในการผลิตน้ำประปาหมู่บ้านหมู่ที่ 7, 13 และ 15 ตำบลตะเคียน ดังนั้น ในการศึกษาด้านสิ่งแวดล้อมบริษัทที่ปรึกษาจึงให้ความสำคัญและได้พิจารณากำหนดจุดเก็บ ตัวอย่างน้ำผิวดินในบริเวณโดยรอบฐานเจาะ DKT-2 ไว้จำนวน 4 จุด โดย 2 จุด เก็บที่ห้วยกุดม่วง และอีก 2 จุด เก็บที่ลำเชียงไกร ซึ่งผลการตรวจวิเคราะห์คุณภาพน้ำดังกล่าวจะนำมาใช้เป็น ข้อมูลในการประเมินผลกระทบของโครงการ เพื่อกำหนดมาตรการในการป้องกันและแก้ไข ผลกระทบต่อไป</p>
<p>➢ อยากทราบว่าหากเกิดผลกระทบต่อสุขภาพของผู้สูงอายุ หรือ เด็กที่อาศัยอยู่ในพื้นที่ ทางบริษัทฯ จะมีมาตรการในการ เยียวยาอย่างไร</p>	<p>➢ ในเบื้องต้นทางบริษัทที่ปรึกษาจะทำการเก็บข้อมูลทางด้านสุขภาพของประชาชนในชุมชนที่อยู่ใน รัศมีพื้นที่ศึกษา 5 กิโลเมตร ว่าปัจจุบันมีการป่วยเป็นโรคอะไรบ้าง และมีอัตราการป่วยเป็น อย่างไร โดยจะทำการศึกษาข้อมูลย้อนหลัง 3-5 ปี และถ้ามีโครงการแล้วชาวบ้านในพื้นที่ เจ็บป่วยมากขึ้นจนผิดปกติ ก็อาจจะสันนิษฐานก่อนว่าเกิดจากการดำเนินงานของโครงการ หรือไม่ และทำการหาสาเหตุและความเกี่ยวข้องกับกิจกรรมการดำเนินงานของโครงการหรือไม่ ถ้าเกี่ยวข้องกับกิจกรรมการดำเนินงานของโครงการ บริษัทฯ จะต้องเข้ามาดูแลและรับผิดชอบ ผลกระทบที่เกิดขึ้นตามมาตราการที่จะกำหนดไว้ในรายงานการประเมินผลกระทบสิ่งแวดล้อม ของโครงการ</p>
<p>ประชาชนหมู่ที่ 5 ตำบลด่านขุนทด</p> <p>➢ อยากทราบว่าในการเจาะสำรวจจะมีก๊าซพิษหรือก๊าซเสีย ขึ้นมาหรือไม่ และจะส่งผลกระทบต่อชุมชนหรือไม่</p>	<p>➢ ในการเจาะสำรวจปิโตรเลียมมีโอกาสที่จะมีก๊าซต่าง ๆ ปะปนขึ้นมาจากปากหลุม ซึ่งบริษัทฯ จะทำการออกแบบให้มีการควบคุมโดยจะติดตั้งอุปกรณ์ตรวจวัดก๊าซไว้บริเวณปากหลุม และ บริเวณโดยรอบแทนเจาะสำรวจ เพื่อตรวจสอบว่ามีก๊าซขึ้นมาเป็นก๊าซชนิดไหนบ้าง แต่อย่างไร ก็ตาม ก๊าซที่ขึ้นมาจากหลุมเจาะทั้งหมดจะถูกนำมาเผาทำลายเพื่อไม่ให้เกิดการฟุ้งกระจายออก สู่ชุมชน นอกจากนี้ บริษัทฯ จะทำการติดตั้งอุปกรณ์ตรวจวัดก๊าซไว้ที่ตัวพนักงานที่ปฏิบัติงาน อยู่ภายในแทนเจาะ เพื่อให้พนักงานที่ปฏิบัติงานสามารถทราบได้ทันทีว่ามีก๊าซขึ้นมาจากปาก หลุม ซึ่งในกรณีที่พบว่ามีปริมาณมากและอาจเป็นอันตรายจะได้สามารถจัดการได้ในทันที</p>
<p>➢ อยากทราบว่า การเจาะสำรวจจะมีผลกระทบต่อน้ำใต้ดิน สิ่งแวดล้อมอื่น ๆ และการประกอบอาชีพหรือไม่</p>	<p>➢ การเจาะสำรวจของโครงการจะไม่ทำให้สิ่งแวดล้อม หรือการประกอบอาชีพเปลี่ยนแปลงไปจาก เดิม เนื่องจากเป็นเพียงการเจาะหลุมลึกลงไปใต้ผิวดินเพียง 1 หลุม โดยมีขนาดความกว้าง ปากหลุมประมาณ 26 นิ้วเท่านั้น และสิ่งที่ขึ้นมาบริเวณปากหลุมจากการเจาะหลุมสำรวจของ โครงการ ได้แก่ เศษดินเศษหิน รวมถึงน้ำโคลนที่หมดอายุ จะถูกลำเลียงไปกำจัดโดยวิธีการเผา ที่โรงงานปูนซีเมนต์ที่พีไอ จังหวัดสระบุรี อีกทั้งในหลุมที่เจาะลงไปใต้ดินจะมีการใส่ท่อเหล็กกลวง และอัดซีเมนต์ในท่อก ๆ ช่วงที่ทำการเจาะตลอดความลึกหลุม ดังนั้นน้ำใต้ดินจะไม่ถูกรบกวนจาก การเจาะ และไม่มีโอกาสที่จะไหลเข้ามาภายในหลุมเจาะแต่อย่างใด เนื่องจากท่อเหล็กดังกล่าว จะกันไว้ทั้งหมด โดยกิจกรรมที่เกิดขึ้นภายในหลุมเจาะจะไม่ส่งผลกระทบต่อชั้นดินที่อยู่ด้านบน</p>

สรุปผลการแสดงความคิดเห็น ข้อเสนอแนะ และการให้ข้อมูลจากผู้แทนโครงการ

ในการประชุมรับฟังความคิดเห็นของประชาชน ครั้งที่ 1 (ต่อ-8)

ประเด็นคำถาม/ข้อห่วงกังวล	คำชี้แจง/คำชี้แจงเพิ่มเติม
การประชุมกลุ่มย่อยในระดับหมู่บ้าน (Community Meeting) (ต่อ-2)	
2. ผลกระทบสิ่งแวดล้อม (ต่อ-2)	
ประชาชนหมู่ที่ 5 ตำบลด่านขุนทด <ul style="list-style-type: none"> ➢ การเจาะสำรวจจะมีผลกระทบเรื่องเสียงดังหรือไม่ 	<ul style="list-style-type: none"> ➢ ในช่วงที่ทำการเจาะหลุมสำรวจของโครงการ หัวเจาะที่ใช้ในการเจาะเป็นแบบหมุนซึ่งต้องใช้ไฟฟ้าในการหมุนมอเตอร์ขณะทำการเจาะ ซึ่งทางโครงการจะใช้เครื่องปั่นไฟในการผลิตไฟฟ้าเพื่อหมุนมอเตอร์แทนการใช้ไฟฟ้าของทางชุมชน ซึ่งเครื่องปั่นไฟดังกล่าวเป็นแหล่งกำเนิดที่ทำให้เกิดเสียงดัง ซึ่งทางบริษัทที่ปรึกษาจะต้องทำการศึกษาและประเมินผลกระทบที่อาจจะเกิดขึ้น โดยก่อนการประเมินผลกระทบดังกล่าวบริษัทที่ปรึกษาจะต้องทำการตรวจวัดระดับเสียงบริเวณพื้นที่ชุมชน/บ้านพักอาศัยที่อยู่ใกล้เคียงกับฐานเจาะมากที่สุด เพื่อนำมาใช้เป็นข้อมูลพื้นฐานในการคาดการณ์ผลกระทบ หากพบว่าเสียงที่เกิดจากเครื่องปั่นไฟก่อให้เกิดผลกระทบต่อชุมชนโดยรอบ บริษัทที่ปรึกษาจะต้องทำการกำหนดมาตรการเพื่อป้องกันผลกระทบดังกล่าว ซึ่งวิธีการแรกที่จะทำการป้องกันคือการลดผลกระทบที่แหล่งกำเนิดเสียง โดยอาจจะทำการติดตั้งตัวครอบเสียงที่เครื่องปั่นไฟเพื่อลดระดับเสียงที่เกิดขึ้น และหากผลกระทบยังเกิดขึ้นอยู่จะต้องทำการติดตั้งกำแพงกันเสียงติดตลอดแนวฐานเจาะด้านที่อยู่ใกล้กับชุมชน เพื่อให้มั่นใจว่าเสียงจะไม่ออกมาถึงชุมชน นอกจากนี้ยังจะทำการตรวจวัดระดับเสียงบริเวณบ้านที่อยู่ใกล้ที่สุด โดยจะทำการตรวจในช่วงที่ทำการเจาะ เพื่อดูว่าบ้านหลังดังกล่าวได้รับความเดือดร้อนรำคาญหรือไม่
<ul style="list-style-type: none"> ➢ อยากทราบว่าของเหลวช่วยเจาะ เศษดินเศษหิน และของเหลวจากกระบวนการทดสอบหลุมที่ขนส่งไปเผาที่โรงปูนซีเมนต์มีขั้นตอนการกำจัดอย่างไร 	<ul style="list-style-type: none"> ➢ ของเสียที่เกิดขึ้นทั้งหมด ได้แก่ ของเหลวช่วยเจาะ (ที่หมดอายุงาน) เศษดินเศษหินจากการเจาะที่ผ่านเครื่องแยกเศษดินเศษหิน และของเหลวจากกระบวนการทดสอบหลุม จะถูกขนส่งนำไปกำจัดด้วยวิธีการเผาที่โรงงานปูนซีเมนต์ที่พีไอ ที่จังหวัดสระบุรี
<ul style="list-style-type: none"> ➢ การเจาะสำรวจปิโตรเลียมจะทำให้เกิดแผ่นดินไหวได้หรือไม่ 	<ul style="list-style-type: none"> ➢ ลักษณะการเจาะหลุมสำรวจของโครงการเป็นการหมุนหัวเจาะเป็นวงกลมเพื่อเจาะลึกลงไป ซึ่งลักษณะการเจาะดังกล่าวไม่สามารถทำให้เกิดแผ่นดินไหวได้ และจากการดำเนินงานในพื้นที่อื่นยังไม่เคยพบว่ามีผลกระทบเรื่องแผ่นดินไหวจากการเจาะสำรวจแต่อย่างใด
ปลัดอำเภอด่านขุนทด <ul style="list-style-type: none"> ➢ บริเวณฐานเจาะ DKT-4 ในช่วงที่น้ำหลากน้ำจะไหลค่อนข้างแรงมาก ขอแนะนำให้ทางบริษัทฯ ศึกษาผลกระทบเรื่องน้ำท่วมและพื้นที่รับน้ำด้วย และที่ระบุว่าจะมีการก่อสร้างคันดินล้อมรอบฐานเจาะสำรวจของโครงการ ขอเสนอให้ทำคันดินดังกล่าวให้มั่นคงแข็งแรง สามารถรับแรงน้ำในช่วงที่น้ำหลากได้ 	<ul style="list-style-type: none"> ➢ ทางบริษัทฯ ขอรับข้อแนะนำและข้อเสนอแนะดังกล่าวไปพิจารณาประกอบการศึกษาผลกระทบสิ่งแวดล้อมต่อไป
<ul style="list-style-type: none"> ➢ พื้นที่ใกล้เคียงฐานเจาะ DKT-4 จะมีฟาร์มไก่ตั้งอยู่ ขอให้ระมัดระวังผลกระทบเรื่องเสียงดังที่อาจจะเกิดขึ้นกับไก่ด้วย 	<ul style="list-style-type: none"> ➢ ทางบริษัทฯ ขอรับข้อเสนอแนะดังกล่าวไปพิจารณาประกอบการศึกษาผลกระทบสิ่งแวดล้อมต่อไป
<ul style="list-style-type: none"> ➢ ขอให้ระมัดระวังผลกระทบเรื่องน้ำเค็ม เพราะในพื้นที่อำเภอด่านขุนทดน้ำใต้ดินค่อนข้างเค็มมาก 	<ul style="list-style-type: none"> ➢ ทางบริษัทฯ ขอรับข้อเสนอแนะดังกล่าวไปพิจารณาประกอบการศึกษาผลกระทบสิ่งแวดล้อมต่อไป
ประชาชนหมู่ที่ 4 ตำบลด่านนอก <ul style="list-style-type: none"> ➢ การเจาะสำรวจจะมีผลกระทบต่อพื้นที่ทำการเกษตรของชาวบ้านหรือไม่ 	<ul style="list-style-type: none"> ➢ กิจกรรมการเจาะสำรวจของโครงการไม่ส่งผลกระทบต่อพื้นที่เกษตรกรรมที่อยู่ข้างเคียง เนื่องจากการดำเนินกิจกรรมของโครงการจะดำเนินการภายในพื้นที่ประมาณ 10 ไร่เท่านั้น โดยการเจาะหลุมสำรวจของโครงการเป็นการเจาะโดยใช้หัวเจาะแบบหมุนเพื่อเจาะลึกลงไปใต้ดิน และจะมีปั้มน้ำโคลนในการนำพาเศษดินเศษหินขึ้นมาয়ปากหลุม ซึ่งจะคล้ายกับการเจอน้ำบาดาลทั่วไป ผลกระทบที่อาจเกิดขึ้น ได้แก่ เสียงดังที่เกิดจากการทำงานของเครื่องปั่นไฟที่ใช้ในการขับเคลื่อนมอเตอร์ที่หัวเจาะให้หมุนเพื่อทำการเจาะลึกลงไปเท่านั้น อย่างไรก็ตามที่ระยะห่างมากกว่า 100 เมตรก็จะได้ยินเสียงดังกล่าว ดังนั้น ชุมชนที่อยู่โดยรอบพื้นที่ฐานเจาะของโครงการที่มีระยะห่างจากฐานเจาะของโครงการทั้ง 4 ฐาน มากกว่า 200 เมตร จะไม่ได้รับผลกระทบด้านเสียงดังแต่อย่างใด แต่อย่างไรก็ตาม ในขั้นตอนการศึกษาด้านสิ่งแวดล้อม บริษัทที่ปรึกษาจะต้องทำการตรวจวัดระดับเสียงในปัจจุบัน (ก่อนมีโครงการ) บริเวณชุมชน/บ้านพักอาศัยที่อยู่ใกล้กับพื้นที่ฐานเจาะมากที่สุด เพื่อเป็นข้อมูลในการประเมินผลกระทบว่าชุมชนโดยรอบพื้นที่ฐานเจาะจะได้รับผลกระทบจากการดำเนินงานของโครงการหรือไม่ หากมีผลกระทบจะมีการกำหนดมาตรการป้องกันและแก้ไขผลกระทบที่อาจจะเกิดขึ้น เช่น การติดตั้งกำแพงกันเสียง เป็นต้น ซึ่งผลการศึกษาทั้งหมดจะนำเสนอให้กับที่ประชุมได้รับทราบการประชุมรับฟังความคิดเห็นของประชาชน ครั้งที่ 2
<ul style="list-style-type: none"> ➢ การเผาก๊าซในช่วงทดสอบหลุมจะส่งผลกระทบต่อน้ำฝนหรือไม่ 	<ul style="list-style-type: none"> ➢ สำหรับก๊าซที่เผาในช่วงการทดสอบหลุม คือ ก๊าซมีเทน ซึ่งเป็นก๊าซที่สะอาด เมื่อเผาไหม้สมบูรณ์จะเหลือแค่ไอน้ำ และก๊าซคาร์บอนไดออกไซด์ และไม่มีเขม่าเกิดขึ้น และจากข้อมูลผลการเก็บและวิเคราะห์คุณภาพน้ำฝนในพื้นที่อำเภอวิเชียรบุรี จังหวัดเพชรบูรณ์ ซึ่งมีการผลิตปิโตรเลียมมานานกว่า 20 ปี พบว่า คุณภาพน้ำฝนที่เก็บและวิเคราะห์ในปี พ.ศ.2559 มีคุณภาพอยู่ในเกณฑ์มาตรฐานที่หน่วยงานราชการกำหนดว่าสามารถไปใช้อุปโภค-บริโภคได้ โดยต้องผ่านการฆ่าเชื้อโรคก่อนจึงบริโภคได้

สรุปผลการแสดงความคิดเห็น ข้อเสนอแนะ และการให้ข้อมูลจากผู้แทนโครงการ
ในการประชุมรับฟังความคิดเห็นของประชาชน ครั้งที่ 1 (ต่อ-9)

ประเด็นคำถาม/ข้อห่วงกังวล	คำชี้แจง/คำชี้แจงเพิ่มเติม
การประชุมกลุ่มย่อยในระดับหมู่บ้าน (Community Meeting) (ต่อ-3)	
2. ผลกระทบสิ่งแวดล้อม (ต่อ-3)	
<p>➢ หากมีการเจาะสำรวจบริเวณใกล้เคียงฟาร์มไก่กังวลว่าจะทำให้ไก่ไม่ออกไข่</p>	<p>➢ การเจาะสำรวจปิโตรเลียมในพื้นที่อื่น ๆ มีบางพื้นที่ที่อยู่ใกล้กับฟาร์มเลี้ยงสัตว์ต่าง ๆ เช่น ไก่ เป็ด และสุกร ดังนั้น นอกจากโครงการจะต้องทำการศึกษาผลกระทบต่อประชาชนที่อยู่ใกล้เคียงแล้วยังต้องทำการศึกษาผลกระทบต่อสัตว์ต่าง ๆ ที่อยู่ใกล้เคียงด้วย โดยเฉพาะสัตว์ที่เลี้ยงไว้เพื่อจำหน่าย ส่วนในการดำเนินงานของโครงการในช่วงที่ทำการเจาะสำรวจ หากเกิดผลกระทบทำให้ไก่ตายหรือไม่ออกไข่ และพิสูจน์ได้ว่าเป็นผลกระทบที่เกิดจากกิจกรรมการดำเนินงานของโครงการ ทางบริษัทฯ จะเข้ามาดูแลรับผิดชอบผลกระทบที่เกิดขึ้น</p>
3. เศรษฐกิจ-สังคม	
<p>คุณพ่วง แก้วขุนทด อดีตสารวัตรกำนันตำบลตะเคียน</p> <p>➢ เมื่อทำการเจาะสำรวจแล้วชุมชนในพื้นที่จะได้อะไร</p>	<p>➢ หากมีการดำเนินการผลิตในอนาคต ทางบริษัทฯ จะต้องจ่ายค่าภาคหลวงให้กับรัฐ และรัฐจะทำการจัดสรรค่าภาคหลวงให้กับหน่วยงานต่าง ๆ ยกตัวอย่างเช่น บริษัทฯ จ่ายค่าภาคหลวงให้กับรัฐ 100 บาท เงินจำนวน 40 บาท จะถูกเก็บเข้ากระทรวงการคลัง 20 บาท จะถูกแบ่งให้กับ อบต. และเทศบาลในพื้นที่ที่มีการผลิตปิโตรเลียม อีก 20 บาท จะถูกแบ่งให้กับ อบจ. ในพื้นที่ที่มีการผลิตปิโตรเลียม อีก 10 บาท จะถูกแบ่งให้กับ อบต. และเทศบาลอื่นในจังหวัดที่มีการผลิตปิโตรเลียม และอีก 10 บาท จะถูกแบ่งให้กับ อบต. และเทศบาลจังหวัดอื่น ๆ ซึ่งหลักเกณฑ์การจัดสรรดังกล่าวเป็นหลักเกณฑ์ของกรมส่งเสริมการปกครองส่วนท้องถิ่น ซึ่งทางกรมเชื้อเพลิงธรรมชาติมีหน้าที่เป็นผู้เก็บค่าภาคหลวงจากผู้รับสัมปทานแล้วนำส่งให้กับ อบจ. อบต./เทศบาลที่เกี่ยวข้อง ซึ่งถือเป็นผลประโยชน์ที่ชุมชนจะได้รับจากทรัพยากรปิโตรเลียม</p>
<p>➢ ทางบริษัทฯ จะทำการเช่าที่ดินในราคาไร่ละเท่าไร</p>	<p>➢ ในเบื้องต้นทางบริษัทฯ จะส่งเจ้าหน้าที่เข้าไปเจรจากับเจ้าของที่ดินว่าจะต้องการให้เช่าหรือต้องการจะขาย ซึ่งราคาในการเช่าหรือซื้อขายจะขึ้นอยู่กับแต่ละบุคคล แต่อย่างไรก็ตาม ในการตกลงราคาเช่าหรือซื้อขายนั้น ขึ้นอยู่กับความพึงพอใจของทั้งเจ้าของที่ดินและบริษัทฯ จะมีความเห็นร่วมกัน</p>
<p>ผู้ใหญ่บ้าน หมู่ที่ 12 ตำบลบ้านเก่า</p> <p>➢ ในการจัดหาที่ดินสำหรับทำทางเข้าฐานเจาะและก่อสร้างฐานเจาะ ทางบริษัทมีนโยบายในการดำเนินการอย่างไร จะทำการเช่าหรือซื้อที่ดิน</p>	<p>➢ ในเบื้องต้นทางบริษัทฯ ได้เจรจาเพื่อขอเช่าที่ดินกับเจ้าของที่ดินที่เป็นที่ตั้งฐานทั้ง 4 ฐานไว้แล้ว โดยบางฐานมีเจ้าของที่ดินเพียงรายเดียว บางฐานเจาะมีเจ้าของที่ดินหลายราย ทำให้บริษัทฯ ต้องเช่าพื้นที่ที่มีขนาดมากกว่า 10 ไร่ อย่างไรก็ตาม ในการดำเนินงานบริษัทฯ จะใช้พื้นที่ในการก่อสร้างฐานเจาะเพียง 10 ไร่เท่านั้น สำหรับพื้นที่ส่วนที่เช่าเกินไว้ทางบริษัทฯ จะคงสภาพพื้นที่เดิมไว้โดยไม่ได้มีการดำเนินการใด ๆ</p>
<p>ประชาชนหมู่ที่ 5 ตำบลด่านขุนทด</p> <p>➢ ถ้าสำรวจแล้วพบปิโตรเลียมที่มีความคุ้มค่าเชิงพาณิชย์ จะมีการพัฒนาถนนหนทาง หรือสนับสนุนชุมชนอย่างไร</p>	<p>➢ หากบริษัทฯ สำรวจแล้วพบเจอปิโตรเลียม และสามารถทำการผลิตได้ บริษัทฯ จะทำโครงการและรายละเอียดมาเสนอต่อที่ประชุมอีกครั้งในขั้นตอนการจัดทำรายงานการประเมินผลกระทบสิ่งแวดล้อม (EIA) ในระยะผลิตปิโตรเลียม</p>
4. การมีส่วนร่วมของประชาชน	
<p>ประชาชนหมู่ที่ 16 ตำบลด่านขุนทด</p> <p>➢ ขอให้ทางบริษัทฯ นำวิดิโอการทำงานที่ได้ดำเนินการในพื้นที่อื่นมาแสดงให้ชาวบ้านในพื้นที่ดูได้หรือไม่ เพราะจะได้เห็นภาพจริงว่าการดำเนินงานที่ผ่านมาเกิดผลกระทบขึ้นหรือไม่</p>	<p>➢ ทางบริษัทฯ ขอรับข้อเสนอดังกล่าวไปดำเนินการ และจะนำมาเสนอให้ที่ประชุมได้รับทราบในการประชุมรับฟังความคิดเห็นของประชาชน ครั้งที่ 2</p>
<p>คุณอารีย์ มนขุนทด ผู้ใหญ่บ้านหมู่ที่ 13 ตำบลตะเคียน</p> <p>➢ อยากทราบว่าทางบริษัทฯ ใช้เส้นทางใดในการขนส่ง หากเป็นเส้นทางที่ผ่านตำบลตะเคียนขอให้ทางบริษัทฯ เข้าไปทำประชาคมใน 3 หมู่บ้าน ได้แก่ หมู่ที่ 7, 13 และ 15 ก่อนที่จะดำเนินการ</p>	<p>➢ เส้นทางที่จะใช้ในการขนส่งของโครงการมีการพิจารณาไว้ในหลายเส้นทาง และในการเลือกเส้นทางขนส่งต้องพิจารณาในหลายปัจจัย เช่น สภาพถนนเดิม น้ำหนักบรรทุกของรถบรรทุกที่ใช้ในการขนส่งของโครงการ รวมถึงชุมชนที่อยู่ใกล้เคียงกับเส้นทางขนส่ง ซึ่งหากเลือกใช้เส้นทางที่จะต้องผ่านชุมชนก็จะต้องมีมาตรการป้องกันเพื่อไม่ให้เกิดผลกระทบกับชุมชนหรือให้มีผลกระทบน้อยที่สุด เช่น กำหนดช่วงเวลาในการขนส่ง จำกัดความเร็วและน้ำหนักบรรทุกของรถที่ใช้ในการขนส่ง เป็นต้น ซึ่งผลการศึกษาและมาตรการต่าง ๆ ทางบริษัทที่ปรึกษาจะนำกลับมาเสนอให้กับที่ประชุมได้รับทราบในการประชุมรับฟังความคิดเห็นของประชาชน ครั้งที่ 2 สำหรับข้อเสนอแนะดังกล่าว ทางบริษัทฯ ขอรับไว้พิจารณาและหาแนวทางในการดำเนินการต่อไป</p>

สรุปผลการแสดงความคิดเห็น ข้อเสนอแนะ และการให้ข้อมูลจากผู้แทนโครงการ

ในการประชุมรับฟังความคิดเห็นของประชาชน ครั้งที่ 1 (ต่อ-10)

ประเด็นคำถาม/ข้อห่วงกังวล	คำชี้แจง/คำชี้แจงเพิ่มเติม
การประชุมกลุ่มย่อยในระดับหมู่บ้าน (Community Meeting) (ต่อ-4)	
4. การมีส่วนร่วมของประชาชน (ต่อ-1)	
<p>คุณเนาวรัตน์ ตาดขุนทด ประธาน อสม. หมู่ที่ 15 ตำบลตะเคียน</p> <p>➢ อยากทราบว่าหลังจากที่ได้ทำประชาคมแล้ว และเจ้าของที่ดินอนุญาตให้เจาะ แต่ชาวบ้านในพื้นที่ไม่ให้เจาะ ทางบริษัทฯ จะสามารถดำเนินการได้หรือไม่</p> <p>➢ ในการประชุมครั้งนี้ได้ส่งหนังสือเชิญหมู่บ้านที่อยู่ใกล้เคียงรัศมี 1 กิโลเมตรมาเข้าร่วมประชุมหรือไม่ และขอเสนอว่าในการประชุมครั้งต่อไปขอให้เชิญหมู่บ้านที่อยู่ในรัศมี 1 กิโลเมตร และหมู่บ้านใกล้เคียงมาเข้าร่วมประชุมด้วย เนื่องจากบางหมู่บ้านมีพื้นที่ติดกันไม่สามารถที่จะแบ่งพื้นที่กันได้ชัดเจน</p>	<p>➢ หากชาวบ้านในพื้นที่ไม่ให้ทางบริษัทฯ เข้าไปดำเนินการเจาะสำรวจ ทางบริษัทฯ ก็ไม่สามารถดำเนินการได้</p> <p>➢ ในการประชุมรับฟังความคิดเห็นระดับหมู่บ้านที่เป็นที่ตั้งฐานเจาะในครั้งนี้ ทางบริษัทที่ปรึกษาได้ส่งหนังสือเชิญประชุมหมู่บ้านที่อยู่ในรัศมี 1 กิโลเมตรให้แก่ผู้นำชุมชน พร้อมทั้งขอความอนุเคราะห์ประชาสัมพันธ์กำหนดการประชุมโดยการติดประกาศข่าวประชาสัมพันธ์และเผยแพร่เอกสารประกอบการประชุม ณ ที่ทำการชุมชน และร้านค้าที่อยู่ภายในชุมชน รวมถึงได้ทำการประชาสัมพันธ์ผ่านเสียงตามสายในชุมชน นอกจากการประชุมระดับหมู่บ้านที่ตั้งฐานเจาะแล้ว บริษัทฯ ได้ทำการจัดประชุมในระดับอำเภอ/ตำบล โดยได้เชิญผู้นำชุมชนประชาชน และผู้แทนหน่วยงานราชการที่เกี่ยวข้องที่อยู่ในรัศมี 5 กิโลเมตรจากที่ตั้งฐานเจาะมาเข้าร่วมประชุม แต่อย่างไรก็ตาม ในการประชุมรับฟังความคิดเห็นของประชาชน ครั้งที่ 2 ทางบริษัทที่ปรึกษาจะทำการประสานเชิญผู้นำชุมชนและประชาชนที่อยู่ใกล้เคียงรัศมี 1 กิโลเมตรมาเข้าร่วมในการประชุมระดับหมู่บ้านที่ตั้งฐานเจาะ เพื่อให้ทุกภาคส่วนได้มีส่วนร่วมในการแสดงความคิดเห็นที่มีต่อโครงการ</p>
<p>กำนันตำบลตะเคียน</p> <p>➢ ขอเสนอให้ทางบริษัทฯ พิจารณาวางบ้านในพื้นที่ไปศึกษาดูงานในพื้นที่ที่มีการดำเนินงานจริง เพื่อให้เห็นตัวอย่างว่าในพื้นที่นั้นมีผลกระทบเกิดขึ้นหรือไม่</p>	<p>➢ หากท่านใดสนใจที่ต้องการจะไปศึกษาดูงานขอให้ทำหนังสือแจ้งความประสงค์ไปที่กรมเชื้อเพลิงธรรมชาติ และกรมเชื้อเพลิงธรรมชาติจะประสานไปยังผู้ที่เกี่ยวข้องเพื่อดำเนินการต่อไป</p>