

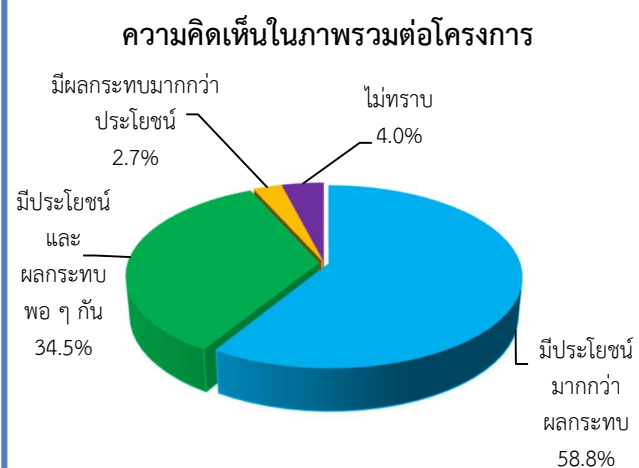
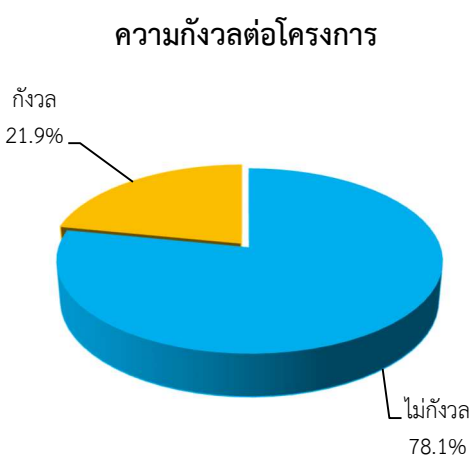
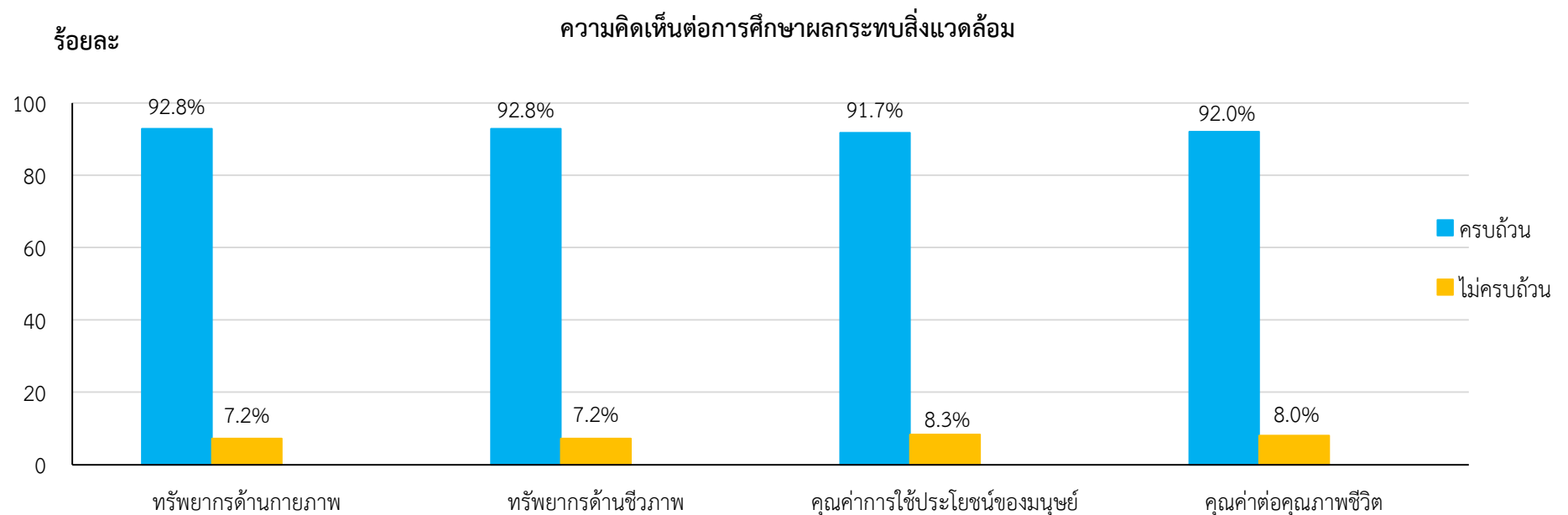
สรุปผลการประชุมรับฟังความคิดเห็นของประชาชน ครั้งที่ 2
ประกอบการจัดทำรายงานการประเมินผลกระทบสิ่งแวดล้อม (EIA)
โครงการผลิตปิโตรเลียมบนบก ระยะที่ 3 แปลงสำรวจบนบกหมายเลข L53/48
อำเภอสองพี่น้อง และอำเภอดำรง จังหวัดสุพรรณบุรี (ส่วนขยาย ครั้งที่ 1)
แพน โอเรียนท์ เอ็นเนอร์ยี่ (สยาม) ลิมิเต็ด

ตามที่ แพน โอเรียนท์ เอ็นเนอร์ยี่ (สยาม) ลิมิเต็ด ได้มอบหมายให้บริษัท วิชั่น อี คอนซัลแทนท์ จำกัด ทำการศึกษาและจัดทำรายงานการประเมินผลกระทบสิ่งแวดล้อม (EIA) โครงการผลิตปิโตรเลียมบนบก ระยะที่ 3 แปลงสำรวจบนบกหมายเลข L53/48 อำเภอสองพี่น้อง และอำเภอดำรง จังหวัดสุพรรณบุรี (ส่วนขยาย ครั้งที่ 1) ซึ่งประกอบด้วย ฐานหลุมผลิต AA, BB และ DD โดยศึกษาครอบคลุมพื้นที่รัศมี 5 กิโลเมตรรอบฐานหลุมผลิต ซึ่งครอบคลุมพื้นที่บางส่วนของตำบลหัวโพธิ์ ตำบลบางพลับ อำเภอสองพี่น้อง เทศบาลตำบลบ้านดอน เทศบาลตำบลกระเจียน เทศบาลตำบลดอนเจดีย์ ตำบลดอนมะเกลือ ตำบลสระพังลาน ตำบลยั้งทะเลย์ อำเภออุทุมพรพิสัย ตำบลวังน้ำเย็น ตำบลวัดโบสถ์ อำเภอบางปลาม้า และตำบลสวนแตง อำเภอเมืองสุพรรณบุรี จังหวัดสุพรรณบุรี ทั้งนี้ บริษัทที่ปรึกษาได้จัดทำรายงานการประเมินผลกระทบสิ่งแวดล้อม (EIA) ของโครงการแล้วเสร็จ และได้จัดให้มีการประชุมรับฟังความคิดเห็นของประชาชน ครั้งที่ 2 เมื่อวันที่ 15-17 มกราคม พ.ศ.2563 ที่ผ่านมานี้ เพื่อนำเสนอร่างรายงานการประเมินผลกระทบสิ่งแวดล้อม ร่างมาตรการป้องกันและแก้ไขผลกระทบสิ่งแวดล้อม และร่างมาตรการติดตามตรวจสอบผลกระทบสิ่งแวดล้อมของโครงการ พร้อมทั้งรับฟังความคิดเห็นและข้อเสนอแนะของประชาชนในพื้นที่ผ่านเวทีการจัดประชุมรับฟังความคิดเห็น ระดับจังหวัด อำเภอ/ตำบล และหมู่บ้านที่ตั้งฐานหลุมผลิต โดยมีจำนวนผู้เข้าร่วมประชุมทั้งสิ้น 418 คน ซึ่งสามารถสรุปผลการประชุมได้ดังต่อไปนี้

ตัวอย่างภาพกิจกรรมการประชุมรับฟังความคิดเห็นของประชาชน ครั้งที่ 2



สรุปผลการตอบแบบแสดงความคิดเห็นเพิ่มเติมหลังการประชุม
(ผู้ตอบแบบสอบถามจำนวน 374 คน คิดเป็นร้อยละ 89.5 ของผู้เข้าร่วมประชุมทั้งหมด)



สอบถามข้อมูลเพิ่มเติมได้ที่

แพน โอเรียนท์ เอ็นเนอร์ยี่ (สยาม) ลิมิเต็ด (เจ้าของโครงการ) :

อาคารสหภาพเวอร์ 2 ชั้น 17 ถนนพหลโยธิน แขวงจตุจักร เขตจตุจักร กรุงเทพมหานคร 10900 โทรศัพท์ 0 2937 1138-40 โทรสาร 0 2937 0841

บริษัท วิชั่น อี คอนซัลแทนท์ จำกัด (นิติบุคคลผู้จัดทำรายงานการประเมินผลกระทบสิ่งแวดล้อม) :

เลขที่ 101/22 หมู่ที่ 2 ซอยมณีนยา ซอย 3 ตำบลไทรมา อำเภอมะนัง จังหวัดน่าน 55000 โทรศัพท์ 0 2965 8230-2 โทรสาร 0 2965 8233

E-mail : nalinrat.k@visione-consult.com

สรุปผลการแสดงความคิดเห็น ข้อเสนอแนะ และการให้ข้อมูลจากผู้แทนโครงการ
ในการประชุมรับฟังความคิดเห็นของประชาชน ครั้งที่ 2

ภายหลังจากการนำเสนอข้อมูลรายละเอียดโครงการ ผลการศึกษาสภาพแวดล้อมในปัจจุบัน ผลการรับฟังความคิดเห็นของประชาชน ครั้งที่ 1 ผลการศึกษาผลกระทบสิ่งแวดล้อม ร่างมาตรการป้องกันและแก้ไขผลกระทบสิ่งแวดล้อม และร่างมาตรการติดตามตรวจสอบผลกระทบสิ่งแวดล้อมเสร็จสิ้น บริษัทฯ ได้เปิดโอกาสให้ผู้เข้าร่วมการประชุมได้แสดงความคิดเห็น ข้อเสนอแนะ และข้อห่วงกังวลที่มีต่อโครงการ โดยมีผู้แทนกรมเชื้อเพลิงธรรมชาติ ผู้แทน แพน โอเรียนท์ เอ็นเนอยี (สยาม) ลิมิเต็ด ซึ่งเป็นเจ้าของโครงการ และผู้แทนบริษัท วิชั่น อี คอนซัลแทนท์ จำกัด ซึ่งเป็นบริษัทที่ปรึกษาด้านสิ่งแวดล้อม ร่วมรับฟังและชี้แจงในประเด็นข้อห่วงกังวลต่าง ๆ ซึ่งสามารถสรุปประเด็นสำคัญได้ดังนี้

ประเด็นคำถาม/ข้อห่วงกังวล	คำชี้แจง/คำชี้แจงเพิ่มเติม
เวทีสาธารณะระดับจังหวัด (Public Meeting)	
1. รายละเอียดโครงการ	
คุณภิญโญ สุนทรวิภาต ศูนย์ดำรงธรรมจังหวัดสุพรรณบุรี ➢ โครงการได้ทำการศึกษาข้อมูลโบราณสถานที่ตั้งอยู่ใกล้พื้นที่โครงการหรือไม่	➢ บริษัทที่ปรึกษาได้มีการศึกษาและสำรวจแหล่งโบราณคดี โบราณสถาน ประกอบการจัดทำรายงานการประเมินผลกระทบสิ่งแวดล้อมของโครงการซึ่งได้มีการสำรวจโดยนักโบราณคดี ครอบคลุมพื้นที่โครงการ และพื้นที่ศึกษาในรัศมี 5 กิโลเมตรจากที่ตั้งฐานหลุมผลิต จากผลการสำรวจไม่พบแหล่งโบราณคดีและโบราณสถานบริเวณที่ตั้งฐานหลุมผลิตและในพื้นที่รัศมี 1 กิโลเมตร แต่พบโบราณสถานในระยะทางมากกว่า 2 กิโลเมตรจากพื้นที่ตั้งฐานหลุมผลิต ซึ่งบริษัทที่ปรึกษาได้จัดทำรายงานการสำรวจโบราณคดี โบราณสถาน และสถานที่สำคัญทางประวัติศาสตร์ และส่งให้กรมศิลปากรและสำนักงานศิลปากรที่ 2 สุพรรณบุรี เพื่อทำการตรวจสอบข้อมูลดังกล่าวว่ามีความครบถ้วนสมบูรณ์หรือไม่ ซึ่งปัจจุบันอยู่ในระหว่างการตรวจสอบโดยสำนักงานศิลปากรที่ 2 สุพรรณบุรี
คุณอำนาจ แจ่มแจ้ง สำนักงานที่ดิน จังหวัดสุพรรณบุรี ➢ ที่ตั้งฐานหลุมผลิตตั้งอยู่ในเขตพื้นที่จัดรูปที่ดินหรือไม่ และเจ้าของที่ดินที่ตั้งอยู่ใกล้เคียงกับพื้นที่ตั้งฐานหลุมผลิตได้ให้ความยินยอมในการมีโครงการหรือไม่	➢ ที่ตั้งฐานหลุมผลิต AA และฐานหลุมผลิต BB อยู่ในพื้นที่ของสำนักงานจัดรูปที่ดินจังหวัดสุพรรณบุรี ซึ่งปัจจุบันบริษัทฯ ได้รับอนุญาตจากคณะกรรมการจัดรูปที่ดินจังหวัดสุพรรณบุรีแล้ว และบริษัทฯ ได้รับความยินยอมจากเจ้าของที่ดินที่ตั้งอยู่ใกล้เคียงกับพื้นที่ตั้งฐานหลุมผลิตในการดำเนินโครงการ
คุณปรเมศวร์ สุวรรณพัฒน์ แขวงทางหลวงสุพรรณบุรีที่ 2 (อุททอง) ➢ ภายหลังจากการขยายกำลังการผลิตจะส่งผลให้ปริมาณรถขนส่งน้ำมันดิบเพิ่มขึ้นกี่เที่ยว/วัน	➢ ในช่วงดำเนินการผลิตของฐานหลุมผลิต AA และ BB จะมีจำนวนรถขนส่งน้ำมันดิบเพิ่มขึ้นประมาณ 34 เที่ยว/วัน และฐานหลุมผลิต DD จะมีจำนวนรถขนส่งน้ำมันดิบเพิ่มขึ้นประมาณ 58 เที่ยว/วัน
คุณประยูร โอษฐ์ฤกุล สำนักงานวัฒนธรรมจังหวัดสุพรรณบุรี ➢ น้ำที่อัดกลับลงหลุมจะลงลึกไปถึงระดับใด	➢ น้ำที่เกิดขึ้นจากกระบวนการผลิตจะนำกลับไปอัดกลับยังหลุมอัดกลับน้ำ L53-C และ L53-G ที่อำเภอท่าแพงแสน จังหวัดนครปฐม ซึ่งมีความลึกของชั้นอัดกลับน้ำของหลุมอัดกลับ L53-C ประมาณ 1,4180-1,424 เมตร และ 1,505-1,504.9 เมตร และของหลุมอัดกลับน้ำ L53-G ประมาณ 777-815 เมตร
คุณวันวิสา โคกครุต สำนักงานทรัพยากรธรรมชาติและสิ่งแวดล้อม จังหวัดสุพรรณบุรี ➢ การขนส่งขยะมูลฝอยไปกำจัด ทางบริษัทฯ จะทำการจัดส่งให้เทศบาลเมืองสุพรรณบุรีนำไปกำจัดหรือมีรถของเทศบาลมารับไปกำจัด	➢ บริษัทฯ ได้มีการว่าจ้างผู้รับเหมาให้ทำการขนส่งขยะมูลฝอยที่เกิดขึ้นจากการดำเนินงานของโครงการไปกำจัดยังพื้นที่กำจัดขยะมูลฝอยของเทศบาลเมืองสุพรรณบุรี
2. ผลกระทบสิ่งแวดล้อม	
คุณภูสิต สมจิตต์ รองผู้ว่าราชการจังหวัดสุพรรณบุรี ➢ ผลการตรวจวัดคุณภาพสิ่งแวดล้อมที่เสนอในครั้งนี้ โครงการได้ดำเนินการตรวจวัดในช่วงเวลาใด	➢ ผลการตรวจวัดคุณภาพสิ่งแวดล้อมที่นำเสนอในครั้งนี้เป็นผลการตรวจวัดในปัจจุบันก่อนที่จะดำเนินการกิจกรรมของโครงการ โดยได้ดำเนินการตรวจวัดระหว่างวันที่ 24-27 ตุลาคม พ.ศ.2562
➢ เครื่องตรวจวัดคุณภาพอากาศนั้นเป็นการตรวจวัดแบบ real-time หรือไม่	➢ การตรวจวัดคุณภาพอากาศจะดำเนินการตรวจวัดเป็นเวลา 3 วันต่อเนื่อง และนำตัวอย่างอากาศไปวิเคราะห์ยังห้องปฏิบัติการเพื่อให้ทราบค่าความเข้มข้นของมลสารในบรรยากาศ ซึ่งแสดงผลเป็นค่าเฉลี่ยไม่ใช่แบบ real-time
➢ ผู้ที่ทำการตรวจวัดคุณภาพสิ่งแวดล้อมต้องขึ้นทะเบียนกับหน่วยงานที่เกี่ยวข้องหรือไม่	➢ บริษัทที่จะดำเนินการตรวจวัดคุณภาพสิ่งแวดล้อมจะต้องขึ้นทะเบียนห้องปฏิบัติการวิเคราะห์กับกรมโรงงานอุตสาหกรรมให้เป็นไปตามระเบียบกรมโรงงานอุตสาหกรรมว่าด้วยการขึ้นทะเบียนห้องปฏิบัติการวิเคราะห์เอกชน พ.ศ.2560
➢ มีการติดตั้งอุปกรณ์ในการตรวจวัดคุณภาพสิ่งแวดล้อมตลอดระยะเวลาดำเนินการหรือไม่	➢ การตรวจวัดคุณภาพสิ่งแวดล้อมจะทำการติดตั้งอุปกรณ์ตรวจวัดเฉพาะในช่วงเวลาที่กำหนด เช่น การตรวจวัดคุณภาพอากาศและระดับเสียงจะทำการติดตั้งอุปกรณ์ในการตรวจวัดเป็นเวลา 3 วันต่อเนื่อง
➢ จากผลการตรวจวัดคุณภาพน้ำผิวดิน พบว่า บีโอดี (BOD) มีค่าสูงกว่ามาตรฐานนั้นเกี่ยวข้องกับกิจกรรมของโครงการหรือไม่	➢ เนื่องจากการตรวจวัดคุณภาพน้ำผิวดินเป็นการตรวจวัดเพื่อเป็นข้อมูลพื้นฐาน (Baseline) ก่อนที่จะมีการดำเนินงานของโครงการ ซึ่งได้มีการตรวจในช่วงเดือนตุลาคม ดังนั้น การที่บีโอดี (BOD) มีค่าสูงกว่าเกณฑ์มาตรฐานนั้นจึงไม่ได้มีสาเหตุมาจากโครงการ

สรุปผลการแสดงความคิดเห็น ข้อเสนอแนะ และการให้ข้อมูลจากผู้แทนโครงการ
ในการประชุมรับฟังความคิดเห็นของประชาชน ครั้งที่ 2 (ต่อ-1)

ประเด็นคำถาม/ข้อห่วงกังวล	คำชี้แจง/คำชี้แจงเพิ่มเติม
เวทีสาธารณะระดับจังหวัด (Public Meeting) (ต่อ-1)	
3. ข้อเสนอแนะ	
<p>พลโทณรงค์ศักดิ์ บุญพุ่มพวง มณฑลทหารบกที่ 17 จังหวัดสุพรรณบุรี</p> <p>➢ ควรเปิดโอกาสให้เข้าเยี่ยมชมกิจกรรมการดำเนินงานของโครงการที่ฐานหลุมผลิตปิโตรเลียม</p> <p>คุณกัญญา สุนทรวาท สุนย์ดำรงธรรมจังหวัดสุพรรณบุรี</p> <p>➢ เสนอให้ทำข้อตกลง (MOU) เกี่ยวกับการชดเชยและการเยียวยากรณีประชาชนในพื้นที่ที่ได้รับผลกระทบจากการดำเนินงานของบริษัทฯ</p> <p>➢ บริษัทฯ ควรนำเสนอข้อมูลผลกระทบที่เกิดขึ้นจากโครงการหรือประชาสัมพันธ์ให้หน่วยงานราชการและประชาชนรับทราบอย่างน้อยเดือนละ 1 ครั้ง</p> <p>คุณสิทธิโชค เชื้อวงศ์พาณิชย์ สำนักงานโยธาธิการและผังเมืองจังหวัดสุพรรณบุรี</p> <p>➢ ควรจัดเตรียมแผนการจัดการกรณีเกิดเหตุฉุกเฉิน เช่น เหตุไฟไหม้ โดยให้แบ่งออกเป็นระยะเจาะหลุมผลิตและระยะผลิตปิโตรเลียม</p> <p>➢ พิจารณาเลือกใช้วัสดุลดเสียงชนิดอื่นแทนการใช้แผ่นเหล็กที่บริเวณเครื่องกำเนิดไฟฟ้า</p> <p>คุณประเมศวร์ สุวรรณพัฒน์ แขวงทางหลวงสุพรรณบุรีที่ 2 (อุทัยทอง)</p> <p>➢ ควรจัดเจ้าหน้าที่คอยอำนวยความสะดวกในการจราจรบริเวณที่เป็นทางเชื่อม ทางแยก ทางโค้งที่มีรถขนส่งน้ำมันดิบวิ่งผ่าน โดยเฉพาะถนนบริเวณบ้านดอนตันกุ่ม</p> <p>➢ ควรจัดตั้งจุดบริการเพื่อระงับเหตุฉุกเฉินต่าง ๆ ที่อาจจะเกิดขึ้นระหว่างเส้นทางที่รถขนส่งน้ำมันดิบวิ่งผ่าน</p> <p>➢ ควรกำชับให้บริษัทผู้รับเหมาปฏิบัติตามข้อบังคับเกี่ยวกับการขนส่งที่กฎหมายกำหนดไว้ให้ครบถ้วน</p> <p>➢ รถที่ใช้ในการขนส่งแท่นเจาะและอุปกรณ์ต่าง ๆ จะต้องเป็นไปตามกฎหมายที่เกี่ยวข้อง</p> <p>คุณจิราพร ลิพิทักษ์วัฒนา สำนักงานจัดหางาน จังหวัดสุพรรณบุรี</p> <p>➢ ต้องการให้บริษัทฯ สนับสนุนการจ้างงานประชาชนในพื้นที่ และสนับสนุนงบประมาณในการประกอบอาชีพแก่คนพิการในพื้นที่</p>	
เวทีสาธารณะระดับอำเภอ/ตำบล (Public Meeting)	
1. รายละเอียดโครงการ	
คุณบัญชา ทองคำ โรงพยาบาลบางปลาม้า อำเภอบางปลาม้า จังหวัดสุพรรณบุรี	➢ ในระยะเจาะหลุมผลิตปิโตรเลียมจะมีการใช้น้ำในการช่วยเจาะประมาณ 750 ลูกบาศก์เมตร/หลุม โดยแหล่งที่มาของน้ำใช้จะมาจากคลองชลประทานที่อยู่ใกล้เคียงฐานหลุมผลิต หรือจากการประปาส่วนภูมิภาค และจะต้องได้รับอนุญาตจากหน่วยงานที่เกี่ยวข้องก่อนจะนำมาใช้
2. ผลกระทบสิ่งแวดล้อม	
คุณบัญชา ทองคำ ผู้แทนจากโรงพยาบาลบางปลาม้า อำเภอ บางปลาม้า จังหวัดสุพรรณบุรี	➢ บริษัทฯ มีการป้องกันการปนเปื้อนสารเคมีต่าง ๆ จากการชะล้างในระยะเจาะหลุมผลิตปิโตรเลียมที่อาจจะรั่วไหลออกสู่สิ่งแวดล้อมภายนอกอย่างไร
➢ จากข้อมูลผลการตรวจวัดคุณภาพเสียงบริเวณบ้านดอนท่าไชยมีค่าระดับเสียงประมาณ 90 เดซิเบลเอ ซึ่งมีค่ามากกว่าค่าระดับเสียงเฉลี่ย 24 ชั่วโมง จึงอยากทราบว่าทางบริษัทฯ มีวิธีป้องกันผลกระทบด้านเสียงที่อาจจะเกิดขึ้นอย่างไร	➢ อุปกรณ์ที่มีโอกาสปนเปื้อนจากการเจาะหลุมผลิตปิโตรเลียมจะวางบนพื้นลาดคอนกรีตที่มีรางระบายน้ำล้อมรอบเพื่อรวบรวมน้ำชะล้างลงสู่บ่อคอนกรีตและจะมีบริษัทรับเหมาที่ขึ้นทะเบียนรับกำจัดของเสียกับกรมโรงงานอุตสาหกรรมมารับไปกำจัดต่อไป
	➢ จากการตรวจวัดระดับเสียงบริเวณบ้านดอนท่าไชย พบว่า ระดับเสียงเฉลี่ย 24 ชั่วโมง (Leq 24 hr) มีค่าประมาณ 54 เดซิเบลเอ ส่วนค่าระดับเสียงสูงสุด (Lmax) มีค่าประมาณ 91.4 เดซิเบลเอ เมื่อเปรียบเทียบกับค่ามาตรฐานตามประกาศคณะกรรมการสิ่งแวดล้อมแห่งชาติที่กำหนดให้ระดับเสียงเฉลี่ย 24 ชั่วโมง และระดับเสียงสูงสุดมีค่าไม่เกิน 70 เดซิเบลเอ และ 115 เดซิเบลเอ ตามลำดับ พบว่า ระดับเสียงที่ตรวจวัดได้ที่บ้านดอนท่าไชยมีค่าไม่เกินมาตรฐาน และจากการประเมินผลกระทบ พบว่า ในระยะเจาะหลุมปิโตรเลียมจะก่อให้เกิดผลกระทบด้านเสียงรบกวนต่อประชาชนที่อาศัยอยู่ใกล้เคียง ดังนั้น บริษัทที่ปรึกษาจึงได้กำหนดให้มีการติดตั้งกำแพงกันเสียงในด้านที่ติดกับชุมชน รวมถึงติดตั้งแผ่นเหล็กครอบเครื่องกำเนิดไฟฟ้าเพื่อช่วยลดผลกระทบให้น้อยลง
คุณสมคิด โพธิ์กุล ประชาชนหมู่ที่ 10 ตำบลวัดโบสถ์ อำเภอ บางปลาม้า จังหวัดสุพรรณบุรี	➢ บริษัทฯ มีการป้องกันการปนเปื้อนสารเคมีจากการเจาะหลุมผลิตปิโตรเลียมลงสู่แหล่งน้ำใต้ดินอย่างไร
➢ ให้บริษัทฯ กำกับดูแลรถขนส่งของโครงการให้สัญญาณเตือนแก่ผู้ร่วมทางในช่วงเวลากลางคืน	➢ ในการเจาะหลุมผลิตปิโตรเลียมจะมีการใส่ท่อกรุลงในหลุมและทำการอัดซีเมนต์ล้อมรอบท่อกรุดังกล่าวเพื่อป้องกันการปนเปื้อนสู่แหล่งน้ำใต้ดิน
	➢ บริษัทฯ จะกำกับดูแลการขนส่งของผู้รับเหมา โดยกำหนดให้มีการให้สัญญาณเตือนแก่ผู้ร่วมทางในช่วงเวลากลางคืน
คุณแสน มารูปหมอก นายกองค์การบริหารส่วนตำบลดอนมะเกลือ อำเภออุทัย จังหวัดสุพรรณบุรี	➢ บริษัทที่ปรึกษาได้กำหนดให้ผู้รับเหมาต้องปฏิบัติตามกฎจราจรและข้อบังคับในการใช้เส้นทางอย่างเคร่งครัด โดยเฉพาะการจำกัดความเร็วไม่เกิน 30 กิโลเมตร/ชั่วโมง ในช่วงที่วิ่งผ่านชุมชน และช่วงที่วิ่งผ่านถนนทางเข้าพื้นที่ฐานหลุมผลิต (ถนนลูกรัง) และไม่เกิน 80 กิโลเมตร/ชั่วโมงบนถนนทางหลวง

สรุปผลการแสดงความคิดเห็น ข้อเสนอแนะ และการให้ข้อมูลจากผู้แทนโครงการ
ในการประชุมรับฟังความคิดเห็นของประชาชน ครั้งที่ 2 (ต่อ-2)

ประเด็นคำถาม/ข้อห่วงกังวล	คำชี้แจง/คำชี้แจงเพิ่มเติม
เวทีสาธารณะระดับอำเภอ/ตำบล (Public Meeting) (ต่อ-1)	
2. ผลกระทบสิ่งแวดล้อม (ต่อ-1)	
คุณลัดดาวัลย์ ก้วยศิริกุล ผู้อำนวยการโรงเรียนวัดศรีสร้อยเพชร อำเภออุ้มทอง จังหวัดสุพรรณบุรี ➢ ขอให้บริษัทฯ หลีกเลี่ยงการขนส่งในช่วงเวลาเช้าเรียนและเลิกเรียน เพื่อลดการเกิดอุบัติเหตุ	➢ บริษัทที่ปรึกษาได้กำหนดให้ผู้รับเหมาหลีกเลี่ยงการขนส่งวัสดุอุปกรณ์หรือเครื่องจักรขนาดใหญ่ในช่วงที่มีการจราจรหนาแน่น ได้แก่ ช่วงเวลา 07.00-09.00 น. และ 15.00-17.00 น. หากมีความจำเป็นที่ต้องขนส่งเกินเวลาต้องแจ้งให้ชุมชนทราบก่อน
3. เศรษฐกิจ-สังคม	
คุณรุ่งวัล ทับวัล องค์การบริหารส่วนตำบลหัวโพธิ์ อำเภอสองพี่น้อง จังหวัดสุพรรณบุรี ➢ ขอให้บริษัทฯ เพิ่มสัดส่วนการจ้างแรงงานภายในชุมชนให้มากยิ่งขึ้น	➢ บริษัทฯ มีนโยบายที่เน้นการจ้างงานประชาชนที่อาศัยอยู่ในพื้นที่ใกล้เคียงกับที่ตั้งฐานหลุมผลิต โดยแรงงานดังกล่าวต้องมีคุณสมบัติตรงตามที่กำหนดด้วย
4. การมีส่วนร่วมของประชาชน	
คุณสถิตย์ ดิษฐ์บรรจง สมาชิกองค์การบริหารส่วนตำบลวัดโบสถ์ อำเภอบางปลาม้า จังหวัดสุพรรณบุรี ➢ บริษัทฯ มีนโยบายสนับสนุนกิจกรรมของชุมชนหรือไม่อย่างไร	➢ บริษัทฯ มีการสนับสนุนงบประมาณเพื่อใช้ในการดำเนินกิจกรรมต่าง ๆ ของชุมชน เช่น งานกีฬา สันทนาการ การปรับปรุงศาลาเอนกประสงค์ การจัดซื้อเครื่องออกกำลังกาย และงานประเพณีต่าง ๆ เป็นต้น
5. ข้อเสนอแนะ	
คุณฉวีวรรณ เพื่องทอง ผู้อำนวยการโรงเรียนวัดสังฆายเถร อำเภอเมืองสุพรรณบุรี จังหวัดสุพรรณบุรี ➢ ต้องการให้บริษัทฯ สนับสนุนกิจกรรมต่าง ๆ ของวัด โรงเรียน ชุมชน และโรงพยาบาลส่งเสริมสุขภาพตำบลในพื้นที่ เช่น การมอบทุนการศึกษาแก่นักเรียน คุณมานพ มาตรวิจิตร ผู้ใหญ่บ้านหมู่ที่ 6 ตำบลสวนแตง อำเภอเมืองสุพรรณบุรี จังหวัดสุพรรณบุรี ➢ ขอให้บริษัทฯ ช่วยสนับสนุนกิจกรรมต่าง ๆ ของโรงเรียนที่ตั้งอยู่ใกล้กับพื้นที่โครงการ คุณบัญชา ทองคำ โรงพยาบาลบางปลาม้า อำเภอบางปลาม้า จังหวัดสุพรรณบุรี ➢ ต้องการให้โครงการทำการตรวจวัดค่าฝุ่นละอองขนาดเล็ก (PM 2.5) เพิ่มเติม ➢ เมื่อเริ่มดำเนินการเจาะหลุมผลิตและผลิตปิโตรเลียมแล้วนั้น บริษัทฯ ควรทำการตรวจวัดคุณภาพอากาศอย่างต่อเนื่องขณะดำเนินการกิจกรรมต่าง ๆ ➢ ต้องการให้บริษัทฯ เพิ่มความถี่การตรวจวัดคุณภาพน้ำผิวดินจาก 2 ครั้ง/ปี เป็น 3 ครั้ง/ปี คุณบุญสนอง เสมอขันธุ์ เกษตรอำเภอสองพี่น้อง จังหวัดสุพรรณบุรี ➢ ต้องการให้บริษัทฯ จัดทำข้อมูลเปรียบเทียบคุณภาพสิ่งแวดล้อมก่อนมีโครงการและภายหลังจากมีโครงการ คุณจริทร ชันทอง ผู้อำนวยการกองสาธารณสุขและสิ่งแวดล้อม องค์การบริหารส่วนตำบลหัวโพธิ์ อำเภอสองพี่น้อง จังหวัดสุพรรณบุรี ➢ ในการเก็บตัวอย่างคุณภาพอากาศควรพิจารณาทิศทางลมและฤดูกาลประกอบในการเก็บตัวอย่างด้วย ➢ ควรกำกับดูแลให้รถบรรทุกและรถขนส่งน้ำมันดิบของโครงการปฏิบัติตามข้อกำหนดต่าง ๆ อย่างเคร่งครัด ➢ ต้องการให้บริษัทฯ ทำข้อตกลงร่วมกับชุมชนเกี่ยวกับการชดเชยและเยียวยากรณีได้รับผลกระทบจากกิจกรรมของโครงการ คุณสมพร สิงห์วี ผู้ใหญ่บ้านหมู่ที่ 14 ตำบลหัวโพธิ์ อำเภอสองพี่น้อง จังหวัดสุพรรณบุรี ➢ ควรกำกับดูแลให้รถขนส่งน้ำมันดิบของโครงการให้สัญญาณแจ้งเตือนแก่ผู้ร่วมทาง รวมถึงติดตั้งป้ายจำกัดความเร็วบริเวณทางแยก ทางข้าม คุณวิฑูรย์ อุปวรรณ รองนายกองค์การบริหารส่วนตำบลหัวโพธิ์ อำเภอสองพี่น้อง จังหวัดสุพรรณบุรี ➢ ควรให้หน่วยงานกลางเข้ามาตรวจสอบคุณภาพสิ่งแวดล้อมของโครงการ คุณพิมพ์มา ม่วงเกษม โรงพยาบาลส่งเสริมสุขภาพตำบล เทศบาลตำบลบ้านดอน อำเภออุ้มทอง จังหวัดสุพรรณบุรี ➢ ควรให้หน่วยงานราชการ และประชาชนเข้ามามีส่วนร่วมในการตรวจวัดคุณภาพสิ่งแวดล้อม และควรเพิ่มความถี่ในการเก็บตัวอย่างคุณภาพสิ่งแวดล้อมให้มากขึ้น	
เวทีสาธารณะระดับหมู่บ้าน (Public Meeting)	
1. ข้อเสนอแนะ	
ประชาชนหมู่ที่ 10 ตำบลหัวโพธิ์ อำเภอสองพี่น้อง จังหวัดสุพรรณบุรี ➢ ต้องการให้เพิ่มการฉีดพรมน้ำเพื่อลดฝุ่นละอองที่เกิดขึ้น ประชาชนหมู่ที่ 1 ตำบลหัวโพธิ์ อำเภอสองพี่น้อง จังหวัดสุพรรณบุรี ➢ ต้องการให้บริษัทฯ สนับสนุนกิจกรรมต่าง ๆ ของชุมชน เช่น กิจกรรมวันสงกรานต์ ประชาชนหมู่ที่ 3 เทศบาลตำบลบ้านดอน อำเภออุ้มทอง จังหวัดสุพรรณบุรี ➢ ต้องการให้บริษัทฯ สนับสนุนกิจกรรมต่าง ๆ ของวัด โรงเรียน และชุมชน	