

สรุปผลการประชุมรับฟังความคิดเห็นของประชาชน ครั้งที่ 1
 ประกอบการจัดทำรายงานการประเมินผลกระทบสิ่งแวดล้อม (EIA)

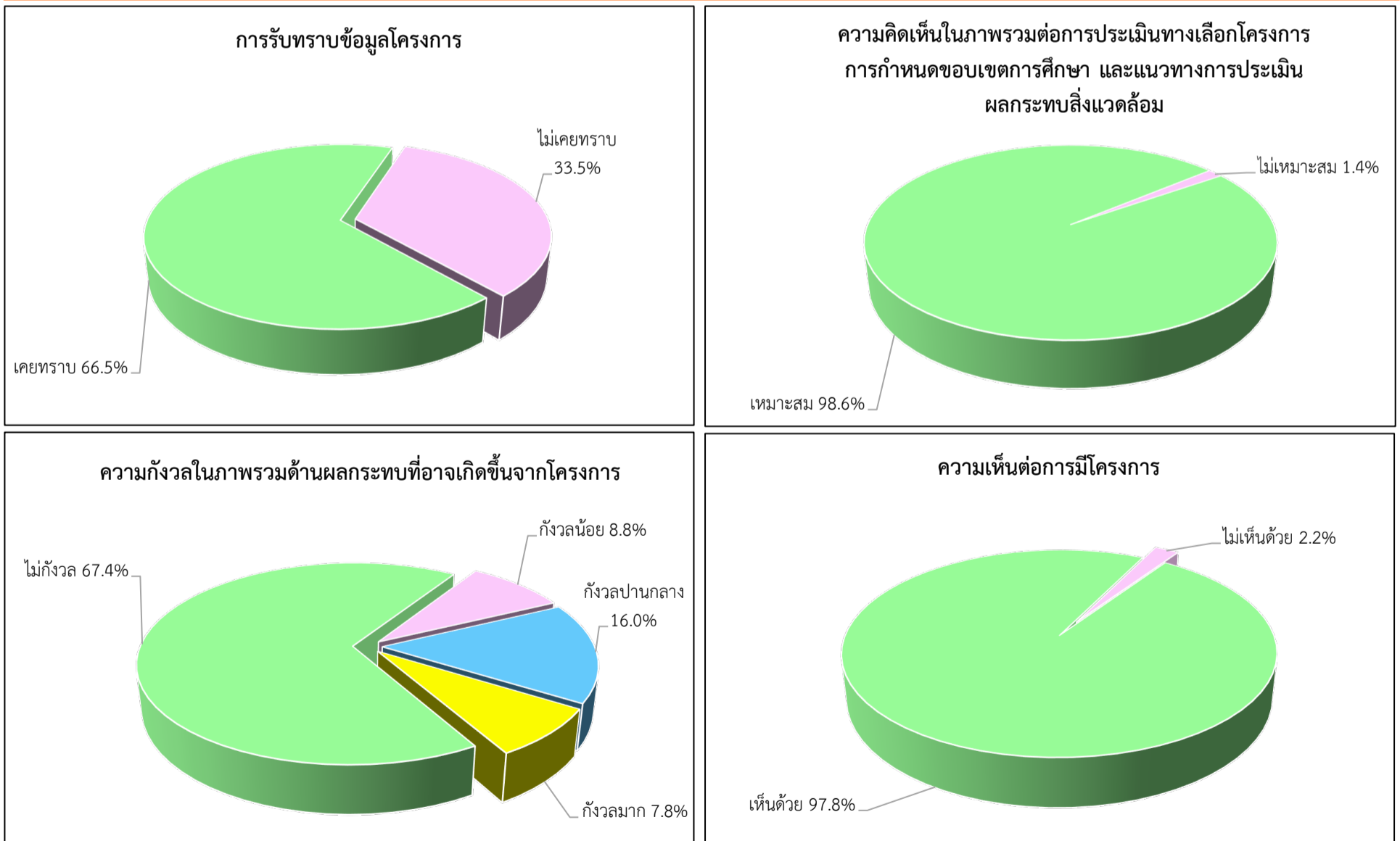
โครงการผลิตปิโตรเลียมพื้นที่ผลิต L1/64 บึงหญ้า แปลงสำรวจบนบกหมายเลข L1/64
 พื้นที่ผลิตบึงหญ้าตะวันตก-หนองสระ และพื้นที่ผลิตบึงหญ้าตะวันตก-หนองสระส่วนขยาย
 แปลงสำรวจบนบกหมายเลข L21/43 จังหวัดสุโขทัย และจังหวัดกำแพงเพชร ของบริษัท ซีเอ็นพีซีเอชเค (ไทยแลนด์) จำกัด

ตามที่ บริษัท ซีเอ็นพีซีเอชเค (ไทยแลนด์) จำกัด ได้มอบหมายให้บริษัท วิชั่น อี คอนซัลแทนท์ จำกัด ทำการศึกษาและจัดทำรายงานการประเมินผลกระทบสิ่งแวดล้อม (EIA) โครงการผลิตปิโตรเลียมพื้นที่ผลิต L1/64 บึงหญ้า แปลงสำรวจบนบกหมายเลข L1/64 พื้นที่ผลิตบึงหญ้าตะวันตก-หนองสระ และพื้นที่ผลิตบึงหญ้าตะวันตก-หนองสระส่วนขยาย แปลงสำรวจบนบกหมายเลข L21/43 จังหวัดสุโขทัย และจังหวัดกำแพงเพชร โดยศึกษาครอบคลุมพื้นที่รัศมี 5 กิโลเมตร รอบฐานหลุมผลิต และในรัศมี 500 เมตรจากกึ่งกลางแนวท่อลำเลียงปิโตรเลียมของโครงการ ซึ่งครอบคลุมพื้นที่บางส่วนของตำบลหนองจิก ตำบลสามพวง ตำบลทุ่งยางเมือง อำเภอคีรีมาศ จังหวัดสุโขทัย ตำบลหนองหลวง ตำบลบึงทับแฉด ตำบลลานกระบือ ตำบลจันทิมา อำเภอลานกระบือ ตำบลวังตะแบก เทศบาลตำบลคลองโพธิ์ และเทศบาลตำบลเขาคีรีศรี อำเภอรานกระต่าย จังหวัดกำแพงเพชร ปัจจุบันอยู่ระหว่างการกำหนดขอบเขตการศึกษาและแนวทางการประเมินผลกระทบสิ่งแวดล้อมของโครงการ และการประเมินทางเลือกของโครงการ ดังนั้นเพื่อให้การกำหนดขอบเขตการศึกษาและแนวทางการประเมินผลกระทบสิ่งแวดล้อมของโครงการ และการประเมินทางเลือกโครงการมีความครบถ้วนสมบูรณ์ บริษัทฯ จึงได้จัดการประชุมรับฟังความคิดเห็นของประชาชน ครั้งที่ 1 เมื่อวันที่ 15-17 มิถุนายน พ.ศ.2565 ที่ผ่านมา เพื่อเปิดโอกาสให้ประชาชนผู้มีส่วนได้เสียมีส่วนร่วมในการกำหนดขอบเขตการศึกษาและแนวทางการประเมินผลกระทบสิ่งแวดล้อมของโครงการ และประเมินทางเลือกโครงการ ผ่านเวทีการจัดประชุมรับฟังความคิดเห็นระดับจังหวัด อำเภอ ตำบล และหมู่บ้านที่ตั้งฐานหลุมผลิตและแนวท่อลำเลียงปิโตรเลียมของโครงการ โดยมีผู้เข้าร่วมประชุมทั้งสิ้น 412 คน สามารถสรุปผลการดำเนินงานได้ดังต่อไปนี้

ตัวอย่างภาพกิจกรรมการประชุมรับฟังความคิดเห็นของประชาชน ครั้งที่ 1



สรุปผลการตอบแบบแสดงความคิดเห็นเพิ่มเติมหลังการประชุมจำนวน 325 คน คิดเป็นร้อยละ 78.9 ของผู้เข้าร่วมประชุมทั้งหมด



สอบถามข้อมูลเพิ่มเติมได้ที่

บริษัท ซีเอ็นพีซีเอชเค (ไทยแลนด์) จำกัด (เจ้าของโครงการ) : คุณสุรเสน เสนานุช
 สำนักงานภาคสนาม หมู่ที่ 8 ตำบลหนองจิก อำเภอคีรีมาศ จังหวัดสุโขทัย 64160 โทรศัพท์ 0 5561 5519 โทรสาร 0 5561 5520 มือถือ 08 1171 1801 E-mail : surasen.s@cnpc.co.th
 บริษัท วิชั่น อี คอนซัลแทนท์ จำกัด (นิติบุคคลผู้จัดทำรายงานการประเมินผลกระทบสิ่งแวดล้อม) : คุณนลินรัตน์ แก้วประสิทธิ์
 เลขที่ 101/22 หมู่ที่ 2 ซอยมณีนยา ซอย 3 ตำบลไทรมา อำเภอมืองนนทบุรี จังหวัดนนทบุรี 11000 โทรศัพท์ 0 2965 8230-2 ต่อ 103 โทรสาร 0 2965 8233 มือถือ 09 0665 9701
 E-mail : Nalinrat.k@visione-consult.com

**สรุปผลการแสดงความคิดเห็น ข้อเสนอแนะ และการให้ข้อมูลจากผู้แทนโครงการ
ในการประชุมรับฟังความคิดเห็นของประชาชน ครั้งที่ 1**

ภายหลังจากการนำเสนอข้อมูลรายละเอียดโครงการ ขอบเขตและแนวทางการประเมินผลกระทบสิ่งแวดล้อม รวมถึงแนวทางการดำเนินกิจกรรมการมีส่วนร่วมของประชาชนเสร็จสิ้น บริษัทฯ ได้เปิดโอกาสให้ผู้เข้าร่วมการประชุมได้แสดงความคิดเห็น ข้อเสนอแนะ และข้อห่วงกังวลที่มีต่อโครงการ โดยมีผู้แทนกรมเชื้อเพลิงธรรมชาติ ผู้แทนบริษัท ซีเอ็นพีซีเอชเค (ไทยแลนด์) จำกัด เจ้าของโครงการ และผู้แทนบริษัท วิชั่น อี คอนซัลแทนท์ จำกัด บริษัทที่ปรึกษาด้านสิ่งแวดล้อม ร่วมรับฟังและชี้แจงในประเด็นข้อห่วงกังวลต่าง ๆ ซึ่งสามารถสรุปประเด็นสำคัญได้ดังนี้

ประเด็นคำถาม/ข้อห่วงกังวล/ข้อเสนอแนะ	คำชี้แจง/คำชี้แจงเพิ่มเติม
เวทีสาธารณะระดับจังหวัด (Public Meeting)	
1. รายละเอียดโครงการ	
<p>ประธานสภาวัฒนธรรมจังหวัดสุโขทัย</p> <ul style="list-style-type: none"> ➢ ผลประโยชน์ที่ประเทศชาติและประชาชนจะได้รับคุ้มกับทรัพยากรที่เสียไปหรือไม่ และปริมาณน้ำมันมีมากน้อยเพียงใด ➢ หลุมน้ำมันที่ทำการขุดเจาะไปแล้วสามารถฟื้นฟูให้สามารถกลับมาผลิตได้อีกหรือไม่ และใช้ระยะเวลาเท่าใด 	<ul style="list-style-type: none"> ➢ สำหรับประโยชน์ที่ได้รับจากการผลิตปิโตรเลียม อันดับแรกคือ ปริมาณสำรองปิโตรเลียมในประเทศที่จะเพิ่มขึ้น ซึ่งในอนาคตหากไม่มีการพัฒนาแหล่งปิโตรเลียมในประเทศก็ทำให้ปริมาณสำรองปิโตรเลียมลดลงไปเรื่อย ๆ และส่วนที่สอง คือ ภาษีเงินได้และค่าภาคหลวง โดยค่าภาคหลวงที่ได้จากการผลิตปิโตรเลียมจะถูกจัดสรรให้กับท้องถิ่นเพื่อใช้เป็นงบประมาณในการพัฒนาท้องถิ่นต่อไป ➢ หลุมปิโตรเลียมที่เจาะไม่พบปิโตรเลียม/สิ้นสุดการผลิตปิโตรเลียม บริษัทฯ จะไม่ได้ดำเนินการฟื้นฟูเพื่อกลับมาผลิตอีกครั้ง เนื่องจากภายหลังสิ้นสุดการผลิตปิโตรเลียม บริษัทฯ จะต้องทำการปิดหลุม สละหลุม และปรับสภาพพื้นที่ เพื่อส่งคืนพื้นที่ให้กับเจ้าของที่ดินต่อไป ซึ่งในขั้นตอนการรื้อถอนสิ่งติดตั้งที่ใช้ในกิจการปิโตรเลียม บริษัทฯ จะต้องดำเนินการตามขั้นตอนและวิธีการตามที่กฎหมายปิโตรเลียมกำหนด และอยู่ภายใต้การกำกับดูแลของกรมเชื้อเพลิงธรรมชาติตลอดระยะเวลาที่ทำการรื้อถอน
<p>อุตสาหกรรมจังหวัดสุโขทัย</p> <ul style="list-style-type: none"> ➢ อยากทราบว่า การดำเนินงานในครั้งนี้คุ้มค่าทางเศรษฐกิจแล้วหรือไม่ 	<ul style="list-style-type: none"> ➢ เบื้องต้นบริษัทฯ ได้ทำการศึกษาข้อมูลทางธรณีวิทยาโดยการสำรวจคลื่นไหวสะเทือนแบบ 3 มิติ เพื่อทราบถึงโครงสร้างแหล่งกักเก็บปิโตรเลียมที่อยู่ใต้ดิน ซึ่งภายหลังจากได้ทำการศึกษาแล้ว บริษัทฯ จะทราบว่าพื้นที่บริเวณใดที่มีแนวโน้มที่จะพบแหล่งกักเก็บปิโตรเลียม ซึ่งตำแหน่งที่ตั้งฐานหลุมผลิตทั้ง 14 ฐาน ของโครงการฯ เป็นพื้นที่ที่มีความน่าสนใจและมีแนวโน้มที่จะพบปิโตรเลียม ดังนั้น เพื่อพิสูจน์ว่าพื้นที่ดังกล่าวมีปิโตรเลียมหรือไม่ บริษัทฯ จำเป็นต้องทำการเจาะหลุมปิโตรเลียมเพื่อพิสูจน์ ซึ่งในกรณีที่เจาะพบปิโตรเลียม บริษัทฯ จึงจะทำการประเมินอีกครั้งหนึ่งว่ามีปริมาณเพียงพอและคุ้มค่าที่จะผลิตในเชิงพาณิชย์หรือไม่ ก่อนที่จะทำการติดตั้งอุปกรณ์เพื่อทำการผลิตปิโตรเลียมต่อไป แต่ถ้าหากไม่พบหรือพบในปริมาณน้อย ไม่คุ้มค่าที่จะผลิตในเชิงพาณิชย์ก็จะทำการปิดหลุมและสละหลุม ซึ่งในขณะนี้บริษัทฯ จะยังไม่สามารถระบุได้ว่าการเจาะหลุมปิโตรเลียมในครั้งนี้จะคุ้มค่าในเชิงพาณิชย์หรือไม่ โดยการประเมินความคุ้มค่าจะดำเนินการภายหลังจากการเจาะพบปิโตรเลียมเรียบร้อยแล้ว
<ul style="list-style-type: none"> ➢ ปิโตรเลียมที่พบในพื้นที่จังหวัดสุโขทัยจะขนส่งไปกลั่นที่ใด 	<ul style="list-style-type: none"> ➢ ปิโตรเลียมที่ผลิตได้จะถูกขนส่งโดยรถบรรทุกไปกลั่นที่โรงกลั่นบางจาก
<p>ผู้แทนสำนักงานป้องกันและบรรเทาสาธารณภัยจังหวัดสุโขทัย</p> <ul style="list-style-type: none"> ➢ อยากทราบว่าหลังจากที่โครงการก่อสร้างเสร็จเรียบร้อยแล้ว จะมีอุปกรณ์ดับเพลิง หรือมีรถดับเพลิงสำหรับสนับสนุนในกรณีที่เกิดเหตุฉุกเฉินหรือไม่ 	<ul style="list-style-type: none"> ➢ ตามข้อกำหนดเรื่องความปลอดภัย ทางโครงการจะต้องจัดให้มีอุปกรณ์ดับเพลิงประจำอยู่ที่ฐานหลุมผลิตแต่ละฐาน และจะต้องมีการตรวจเช็คและบำรุงรักษาเป็นประจำ เพื่อให้พร้อมใช้งานอยู่เสมอ อีกทั้งที่สำนักงานภาคสนามของบริษัทฯ ซึ่งตั้งอยู่หมู่ที่ 8 บ้านนิคมพัฒนา ต.หนองจิก อ.ศรีมามาศ จ.สุโขทัย จะมีรถดับเพลิง จำนวน 1 คัน ประจำอยู่ที่สำนักงานฯ เพื่อเข้าระงับเหตุในกรณีที่เกิดเหตุฉุกเฉินบริเวณฐานหลุมผลิต/สถานีผลิตของบริษัทฯ ส่วนในกรณีที่รถดับเพลิงของบริษัทฯ ไม่สามารถระงับเหตุได้ บริษัทฯ จะประสานขอความร่วมมือสนับสนุนรถดับเพลิงจากทาง อบต. ในพื้นที่เพื่อเข้าร่วมระงับเหตุ ซึ่งตลอดระยะเวลาการดำเนินงานที่ผ่านมาบริษัทฯ จะมีการซ้อมแผนฉุกเฉินร่วมกับทางอำเภอ และ อบต. ในพื้นที่อยู่เป็นประจำอย่างน้อยปีละ 1 ครั้ง
<p>ผู้แทนสำนักงานเกษตรจังหวัดสุโขทัย</p> <ul style="list-style-type: none"> ➢ ในกรณีที่พื้นที่ทำการขุดเจาะเป็นพื้นที่เกษตร และมีการเพาะปลูกอยู่ อยากทราบว่าเกษตรกรจะต้องทำอย่างไรทางโครงการมีหลักเกณฑ์และวิธีการในการชดเชยเยียวยาอย่างไร 	<ul style="list-style-type: none"> ➢ ในขั้นตอนการดำเนินกิจกรรมของโครงการจะแบ่งออกเป็น 2 ช่วง โดยช่วงแรกเป็นขั้นตอนการศึกษาและจัดทำรายงานการประเมินผลกระทบสิ่งแวดล้อมของโครงการ ซึ่งในขั้นตอนนี้จะยังไม่มีการเข้าไปดำเนินการใด ๆ ในบริเวณพื้นที่ฐานหลุมผลิตและถนนทางเข้าโครงการ นอกจากการเข้าไปสำรวจสภาพแวดล้อมปัจจุบัน และทำการเก็บตัวอย่างดินบริเวณที่ตั้งฐานหลุมผลิต อย่างไรก็ตาม ก่อนที่จะเข้าไปสำรวจและเก็บตัวอย่าง ทางบริษัทที่ปรึกษาจะดำเนินการแจ้งผู้ใหญ่บ้าน/เจ้าของที่ดินทราบก่อนเริ่มดำเนินการ สำหรับช่วงที่สอง คือ ภายหลังจากที่รายงานการประเมินผลกระทบสิ่งแวดล้อมของโครงการได้รับความเห็นชอบและบริษัทฯ จะเริ่มเข้ามาดำเนินการในพื้นที่ บริษัทฯ จะทำการเช่า/ซื้อที่ดิน จากเจ้าของที่ดินก่อนที่จะทำการก่อสร้างฐานหลุมผลิตและถนนทางเข้าทางโครงการ โดยอัตราการเช่า/ซื้อที่ดิน รวมถึงการชดเชยพืชผลทางการเกษตรที่ปลูกอยู่ในพื้นที่ดังกล่าว ขึ้นอยู่กับการตกลงร่วมกันระหว่างเจ้าของที่ดินและบริษัทฯ

**สรุปผลการแสดงความคิดเห็น ข้อเสนอแนะ และการให้ข้อมูลจากผู้แทนโครงการ
ในการประชุมรับฟังความคิดเห็นของประชาชน ครั้งที่ 1 (ต่อ-1)**

ประเด็นคำถาม/ข้อห่วงกังวล/ข้อเสนอแนะ	คำชี้แจง/คำชี้แจงเพิ่มเติม
เวทีสาธารณะระดับจังหวัด (Public Meeting) (ต่อ-1)	
1. รายละเอียดโครงการ (ต่อ)	
ผู้แทนสำนักงานวัฒนธรรมจังหวัดสุโขทัย > อยากทราบว่าในระหว่างที่มีการขุดเจาะ หากพบโบราณวัตถุหรือโบราณสถานจะมีวิธีการดำเนินการอย่างไร จะยุติโครงการหรือเดินหน้าโครงการต่อไป	> ในระหว่างการดำเนินงานโครงการทั้งในระยะก่อสร้างและติดตั้ง ระยะเจาะหลุมปิโตรเลียม และระยะผลิตปิโตรเลียม หากพบโบราณวัตถุหรือร่องรอยทางประวัติศาสตร์ โบราณคดี บริษัทฯ จะต้องหยุดดำเนินการเป็นการชั่วคราว และจะต้องแจ้งไปยังหน่วยงานที่เกี่ยวข้อง ได้แก่ กรมเชื้อเพลิงธรรมชาติ กรมศิลปากร หรือสำนักศิลปากรในพื้นที่ เพื่อเข้ามาดำเนินการตรวจสอบและในกรณีที่พิสูจน์แล้วพบว่าเป็นแหล่งโบราณคดีที่มีความสำคัญทางประวัติศาสตร์ บริษัทฯ จะต้องปฏิบัติตามเงื่อนไขของหน่วยงานที่เกี่ยวข้องโดยไม่มีข้อเรียกร้องใด ๆ
ใบคำถาม > หลังจากที่ยื่นรายงาน EIA ผ่านเรียบร้อยแล้ว อยากทราบว่าหากมีการขุดเจาะทั้ง 14 ฐานหลุมผลิต จะมีปริมาณน้ำมันในประเทศเพิ่มขึ้นมากน้อยเท่าไร	> จากข้อมูลของบริษัทฯ มีอยู่ในปัจจุบันยังไม่เพียงพอที่จะสามารถบอกได้ว่าจะพบปิโตรเลียมในปริมาณมากน้อยเพียงใด การเจาะหลุมปิโตรเลียมจะเป็นการพิสูจน์ว่าจะพบปิโตรเลียมหรือไม่ และหากเจาะพบปิโตรเลียมแล้ว บริษัทฯ จึงจะทำประเมินอีกครั้งว่ามีปริมาณปิโตรเลียมมากน้อยเท่าไร คู่ค้าก็จะทำการผลิตในเชิงพาณิชย์ต่อไปหรือไม่ ดังนั้น หากต้องการทราบถึงปริมาณปิโตรเลียมที่อยู่ในแหล่งกักเก็บเป้าหมายในการเจาะหลุมปิโตรเลียมของโครงการ บริษัทฯ จึงจำเป็นต้องทำการเจาะหลุมปิโตรเลียมก่อน
2. ผลกระทบสิ่งแวดล้อม	
ประธานสภาวัฒนธรรมจังหวัดสุโขทัย > อยากทราบว่าทางโครงการมีวิธีการป้องกัน/ควบคุมผลกระทบเรื่องเส้นทางการขนส่งอย่างไร	> เนื่องจากการดำเนินงานของโครงการในแต่ละระยะมีการใช้รถบรรทุกขนาดใหญ่ในกิจกรรมการขนส่ง ดังนั้น เพื่อป้องกันผลกระทบที่จะเกิดขึ้นต่อการชำรุดเสียหายของผิวจราจรของเส้นทางขนส่งของโครงการฯ บริษัทฯ มีมาตรการในการควบคุมความเร็วของรถขนส่ง จำกัดน้ำหนักในการบรรทุก รวมถึงหากเกิดความเสียหายของผิวจราจรจากการขนส่งของโครงการฯ บริษัทฯ จะดำเนินการปรับปรุงซ่อมแซมให้อยู่ในสภาพที่สามารถใช้งานได้อย่างปลอดภัย
พาณิชย์จังหวัดกำแพงเพชร > ในกรณีที่มีผลกระทบเกิดขึ้น อยากทราบว่าทางโครงการจะมีการชดเชยเยียวยาให้กับประชาชนที่อยู่ในหมู่บ้านที่มีการผลิตปิโตรเลียมอย่างไร เนื่องจากที่ผ่านมาได้ติดตามข่าวสารจากช่องทางต่าง ๆ ปรากฏว่ามีชาวบ้านที่อยู่ใกล้เคียงที่ตั้งฐานหลุมผลิตได้รับผลกระทบแต่ไม่ได้รับการช่วยเหลือเยียวยา ไม่ได้รับประโยชน์เท่าที่ควร ซึ่งอาจจะเป็นเหตุผลที่ทำให้เกิดการต่อต้านจากกลุ่มคนบางกลุ่ม หรือจาก NGO ได้ แต่ถ้าโครงการมีความชัดเจนในเรื่องดังกล่าว มีการจัดการที่ดี ก็จะไม่เกิดปัญหาตามมาในภายหลัง	> ในขั้นตอนการศึกษาและจัดทำรายงานการประเมินผลกระทบสิ่งแวดล้อมของโครงการจะมีการศึกษาและประเมินผลกระทบที่อาจเกิดขึ้นจากกิจกรรมการดำเนินงานของโครงการในแต่ละระยะว่าจะเกิดผลกระทบต่อชุมชน/พื้นที่อ่อนไหวต่อผลกระทบสิ่งแวดล้อมในด้านใดบ้าง รวมถึงมีการกำหนดให้มีการติดตามตรวจสอบผลกระทบดังกล่าวอย่างต่อเนื่องตลอดระยะเวลาโครงการ ส่วนในกรณีที่กิจกรรมการดำเนินงานของโครงการก่อให้เกิดผลกระทบต่อประชาชน พื้นที่เกษตรกรรม หรือระบบสาธารณสุขโรคต่าง ๆ ที่อยู่ใกล้เคียงกับพื้นที่โครงการ บริษัทฯ จะต้องเข้าไปดำเนินการตรวจสอบผลกระทบและความเสียหายที่เกิดขึ้น หากพิสูจน์ทราบว่าเป็นผลกระทบหรือความเสียหายที่เกิดขึ้นจากกิจกรรมของโครงการ บริษัทฯ จะต้องดำเนินการปรับปรุงแก้ไข และชดเชยเยียวยาให้แก่ผู้ที่ได้รับผลกระทบ
ใบคำถาม > ข้อมูลการศึกษาผลกระทบของโครงการสามารถนำมาเผยแพร่สู่สาธารณะได้หรือไม่	> สำหรับข้อมูลผลการศึกษาและประเมินผลกระทบสิ่งแวดล้อมจากกิจกรรมการดำเนินงานของโครงการในแต่ละระยะ ได้แก่ ระยะก่อสร้างและติดตั้ง ระยะเจาะหลุมปิโตรเลียม ระยะผลิตปิโตรเลียม และระยะปิดหลุม/สละหลุม รวมถึงร่างมาตรการป้องกันและแก้ไขผลกระทบสิ่งแวดล้อม และมาตรการติดตามตรวจสอบผลกระทบสิ่งแวดล้อม บริษัทฯ ที่ปรึกษาจะมานำเสนอให้กับที่ประชุมได้รับทราบอีกครั้งในการประชุมรับฟังความคิดเห็นของประชาชน ครั้งที่ 2 ซึ่งก่อนที่จะมีการจัดประชุมรับฟังความคิดเห็นฯ ทางบริษัทฯ ที่ปรึกษาจะมีเผยแพร่ร่างรายงานการประเมินผลกระทบสิ่งแวดล้อมของโครงการต่อหน่วยงาน และประชาชนในพื้นที่ได้รับทราบก่อนล่วงหน้า โดยบริษัทฯ ที่ปรึกษาจะลงพื้นที่เพื่อเผยแพร่ประชาสัมพันธ์ร่างรายงานฯ และกำหนดการจัดประชุม ณ หน่วยงานราชการที่เกี่ยวข้อง อาทิ ที่ว่าการอำเภอ ที่ทำการองค์กรปกครองส่วนท้องถิ่น ที่ทำการชุมชน/หมู่บ้านที่อยู่ในพื้นที่ศึกษาของโครงการ รวมถึงการเผยแพร่ผ่านช่องทางออนไลน์ ได้แก่ เฟซบุ๊ก (บริษัท วิชั่น อี คอนซัลแทนท์ จำกัด) และเว็บไซต์ (http://www.visione-consult.com) ของบริษัทฯ ที่ปรึกษาอีกช่องทางหนึ่ง ทั้งนี้ ภายหลังจากเสร็จสิ้นการประชุมรับฟังความคิดเห็นของประชาชน ครั้งที่ 2 และบริษัทฯ ที่ปรึกษาได้นำข้อคิดเห็น/ข้อเสนอแนะที่ได้จากการประชุมมาปรับปรุงร่างรายงานการประเมินผลกระทบสิ่งแวดล้อมของโครงการให้ครบถ้วนสมบูรณ์แล้ว จะนำส่งให้กับสำนักงานนโยบายและแผนทรัพยากรธรรมชาติและสิ่งแวดล้อม (สผ.) เพื่อพิจารณาในลำดับต่อไป ซึ่งภายหลังจากการประเมินผลกระทบสิ่งแวดล้อมของโครงการได้รับความเห็นชอบ จะมีการเผยแพร่ผ่านทางเว็บไซต์ของ สผ. และบริษัทฯ จะนำส่งเล่มรายงานฯ ในรูปแบบไฟล์อิเล็กทรอนิกส์ให้กับหน่วยงานที่เกี่ยวข้องในพื้นที่ อาทิ สำนักงานพลังงานจังหวัด และสำนักงานทรัพยากรธรรมชาติและสิ่งแวดล้อมจังหวัดเพื่อเผยแพร่ต่อไป

**สรุปผลการแสดงความคิดเห็น ข้อเสนอแนะ และการให้ข้อมูลจากผู้แทนโครงการ
ในการประชุมรับฟังความคิดเห็นของประชาชน ครั้งที่ 1 (ต่อ-2)**

ประเด็นคำถาม/ข้อห่วงกังวล/ข้อเสนอแนะ	คำชี้แจง/คำชี้แจงเพิ่มเติม
เวทีสาธารณะระดับจังหวัด (Public Meeting) (ต่อ-2)	
3. การมีส่วนร่วมของประชาชน	
ประธานสภาวัฒนธรรมจังหวัดสุโขทัย > ขอเสนอให้เพิ่มเติมช่องทางการประชาสัมพันธ์ เช่น วิทยุ โทรทัศน์ หนังสือพิมพ์ หรือช่องทางที่ประชาชนสามารถเข้าถึงได้	> ก่อนที่จะมีการจัดประชุมรับฟังความคิดเห็นในครั้งนี้ ทางบริษัทที่ปรึกษาได้มีการลงพื้นที่เพื่อประชาสัมพันธ์ข้อมูลรายละเอียดโครงการ และกำหนดการจัดประชุมรับฟังความคิดเห็น โดยได้ทำการส่งหนังสือแจ้งเชิญโดยตรงกับกลุ่มเป้าหมายที่เกี่ยวข้องในการประชุมครั้งนี้ พร้อมทั้งได้ทำการติดประกาศประชาสัมพันธ์ ณ หน่วยงานราชการที่เกี่ยวข้อง อาทิ ที่ว่าการอำเภอ ที่ทำการองค์กรปกครองส่วนท้องถิ่น ที่ทำการชุมชน/หมู่บ้านที่อยู่ในพื้นที่ศึกษาของโครงการ และร้านค้าในชุมชน ซึ่งเป็นจุดที่ประชาชนสามารถพบเห็นได้ง่าย รวมถึงได้ทำการประชาสัมพันธ์เสียงตามสายในชุมชน เพื่อให้ประชาชนในพื้นที่ได้รับทราบ นอกจากนี้ได้ทำการประชาสัมพันธ์ผ่านทางเฟซบุ๊ก (บริษัท วิชั่น อี คอนซัลแทนท์ จำกัด) และเว็บไซต์ (http://www.visione-consult.com) ของบริษัทที่ปรึกษาซึ่งเป็นช่องทางสาธารณะที่สามารถเข้าถึงได้ง่าย
ผู้แทนกองอำนวยการรักษาความมั่นคงภายในจังหวัดสุโขทัย > ในกรณีที่ประชาชนพบปัญหาหรือจะแจ้งข้อร้องเรียน สามารถติดต่อได้โดยตรงผ่านช่องทางใดได้บ้าง ขอให้ประชาสัมพันธ์ช่องทางการติดต่อให้ประชาชนในพื้นที่ทราบด้วย	> สำหรับช่องทางการติดต่อสื่อสารกับทางบริษัท ซีเอ็นพีซีเอชเค (ไทยแลนด์) จำกัด สามารถติดต่อได้ที่คุณสุรเสน เสนานุช สำนักงานภาคสนามฯ หมู่ที่ 8 ตำบลหนองจิก อำเภอคีรีมาศ จังหวัดสุโขทัย โทรศัพท์ 0 5561 5519 โทรสาร 0 5561 5520 มือถือ 08 1171 1801
4. ข้อเสนอแนะ	
ประธานสภาวัฒนธรรมจังหวัดสุโขทัย > เมื่อทางโครงการได้ปีโตรเลียมจากในพื้นที่แล้ว ขอเสนอให้ทางบริษัทฯ ตอบแทนผลประโยชน์ให้กับประเทศและส่งเสริมพัฒนาในด้านต่าง ๆ ให้กับพื้นที่ เช่น การส่งเสริมเรื่องทุนการศึกษาให้กับนักเรียนในพื้นที่ที่มีการผลิตปิโตรเลียม ผู้อำนวยการกลุ่มงานส่งเสริมและพัฒนาท้องถิ่น > ในพื้นที่จังหวัดสุโขทัยมีการผลิตน้ำมันอยู่หลายแห่ง แต่ประชาชนในพื้นที่ยังไม่รู้ว่าน้ำมันดิบมีสภาพเป็นอย่างไร จึงขอเสนอให้ทางโครงการนำตัวอย่างน้ำดิบส่งให้องค์กรปกครองส่วนท้องถิ่นที่มีแหล่งผลิตปิโตรเลียม เพื่อจะได้เป็นประโยชน์ให้กับประชาชนและนักเรียนในพื้นที่ได้ศึกษา	
เวทีสาธารณะระดับอำเภอ/ตำบล (Public Meeting)	
1. รายละเอียดโครงการ	
ปลัดอำเภอพรานกระต่าย > อยากทราบว่า การขุดเจาะจะขุดทุกวันทั้งคืนหรือไม่ > ในขั้นตอนการปิดหลุมจะตั้งวัสดุที่อยู่ในหลุมออกมาทั้งหมดหรือไม่	> ในช่วงที่ทำการเจาะหลุมปิโตรเลียมระยะเวลาประมาณ 20 วัน/หลุม บริษัทฯ จำเป็นต้องดำเนินการต่อเนื่องตลอด 24 ชั่วโมง > ในขั้นตอนการปิดหลุมบริษัทฯ จะต้องดำเนินการตามกฎหมายที่กรมเชื้อเพลิงธรรมชาติกำหนดไว้ ซึ่งในขั้นตอนการสละหลุมจะต้องทำการตัดท่อกรุและซีเมนต์ที่ระดับความลึกประมาณ 3-5 เมตรจากระดับพื้นดิน และนำเอาท่อกรุและซีเมนต์ในช่วงดังกล่าวออกจากหลุมปิโตรเลียม จากนั้นจะทำการอัดซีเมนต์ลงไปภายในหลุมปิโตรเลียมเป็นระยะ ๆ เพื่อป้องกันไม่ให้ปิโตรเลียมจากพื้นดินขึ้นมาที่ปากหลุม สำหรับพื้นที่ด้านบนซึ่งเดิมจะมีการนำดินและลูกรังมาบดอัดไว้จะต้องทำการปรับสภาพพื้นที่และฟื้นฟูให้สามารถกลับมาใช้ประโยชน์ได้ตามเดิม ซึ่งเจ้าของที่ดินสามารถแจ้งความประสงค์ได้ว่าต้องการให้ปรับสภาพพื้นที่คืนหรือให้คงพื้นที่ไว้ นอกจากนี้ในช่วงที่มีการปิดหลุม และภายหลังการปิดหลุมแล้ว จะมีการตรวจวัดคุณภาพสิ่งแวดล้อมเพื่อเฝ้าระวังผลกระทบที่อาจจะเกิดขึ้น
รองนายกเทศมนตรีตำบลคลองพิไกร > ทำไมในพื้นที่บึงม่วงจึงมีบ่อน้ำมันค่อนข้างมากทั้งที่ขนาดพื้นที่เล็ก ซึ่งจากการศึกษาข้อมูลการเจาะปิโตรเลียมสามารถเจาะทแยงออกไปได้ 5 กิโลเมตร ดังนั้นสามารถที่จะเจาะไปในพื้นที่อื่นได้ใช่หรือไม่	> ในการเจาะหลุมปิโตรเลียมกรมเชื้อเพลิงธรรมชาติอนุญาตให้เจาะทแยงได้ไม่เกิน 4 กิโลเมตร ซึ่งในการเจาะหลุมปิโตรเลียมแต่ละครั้งบริษัทฯ จะต้องรายงานพิกัดเป้าหมายของการเจาะให้กรมเชื้อเพลิงธรรมชาติทราบ ซึ่งการดำเนินการเจาะหลุมปิโตรเลียมจะทำการเจาะได้เฉพาะในแปลงสัมปทานที่ทางบริษัทฯ ได้รับอนุญาตเท่านั้น จะไม่สามารถเจาะออกไปนอกพื้นที่แปลงสัมปทาน หรือเจาะข้ามตำบล ข้ามอำเภอได้
สมาชิกองค์การบริหารส่วนตำบลทุ่งยางเมือง หมู่ที่ 5 > ขอเสนอให้มีการขุดร่องน้ำตลอดแนวของแนวท่อขนส่งน้ำมันของโครงการ เพื่อใช้เป็นแนวเขตของโครงการ หรือเป็นแหล่งน้ำสำหรับดับไฟกรณีเกิดเพลิงไหม้เล็ก ๆ น้อย ๆ	> เนื่องจากท่อลำเลียงปิโตรเลียมของโครงการฯ เป็นท่อแบบฝังใต้ดิน และจะมีการติดตั้งป้ายแสดงตำแหน่งและรายละเอียดของแนวท่อเป็นระยะ ๆ ทั้ง 12 แนวท่อ บริษัทฯ จึงไม่ได้มีการขุดร่องน้ำเพื่อใช้เป็นแนวเขตของโครงการฯ

**สรุปผลการแสดงความคิดเห็น ข้อเสนอแนะ และการให้ข้อมูลจากผู้แทนโครงการ
ในการประชุมรับฟังความคิดเห็นของประชาชน ครั้งที่ 1 (ต่อ-3)**

ประเด็นคำถาม/ข้อห่วงกังวล/ข้อเสนอแนะ	คำชี้แจง/คำชี้แจงเพิ่มเติม
เวทีสาธารณะระดับอำเภอ/ตำบล (Public Meeting) (ต่อ-1)	
2. ผลกระทบสิ่งแวดล้อม	
ผู้แทนสำนักงานที่ดินอำเภอศรีมหา > โครงการที่ผ่านมาที่ได้ดำเนินการผลิตแล้วมีข้อดี ข้อเสียอย่างไรบ้าง และมีผลกระทบเกิดขึ้นกับประชาชนบ้างหรือไม่	> สำหรับประโยชน์หรือข้อดีที่ได้จากการผลิตปิโตรเลียมคือ ภาษีเงินได้และค่าภาคหลวงที่จะได้รับ โดยมีสัดส่วนการจัดสรรค่าภาคหลวง คือ อัตราร้อยละ 40 จะจัดเก็บเข้าสู่กระทรวงการคลัง เพื่อเป็นรายได้ของแผ่นดิน ส่วนที่เหลืออีกร้อยละ 60 จะจัดสรรให้กับ 1) อบจ. ที่อยู่ในพื้นที่ผลิต ร้อยละ 20 2) อบต./เทศบาลที่อยู่ในพื้นที่ผลิต ร้อยละ 20 3) อบต./เทศบาลอื่นที่อยู่ในจังหวัด ที่มีพื้นที่ผลิต ร้อยละ 10 และ 4) อบต./เทศบาลอื่นที่อยู่นอกพื้นที่ผลิตทั่วประเทศ ร้อยละ 10 สำหรับผลกระทบที่อาจจะเกิดขึ้น ในขั้นตอนการศึกษาขออนุญาตโครงการประเมินผลกระทบสิ่งแวดล้อมของโครงการจะมีการประเมินผลกระทบจากกิจกรรมของโครงการในระยะต่าง ๆ รวมถึงมีการกำหนดมาตรการป้องกันและแก้ไขผลกระทบสิ่งแวดล้อม และมาตรการติดตามตรวจสอบผลกระทบสิ่งแวดล้อม สำหรับนำมาปฏิบัติในการดำเนินงาน ซึ่งภายหลังจากที่รายงานการประเมินผลกระทบสิ่งแวดล้อมของโครงการได้รับความเห็นชอบเรียบร้อยแล้ว จะมีหน่วยงานกลางทำหน้าที่ในการติดตามตรวจสอบ โดยจะทำการตรวจวัดคุณภาพสิ่งแวดล้อมในด้านต่าง ๆ อาทิ คุณภาพน้ำ อากาศ เสียง รวมถึงการสอบถามความคิดเห็นจากประชาชนในพื้นที่ถึงผลกระทบที่เกิดขึ้นจากการดำเนินงานของโครงการ ปีละ 2 ครั้ง และนำเสนอผลการติดตามตรวจสอบดังกล่าวให้กับกรมเชื้อเพลิงธรรมชาติ สำนักงานนโยบายและแผนทรัพยากรธรรมชาติและสิ่งแวดล้อม และสำนักงานทรัพยากรธรรมชาติและสิ่งแวดล้อมจังหวัดเพื่อพิจารณา หากในกรณีที่ผลการตรวจวัดเกินจากค่ามาตรฐานที่กฎหมายกำหนด ทางโครงการจะต้องทำการแก้ไขและชี้แจงให้กับหน่วยงานที่เกี่ยวข้องรับทราบ หากดำเนินการแก้ไขไม่ได้ตามที่กฎหมายกำหนด ก็จะถูกระงับสัมปทาน ซึ่งตลอดระยะเวลาการดำเนินงานที่ผ่านมาของบริษัทฯ ยังไม่ก่อให้เกิดผลกระทบหรือมลภาวะที่เกินจากค่ามาตรฐานที่กฎหมายกำหนด
ผู้อำนวยการโรงเรียนบ้านหนองจิก ตำบลจันทิมา > อยากทราบว่าหากมีมลพิษเกิดขึ้นในพื้นที่ ทางบริษัทฯ จะมีแนวทางการแก้ไขอย่างไร สามารถทำกลับมาให้เหมือนเดิมได้หรือไม่	> ในขั้นตอนการจัดทำรายงานการประเมินผลกระทบสิ่งแวดล้อมของโครงการ จะมีการศึกษาและประเมินผลกระทบครอบคลุมปัจจัยสิ่งแวดล้อมด้านต่าง ๆ เช่น คุณภาพอากาศ เสียง น้ำผิวดิน น้ำใต้ดิน ดิน เป็นต้น รวมทั้งมีการกำหนดมาตรการป้องกันและแก้ไขผลกระทบสิ่งแวดล้อมด้านต่าง ๆ เพื่อให้บริษัทฯ นำไปปฏิบัติ ซึ่งมาตรการฯ ส่วนใหญ่กำหนดให้บริษัทฯ ควบคุมดูแลแหล่งกำเนิดของผลกระทบ เช่น การเลือกใช้เครื่องจักร วัสดุ/อุปกรณ์ การดูแลบำรุงรักษาต่าง ๆ เพื่อป้องกันผลกระทบที่อาจจะเกิดขึ้น นอกจากนี้ ตลอดระยะเวลาการดำเนินงานโครงการ บริษัทฯ จะต้องดำเนินการติดตามตรวจสอบผลกระทบสิ่งแวดล้อมอย่างต่อเนื่อง โดยเฉพาะในระยะผลิตปิโตรเลียม บริษัทฯ จะต้องทำการติดตามตรวจสอบผลกระทบสิ่งแวดล้อมปีละ 2 ครั้ง และนำเสนอผลการติดตามตรวจสอบดังกล่าวให้กับกรมเชื้อเพลิงธรรมชาติ สำนักงานนโยบายและแผนทรัพยากรธรรมชาติและสิ่งแวดล้อม และสำนักงานทรัพยากรธรรมชาติและสิ่งแวดล้อมจังหวัดเพื่อพิจารณา หากในกรณีที่ผลการตรวจวัดเกินจากค่ามาตรฐานที่กฎหมายกำหนด บริษัทฯ จะต้องทำการแก้ไขและชี้แจงให้กับหน่วยงานที่เกี่ยวข้องรับทราบทุกครั้ง
ปลัดอำเภอพรานกระต่าย > ทางโครงการมีวิธีการป้องกันฝุ่นละอองในช่วงที่มีการถมดินหรือฝุ่นละอองจากรถที่วิ่งขนส่งดินอย่างไร	> ในขั้นตอนการปรับถมดิน ทางโครงการจะเลือกใช้แหล่งดินที่อยู่ใกล้เคียงกับฐานหลุมผลิต และจะกำหนดให้รถขนส่งดินมีการจำกัดน้ำหนักบรรทุก จำกัดความเร็ว และมีผ้าใบปิดคลุมกระบะบรรทุก เพื่อป้องกันการตกหล่นของเศษวัสดุ และหากเป็นรถขนส่งขนาดใหญ่ทางโครงการจะจัดให้มีเจ้าหน้าที่คอยอำนวยความสะดวกในจุดที่เป็นทางร่วมหรือทางแยก และจะกำหนดให้มีการฉีดพรมน้ำบริเวณที่เป็นถนนดินเพื่อลดการฟุ้งกระจายของฝุ่นละออง ซึ่งความถี่ในการฉีดพรมน้ำจะพิจารณาจากสภาพภูมิอากาศ หากในช่วงหน้าฝนอาจมีการฉีดพรมน้ำน้อยกว่าในช่วงหน้าแล้ง
นายกเทศมนตรีตำบลเขาคีรี > ในช่วงที่ทำการขุดเจาะจะมีการเติมสารเคมีเพื่อช่วยเจาะ อยากทราบว่าสารเคมีดังกล่าวจะเกิดผลกระทบต่อชั้นน้ำบาดาลที่อยู่ใต้ดินหรือไม่	> จากการตรวจสอบข้อมูลระดับความลึกของชั้นน้ำบาดาลในพื้นที่ พบว่า มีระดับความลึกประมาณ 20-120 เมตร ซึ่งในการเจาะหลุมปิโตรเลียมของโครงการที่ระดับความลึก 650 เมตรจากระดับพื้นดิน จะใช้น้ำธรรมชาติจากบ่อบาดาลในพื้นที่ฐานหลุมผลิตนั้น ๆ เป็นของเหลวช่วยเจาะ อีกทั้ง ภายในหลุมปิโตรเลียมของโครงการยังมีการใส่ท่อกรูและอัดซีเมนต์ ซึ่งจะช่วยในการป้องกันไม่ให้สิ่งต่าง ๆ ที่อยู่ภายในหลุมปิโตรเลียมปนเปื้อนออกสู่ภายนอก ดังนั้น คาดว่าการเจาะหลุมปิโตรเลียมของโครงการจะไม่ก่อให้เกิดการปนเปื้อนสารเคมีสู่ชั้นน้ำบาดาลในพื้นที่

**สรุปผลการแสดงความคิดเห็น ข้อเสนอแนะ และการให้ข้อมูลจากผู้แทนโครงการ
ในการประชุมรับฟังความคิดเห็นของประชาชน ครั้งที่ 1 (ต่อ-4)**

ประเด็นคำถาม/ข้อห่วงกังวล/ข้อเสนอแนะ	คำชี้แจง/คำชี้แจงเพิ่มเติม
เวทีสาธารณะระดับอำเภอ/ตำบล (Public Meeting) (ต่อ-2)	
2. ผลกระทบสิ่งแวดล้อม (ต่อ)	
<p>นายกเทศมนตรีตำบลเขาคีรี</p> <p>➢ ในอดีตที่ผ่านมาจะมีการเผาก๊าซจากฐานผลิตน้ำมันทั้งวันทั้งคืน อยากราบจะส่งผลทำให้เกิดภาวะโลกร้อนมากขึ้นหรือไม่</p>	<p>➢ ในอดีตที่ผ่านมากิจกรรมการผลิตปิโตรเลียมมีความจำเป็นที่จะต้องเผาก๊าซเนื่องจากเป็นมาตรการด้านความปลอดภัย เพราะก๊าซที่ขึ้นมาเป็นก๊าซมีเทนหากปล่อยออกสู่บรรยากาศโดยตรงจะทำให้เกิดอันตรายได้ เพราะก๊าซดังกล่าวมีคุณสมบัติที่ติดไฟได้ง่าย หากมีประกายไฟเกิดขึ้นอาจทำให้เกิดการระเบิดหรือเกิดเพลิงไหม้ได้ แต่ปัจจุบันทางภาครัฐมีนโยบายระดับประเทศ คือ NET ZERO เพื่อลดภาวะโลกร้อน ดังนั้น ผู้ประกอบการต่าง ๆ ทั้งภาคปิโตรเลียม หรือภาคอุตสาหกรรม จึงมีนโยบายที่จะนำเอาก๊าซที่จะต้องเผาทิ้งมาใช้ให้เกิดประโยชน์มากที่สุด ยกตัวอย่างในพื้นที่ลานกระบือได้นำเอาก๊าซดังกล่าวมาใช้เป็นเชื้อเพลิงในกลุ่มวิสาหกิจแปรรูปผลผลิตทางการเกษตร เช่น การทำกล้วยทอด เผือกทอด และบางส่วนก็นำไปใช้เป็นเชื้อเพลิงให้ความร้อนในการอุ่นน้ำมันภายในฐานหลุมผลิต เนื่องจากน้ำมันดิบที่ถูกนำขึ้นมาเมื่อเจออากาศจะทำให้เกิดความหนืด จึงจำเป็นที่จะต้องทำให้เป็นของเหลวก่อนที่จะนำไปยังโรงกลั่น ซึ่งปัจจุบันการเผาก๊าซจะมีปริมาณลดน้อยลงเมื่อเทียบกับอดีตที่ผ่านมา</p>
<p>➢ ความร้อนและแสงสว่างจากฐานหลุมผลิตจะทำให้เกิดผลกระทบต่อพืชผลทางการเกษตรหรือไม่ ส่งผลทำให้ฤดูกาลเปลี่ยนแปลงไป ฝนตกน้อยลงได้หรือไม่ ขอให้บริษัทที่ปรึกษาช่วยทำการศึกษารื่องดังกล่าวด้วย</p>	<p>➢ ไฟและแสงสว่างที่เกิดขึ้นจากกิจกรรมการผลิตปิโตรเลียมจะเกิดจากการเผาก๊าซ และการติดตั้งสปอตไลท์รอบ ๆ บริเวณฐาน ซึ่งจะทำให้บริเวณดังกล่าวเกิดแสงสว่างทั้งวันทั้งคืน ส่งผลไปกระตุ้นให้พืชผลทางการเกษตรที่อยู่บริเวณใกล้เคียงไม่ออกผลผลิต ซึ่งในการศึกษาครั้งนี้บริษัทที่ปรึกษาจะนำข้อห่วงกังวลดังกล่าวไปทำการศึกษาร่วมทั้งกำหนดมาตรการเพื่อป้องกันผลกระทบต่อชุมชน และจะนำผลการศึกษามานำเสนอในการประชุมรับฟังความคิดเห็นของประชาชน ครั้งที่ 2</p>
<p>ผู้แทนโรงพยาบาลส่งเสริมสุขภาพตำบลในพื้นที่</p> <p>➢ การดำเนินงานที่ผ่านมาในฐานหลุมผลิตเดิมมีผลกระทบต่อสิ่งแวดล้อม หรือมีผลกระทบต่อประชาชนที่อาศัยอยู่ใกล้เคียง ฐานหลุมผลิตบ้างหรือไม่</p>	<p>➢ ตลอดระยะเวลาที่ผ่านมาบริษัทฯ ได้ปฏิบัติตามมาตรการของทางสำนักงานนโยบายและแผนทรัพยากรธรรมชาติและสิ่งแวดล้อมที่กำหนดให้มีการติดตามตรวจสอบผลกระทบต่อสิ่งแวดล้อมในด้านต่าง ๆ อาทิ ด้านคุณภาพอากาศ ดิน น้ำ ปิละ 2 ครั้ง ซึ่งผลการตรวจวัดมีค่าอยู่ในเกณฑ์มาตรฐานตามที่กฎหมายกำหนด สำหรับผลกระทบต่อที่เกิดขึ้นในพื้นที่บึงหญ้าจะมีผลกระทบต่อด้านกลิ่นซึ่งเป็นสาเหตุทำให้ชาวบ้านในพื้นที่กังวล ทางบริษัทฯ ได้ดำเนินการแก้ไขโดยทำการตรวจวัดคุณภาพอากาศ และทำการตรวจสอบสุขภาพให้กับประชาชนในพื้นที่ ซึ่งผลการตรวจวัดคุณภาพอากาศมีค่าอยู่ในเกณฑ์มาตรฐาน ส่วนผลการตรวจสอบสุขภาพอยู่ในเกณฑ์ปกติ และผลกระทบต่อเรื่องถนนชำรุดเสียหาย ทางบริษัทฯ ได้ร่วมกับทางชุมชน และ อบต. ในพื้นที่ปรับปรุงผิวจราจรให้มีสภาพที่ใช้งานได้อย่างปลอดภัย</p>
<p>ใบคำถาม</p> <p>➢ ผลกระทบสิ่งแวดล้อมที่เป็นพิษ ทางบริษัทฯ มีแผนการแก้ไข ปัญหาอย่างไร ก่อนที่จะมีบ่อน้ำมันในพื้นที่ตำบลคลองพิไกร อากาศเป็นพิษไม่มี สุขภาพประชาชนดี น้ำฝนสามารถนำมากินได้ แต่ปัจจุบันน้ำฝนกินไม่ได้ เป็นโรครุมมีแพ้กันเยอะมาก</p>	<p>➢ ในขั้นตอนการศึกษาผลกระทบต่อสิ่งแวดล้อมจะทำการศึกษาสภาพปัจจุบันของพื้นที่ตั้งแต่ก่อนมีโครงการ โดยจะทำการเก็บตัวอย่างคุณภาพสิ่งแวดล้อมในด้านต่าง ๆ เช่น การตรวจวัดคุณภาพอากาศ เสียง น้ำผิวดิน น้ำใต้ดิน ไว้เป็นข้อมูลพื้นฐานก่อนที่ทางโครงการจะเข้ามาดำเนินการว่าปัจจุบันสภาพแวดล้อมเป็นอย่างไร และในช่วงที่ทางโครงการเข้ามาดำเนินการตั้งแต่ระยะก่อสร้างและติดตั้ง ระยะเจาะหลุมปิโตรเลียม ระยะผลิตปิโตรเลียม จะมีการเก็บตัวอย่างคุณภาพสิ่งแวดล้อมอย่างต่อเนื่อง เพื่อตรวจสอบว่ามีการเปลี่ยนแปลงจากผลการตรวจวัดก่อนที่มีโครงการหรือไม่ หากผลการตรวจวัดมีการเปลี่ยนแปลงไปก็จะต้องทำการตรวจสอบว่าเกิดจากกิจกรรมของโครงการหรือไม่ หากเกิดจากกิจกรรมของโครงการจะต้องมีมาตรการเพื่อดำเนินการแก้ไข หรือฟื้นฟู โดยจะต้องทำการเก็บตัวอย่างประจำทุก 6 เดือน และในระยะสุดท้ายที่จะมีการปิดหลุม/สละหลุม และคืนพื้นที่ก็จะต้องทำการตรวจวัดคุณภาพสิ่งแวดล้อมทั้งหมดอีกหนึ่งครั้ง เพื่อยืนยันว่าพื้นที่ดังกล่าวไม่มีสิ่งใดตกค้างอยู่ก่อนที่เจ้าของพื้นที่จะกลับมาทำการเกษตร</p>
<p>ผู้ใหญ่บ้านหมู่ที่ 1 เทศบาลตำบลคลองพิไกร</p> <p>➢ ในเอกสารรายละเอียดโครงการระบุว่าทางโครงการจะใช้น้ำประปาจากการประปาส่วนภูมิภาค แต่ในพื้นที่ตำบลคลองพิไกรจะใช้น้ำจากประปาหมู่บ้าน ซึ่งปัจจุบันน้ำค่อนข้างขุ่นและมีตะกอน อยากราบว่าทางโครงการได้มีการตรวจสอบคุณภาพน้ำประปาทั้งจากการประปาส่วนภูมิภาคและประปาหมู่บ้านหรือไม่</p>	<p>➢ ในขั้นตอนการศึกษาและจัดทำรายงานการประเมินผลกระทบต่อสิ่งแวดล้อม บริษัทที่ปรึกษาจะทำการสำรวจข้อมูลแหล่งน้ำใช้ในการอุปโภคและบริโภคของประชาชนในพื้นที่ศึกษา (ทั้งที่อยู่และไม่อยู่ในพื้นที่บริการของการประปาส่วนภูมิภาค) ร่วมกับการสำรวจสภาพเศรษฐกิจ-สังคม และความคิดเห็นต่อโครงการ ซึ่งจะดำเนินการสำรวจในช่วงปลายเดือนมิถุนายน พ.ศ.2565 โดยจะสอบถามทั้งข้อมูลแหล่งน้ำใช้ คุณภาพ ความเพียงพอ และปัญหาที่พบ เพื่อเป็นข้อมูลพื้นฐานก่อนที่จะมีโครงการสำหรับใช้ประกอบการประเมินผลกระทบ นอกจากนี้จะทำการเก็บตัวอย่างคุณภาพน้ำใต้ดินในหมู่บ้านที่อยู่ในทิศทางเหนือน้ำและทำน้ำจากที่ตั้งฐานหลุมผลิตทั้ง 14 ฐาน รวมถึงจะทำการเก็บตัวอย่างน้ำในแหล่งน้ำผิวดินบริเวณคลอง หรือแหล่งน้ำขนาดใหญ่ในทิศทางเหนือน้ำและทำน้ำจากที่ตั้งฐานหลุมผลิตเช่นเดียวกัน เพื่อนำมาใช้เป็นข้อมูลสำหรับการประเมินผลกระทบต่อสิ่งแวดล้อม</p>
<p>➢ อยากราบว่าทางโครงการจะทำการอัดกลับน้ำลงสู่ใต้ดินที่ระดับความลึกเท่าใด และจะทำให้เกิดการปนเปื้อนกับชั้นน้ำใต้ดินหรือไม่</p>	<p>➢ หลุมที่ใช้ในการอัดกลับน้ำเป็นหลุมปิโตรเลียมที่ไม่ได้มีการผลิตปิโตรเลียมแล้ว และได้รับอนุมัติจากกรมเชื้อเพลิงธรรมชาติให้เป็นหลุมอัดกลับน้ำได้ โดยความลึกของการอัดกลับน้ำของหลุมอัดกลับน้ำของบริษัทฯ มีความลึกประมาณ 2-3 กิโลเมตร ซึ่งลึกกว่าระดับของชั้นน้ำใต้ดินในพื้นที่</p>

**สรุปผลการแสดงความคิดเห็น ข้อเสนอแนะ และการให้ข้อมูลจากผู้แทนโครงการ
ในการประชุมรับฟังความคิดเห็นของประชาชน ครั้งที่ 1 (ต่อ-5)**

ประเด็นคำถาม/ข้อห่วงกังวล/ข้อเสนอแนะ	คำชี้แจง/คำชี้แจงเพิ่มเติม
เวทีสาธารณะระดับอำเภอ/ตำบล (Public Meeting) (ต่อ-3)	
3. การมีส่วนร่วมของประชาชน	
ผู้แทนสำนักงานสาธารณสุขอำเภอคีรีมาศ > ขอเสนอให้มีการเผยแพร่ข้อมูลผลการเก็บตัวอย่างคุณภาพอากาศ ความถี่ในการเก็บให้กับพื้นที่ที่ได้รับทราบด้วย	> สำหรับผลการตรวจวัดคุณภาพสิ่งแวดล้อม และผลการศึกษาในด้านต่าง ๆ บริษัทที่ปรึกษาจะนำมาเสนอให้รับทราบในการประชุมรับฟังความคิดเห็นของประชาชน ครั้งที่ 2
ผู้ใหญ่บ้านหมู่ที่ 5 บ้านบึงหญ้า > ขอเสนอให้ทางโครงการช่วยดูแลหมู่บ้านที่มีฐานหลุมผลิตให้มากกว่าพื้นที่อื่น ๆ และขอให้พิจารณาสนับสนุนกิจกรรมของหมู่ที่ 5 บ้านบึงหญ้า	> หากทางชุมชนต้องการที่จะให้ทางบริษัทฯ มีส่วนร่วมในการสนับสนุนชุมชนขอให้ทำหนังสือแจ้งรายละเอียดและนำส่งที่สำนักงานภาคสนามที่บึงหญ้า ทางบริษัทฯ ยินดีที่จะพิจารณาให้การสนับสนุน
ผู้อำนวยการโรงเรียนบ้านหนองจิก ตำบลจันทิมา > ขอเสนอให้ทางโครงการสนับสนุนกิจกรรมของชุมชนในด้านต่าง ๆ อาทิ สนับสนุนทุนการศึกษา สนับสนุนกิจกรรมของทางวัด หรือ รพ.สต. ในพื้นที่ ซึ่งจะเป็นการคืนกำไรให้กับชุมชน นอกเหนือจากค่าภาคหลวงและภาษีที่ได้จัดเก็บไป	> ปัจจุบันทางบริษัทฯ ได้ให้การสนับสนุนกิจกรรมของชุมชนเป็นประจำทุกปี โดยพื้นที่ที่ให้การสนับสนุนจะหมุนเวียนไปในพื้นที่ตำบลหนองจิก อำเภอคีรีมาศ ตำบลหนองหลวง และตำบลจันทิมา อำเภอลานกระบือ ซึ่งที่ผ่านมาได้ให้การสนับสนุนกิจกรรมต่าง ๆ เช่น กิจกรรมงานวันเด็ก งานกาชาดประจำปี การมอบทุนการศึกษา ทั้งนี้ หากชุมชนหรือหน่วยงานใดมีความประสงค์ที่จะขอรับการสนับสนุนจากทางบริษัทฯ สามารถทำหนังสือส่งมาที่สำนักงานภาคสนามที่บึงหญ้า โดยทางบริษัทฯ ยินดีที่จะพิจารณาให้การสนับสนุน
4. อื่น ๆ	
ผู้นำชุมชนในพื้นที่เทศบาลตำบลคลองพิไกร > ทางบริษัทฯ ผลิตน้ำมันได้มาก จะมีการคืนประโยชน์ให้กับชุมชนในอัตราเท่าไร	> สำหรับการคืนประโยชน์ให้กับชุมชนจะแบ่งออกเป็น 2 ส่วน ส่วนแรกได้แก่ ภาษีเงินได้และค่าภาคหลวง ซึ่งค่าภาคหลวงจะจัดสรรให้ตามมูลค่าปิโตรเลียมที่ผลิตได้ โดยการจัดสรรจะแบ่งเป็นร้อยละ 40 นำเข้ากระทรวงการคลังเพื่อเป็นรายได้ของแผ่นดิน ร้อยละ 20 ให้กับ อบจ. ที่มีพื้นที่ผลิต ร้อยละ 20 ให้กับ อบต./เทศบาลที่มีพื้นที่ผลิต ร้อยละ 10 ให้กับ อบต./เทศบาลอื่นที่อยู่ในจังหวัดที่มีพื้นที่ผลิต และร้อยละ 10 ให้กับ อบต./เทศบาลอื่นทั่วประเทศ ส่วนที่สองคือ การดำเนินงานเพื่อสังคม ซึ่งทางบริษัทฯ ได้ให้การสนับสนุนกิจกรรมต่าง ๆ ของทั้งหน่วยงานและชุมชนในพื้นที่ตั้งแต่เริ่มเข้ามาดำเนินงานจนถึงปัจจุบัน และดำเนินการมาอย่างต่อเนื่องเป็นประจำทุกปี โดยพื้นที่ที่ให้การสนับสนุนจะหมุนเวียนไป ทั้งในพื้นที่ตำบลหนองจิก อำเภอคีรีมาศ ตำบลหนองหลวง และตำบลจันทิมา อำเภอลานกระบือ โดยให้การสนับสนุนกิจกรรมในด้านต่าง ๆ เช่น กิจกรรมงานวันเด็ก งานประเพณีลอยกระทง การมอบทุนการศึกษา และการปรับปรุงซ่อมแซมถนน ทั้งนี้ หากทางชุมชนหรือหน่วยงานใดมีความประสงค์ที่จะขอรับการสนับสนุนจากทางบริษัทฯ สามารถทำหนังสือส่งมาที่สำนักงานภาคสนามที่บึงหญ้า ทางบริษัทฯ ยินดีที่จะพิจารณาให้การสนับสนุน
ผู้แทนโรงพยาบาลส่งเสริมสุขภาพตำบลในพื้นที่ > อยากทราบว่า การจัดสรรค่าภาคหลวงแบบขั้นบันได ได้ดำเนินการมาตั้งแต่เมื่อใด เนื่องจากในพื้นที่อำเภอลานกระบือ จะมีตำบลประชาชนสุขสันต์เพียงตำบลเดียวที่ไม่ได้รับค่าภาคหลวง	> ค่าภาคหลวงในประเทศไทยจะมีอยู่ 2 ระบบ ถ้าเป็นระบบเก่าซึ่งเป็นแบบคงที่จะเริ่มตั้งแต่ปี พ.ศ. 2514 และต่อมาได้มีการปรับเป็นแบบขั้นบันไดตั้งแต่ปี พ.ศ.2532 ซึ่งการจัดสรรค่าภาคหลวงจะเป็นไปตามที่กฎหมายกำหนด
5. ข้อเสนอแนะ	
พัฒนาการอำเภอคีรีมาศ > ขอเสนอให้ทางโครงการมีแผนสำหรับสนับสนุนหน่วยงานต่าง ๆ ในพื้นที่ เช่น ศูนย์พัฒนาเด็กเล็ก วัด โรงเรียน และ รพ.สต. ในพื้นที่ โดยสนับสนุนในเรื่องทุนการศึกษา กิจกรรมประเพณีท้องถิ่น และการพัฒนาอาชีพ เป็นต้น	
ผู้แทนองค์การบริหารส่วนตำบลหนองจิก > ในการกำหนดความสูงของฐานหลุมผลิตของโครงการ ขอเสนอให้ทางโครงการสอบถามระดับน้ำท่วมสูงสุดจากชาวบ้านในพื้นที่อีกครั้ง เพื่อจะได้นำมากำหนดระดับความสูงของฐานให้สอดคล้องกับสภาพพื้นที่ เนื่องจาก 2 ปีที่ผ่านมาในพื้นที่ตำบลหนองจิกเกิดน้ำท่วมที่ระดับค่อนข้างสูง และไม่ยากให้เกิดผลกระทบตามมาในภายหลัง	
ผู้ใหญ่บ้านหมู่ที่ 5 บ้านบึงหญ้า > จากการดำเนินงานที่ผ่านมาในช่วงที่มีการเจาะหลุมปิโตรเลียมจะได้รับผลกระทบเรื่องเสียงดัง และถนนทางเข้าฐานชำรุดเสียหาย ขอกำชับให้ทางโครงการช่วยดูแลผลกระทบในด้านดังกล่าวด้วย	

**สรุปผลการแสดงความคิดเห็น ข้อเสนอแนะ และการให้ข้อมูลจากผู้แทนโครงการ
ในการประชุมรับฟังความคิดเห็นของประชาชน ครั้งที่ 1 (ต่อ-6)**

ประเด็นคำถาม/ข้อห่วงกังวล/ข้อเสนอแนะ	คำชี้แจง/คำชี้แจงเพิ่มเติม
เวทีสาธารณะระดับอำเภอ/ตำบล (Public Meeting) (ต่อ-4)	
5. ข้อเสนอแนะ (ต่อ)	
ผู้แทนสถานีตำรวจภูธรศรีมหา > ขอเสนอให้ทางโครงการปรับปรุงถนนทางเข้าฐานให้ได้มาตรฐานและสามารถรองรับน้ำหนักบรรทุกได้ตามที่กฎหมายกำหนด	
ผู้แทนตำบลจันทิมา > ขอให้ทางบริษัทฯ ตระหนักถึงผลกระทบที่อาจจะเกิดขึ้นกับพี่น้องประชาชนในพื้นที่ เพราะที่ผ่านมาเคยได้รับผลกระทบเรื่องฝุ่นละออง และถนนชำรุดเสียหายจากการดำเนินงานของบริษัทฯ	
นายกเทศมนตรีตำบลคลองพิไกร > ขอให้ทางบริษัทฯ ช่วยตรวจสอบวางระบายนรอบ ๆ ฐานหลุมผลิต หากมีการใช้งานในระยะยาวอาจจะเกิดการอุดตันได้ ซึ่งจะทำให้น้ำไหลลงสู่พื้นที่ข้างเคียงของชาวบ้าน > ขอเสนอให้ทางบริษัทฯ พิจารณาสับสนุนหน่วยงาน/ชุมชนที่อยู่ในพื้นที่ใกล้เคียงที่อยู่ในรัศมี 5 กิโลเมตรที่ไม่มีฐานหลุมผลิตของบริษัทฯ ตั้งอยู่ > ขอเสนอให้พิจารณาจัดสรรค่าภาคหลวงให้กับองค์กรปกครองส่วนท้องถิ่นที่อยู่ในพื้นที่ศึกษาโดยรอบในรัศมี 5 กิโลเมตร	
ผู้แทนโรงพยาบาลส่งเสริมสุขภาพตำบลในพื้นที่ > ขอเสนอให้ทางบริษัทฯ ช่วยดูแลและให้การสนับสนุน รพ.สต. ที่อยู่ในพื้นที่ใกล้เคียง เพราะแต่ละ รพ.สต. มีงบประมาณไม่เพียงพอ	
การประชุมกลุ่มย่อยในระดับหมู่บ้าน (Community Meeting)	
1. รายละเอียดโครงการ	
ผู้ใหญ่บ้านหมู่ที่ 1 บ้านหนองจิก > อยากทราบว่าฐานหลุมผลิต BYN4 ตั้งอยู่บริเวณใด และทราบหรือไม่ว่าเป็นที่ดินของใคร	> จากถนนหน้าศาลากลางบ้านของหมู่ที่ 8 ตรงขึ้นไป ผ่านสี่แยก ตรงขึ้นไปประมาณ 250 เมตร ฐานหลุมผลิต BYN4 จะอยู่ด้านซ้ายมือ ซึ่งปัจจุบันทางโครงการอยู่ระหว่างประสานงานกับเจ้าของที่ดิน
ประชาชนหมู่ที่ 8 บ้านนิคมพัฒนา > อยากทราบว่าฐานหลุมผลิต BYN5 ตั้งอยู่บริเวณใด	> จากถนนหน้าศาลากลางบ้านของหมู่ที่ 8 ตรงขึ้นไป เมื่อถึงสี่แยกเลี้ยวขวา จากนั้นให้ตรงไปประมาณ 650 เมตร ให้เลี้ยวขวา และตรงไปประมาณ 270 เมตร ฐานหลุมผลิต BYN5 จะอยู่ฝั่งซ้ายมือ
2. การมีส่วนร่วมของประชาชน	
ปลัดอำเภอศรีมหา > หลังจากการประชุมในวันนี้ จะมีการประชุมครั้งที่ 2 อีกหรือไม่	> การประชุมในครั้งนี้เป็นการประชุมรับฟังความคิดเห็นของประชาชน ครั้งที่ 1 ซึ่งเป็นการรับฟังความคิดเห็นต่อขอบเขตแนวทางการศึกษาและแนวทางการประเมินผลกระทบสิ่งแวดล้อมในด้านต่าง ๆ เช่น การกำหนดจุดตรวจวัดคุณภาพสิ่งแวดล้อมว่ามีความเพียงพอหรือไม่ วิธีการศึกษาครบถ้วนหรือไม่ ซึ่งหลังจากที่ได้รับฟังข้อคิดเห็น/ข้อเสนอแนะต่าง ๆ จากการประชุมทั้งในระดับจังหวัด อำเภอ ตำบล และหมู่บ้านที่ตั้งฐานเรียบร้อยแล้ว ทางบริษัทที่ปรึกษาจะนำไปกำหนดกรอบในการศึกษาและดำเนินการศึกษาให้ครอบคลุม พร้อมทั้งทำการประเมินผลกระทบสิ่งแวดล้อมในด้านต่าง ๆ และกำหนดมาตรการเพื่อป้องกันและแก้ไขผลกระทบที่อาจจะเกิดขึ้น และจะนำผลการศึกษากลับมาเสนอให้ได้รับทราบอีกครั้งในการประชุมรับฟังความคิดเห็นของประชาชน ครั้งที่ 2
ผู้ใหญ่บ้านหมู่ที่ 7 บ้านหนองไม้แดง > ขอเสนอให้บริษัทฯ เข้ามาดูแลชุมชนโดยตรงและเป็นรูปธรรม เช่น การสนับสนุนโต๊ะ เก้าอี้ เต็นท์ พัดลมให้กับชุมชนเพื่อใช้กิจกรรมสาธารณะประโยชน์ต่าง ๆ	> หากชุมชนประสงค์ที่จะขอรับการสนับสนุนจากทางบริษัทฯ สามารถทำหนังสือส่งมาที่สำนักงานภาคสนามที่บึงหญ้า ทางบริษัทฯ ยินดีที่จะพิจารณาให้การสนับสนุน
3. อื่น ๆ	
ผู้ใหญ่บ้านหมู่ที่ 7 บ้านหนองไม้แดง > ขอให้ทางบริษัทฯ พิจารณาสับสนุนวัด โรงเรียนในพื้นที่ เช่น การสนับสนุนทุนการศึกษา หรือการสนับสนุนรถครนเพื่ออำนวยความสะดวกในการติดตั้งหอกระจายข่าวของวัด เป็นต้น	> หากชุมชนประสงค์ที่จะขอรับการสนับสนุนจากทางบริษัทฯ สามารถทำหนังสือส่งมาที่สำนักงานภาคสนามที่บึงหญ้า ทางบริษัทฯ ยินดีที่จะพิจารณาให้การสนับสนุน
ผู้ใหญ่บ้านหมู่ที่ 4 บ้านบึงมาลัย > ขอให้บริษัทฯ ดูแลผลกระทบเรื่องกลิ่นจากกิจกรรมการดำเนินงานของโครงการฯ สำหรับฐานหลุมผลิตที่อยู่ใกล้กับชุมชน โดยเฉพาะฐานหลุมผลิต BM2 ซึ่งอยู่ใกล้กับบ้านบึงมาลัย	> สำหรับฐานหลุมผลิต BM2 ซึ่งเป็นสถานีผลิตของบริษัทฯ ที่ตั้งอยู่ใกล้กับบ้านบึงมาลัย บริษัทฯ ได้มีการติดตั้งกำแพงสูงประมาณ 4 เมตร ในด้านที่ติดกับชุมชน เพื่อลดผลกระทบด้านกลิ่นรบกวน นอกจากนี้ เพื่อเป็นการแก้ปัญหาในระยะยาว ภายหลังจากได้รับความเห็นชอบในรายงานการประเมินผลกระทบสิ่งแวดล้อมของโครงการฯ บริษัทฯ มีแผนจะย้ายการผลิตจากฐานหลุมผลิต BM2 ไปยังฐานหลุมผลิต BM3 ซึ่งอยู่ห่างจากชุมชนมากกว่า (มีระยะห่างจากชุมชนมากกว่า 700 เมตร)

**สรุปผลการแสดงความคิดเห็น ข้อเสนอแนะ และการให้ข้อมูลจากผู้แทนโครงการ
ในการประชุมรับฟังความคิดเห็นของประชาชน ครั้งที่ 1 (ต่อ-7)**

ประเด็นคำถาม/ข้อห่วงกังวล/ข้อเสนอแนะ	คำชี้แจง/คำชี้แจงเพิ่มเติม
การประชุมกลุ่มย่อยในระดับหมู่บ้าน (Community Meeting) (ต่อ)	
3. อื่น ๆ (ต่อ)	
ผู้ใหญ่บ้านหมู่ที่ 11 บ้านบึงม่วง > ฐานที่ร้างหรือไม่ได้ใช้งานแล้ว ทางหมู่บ้านสามารถขอใช้ประโยชน์ได้หรือไม่	> สำหรับฐานบึงหญ้า 7 ที่ไม่ได้ดำเนินการแล้วในปัจจุบัน ทางบริษัทฯ ได้ส่งมอบคืนให้กับกรมเชื้อเพลิงธรรมชาติเรียบร้อยแล้ว หากทางชุมชนต้องการที่จะใช้พื้นที่ดังกล่าวขอให้ทำหนังสือไปถึงกรมเชื้อเพลิงธรรมชาติเพื่อขอใช้พื้นที่ดังกล่าวเป็นพื้นที่สาธารณะประโยชน์
4. ข้อเสนอแนะ	
ใบคำถาม > ขอเสนอให้ทางบริษัทฯ ดำเนินกิจกรรมของโครงการฯ ให้มีผลกระทบกับชุมชนน้อยที่สุด ผู้ใหญ่บ้านหมู่ที่ 7 บ้านหนองไม้แดง > ในกรณีที่ชุมชนเสนอขอการสนับสนุนจากบริษัทฯ ขอให้บริษัทฯ แจ้งผลการพิจารณาให้ชุมชนรับทราบทั้งในกรณีที่ทางบริษัทฯ สามารถให้การสนับสนุนได้ และกรณีที่ไม่สามารถให้การสนับสนุนได้ สมาชิกองค์การบริหารส่วนตำบลหนองจิก หมู่ที่ 4 > ขอให้ทางบริษัทฯ ช่วยหาแนวทางในการป้องกันผลกระทบเรื่องแสงสว่างจากฐานหลุมผลิตที่อาจจะส่งผลกระทบต่อพืชผลทางการเกษตรที่อยู่ใกล้เคียง > เนื่องจากที่ผ่านมาในพื้นที่มีปัญหาเรื่องน้ำท่วมขังในช่วงฤดูฝน จึงขอให้ทางบริษัทฯ ช่วยขุดลอกคลองบริเวณข้างฐานหลุมผลิต BMS1 และวางท่อลอดบริเวณถนนด้านหน้าฐานหลุมผลิต ให้น้ำสามารถไหลลงสู่คลองที่อยู่ทางด้านทิศใต้ของฐาน เพื่อช่วยแก้ปัญหา น้ำท่วมของชุมชน > ขอเสนอให้ทางบริษัทฯ ช่วยปรับปรุงซ่อมแซมถนนในพื้นที่ที่ชำรุดเสียหายให้มีสภาพที่ใช้งานได้อย่างปลอดภัย โดยอาจจะประสานร่วมกับ อบต. เพื่อร่วมกันดำเนินการ	