

สรุปผลการประชุมรับฟังความคิดเห็นของประชาชน ครั้งที่ 1
ประกอบการจัดทำรายงานการประเมินผลกระทบสิ่งแวดล้อม (EIA)

โครงการผลิตปิโตรเลียมบนบก ระยะที่ 3 แปลงสำรวจบนบกหมายเลข L53/48
อำเภอสองพี่น้อง และอำเภออู่ทอง จังหวัดสุพรรณบุรี (ส่วนขยาย ครั้งที่ 1)
แพน โอเรียนท์ เอ็นเนอยี (สยาม) ลิมิเตด

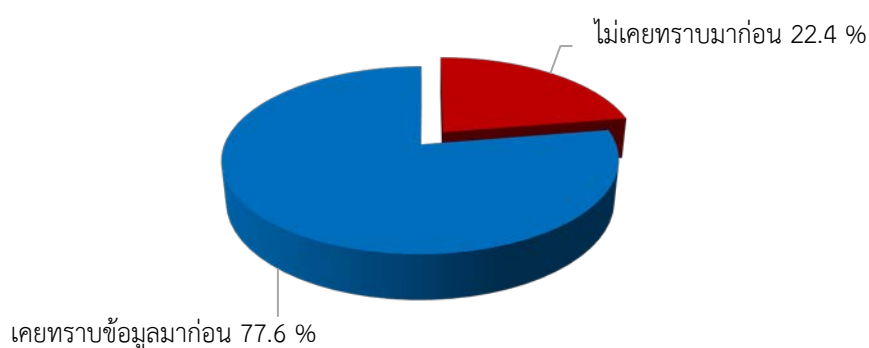
ตามที่ แพน โอเรียนท์ เอ็นเนอยี (สยาม) ลิมิเตด ได้มอบหมายให้บริษัท วิชั่น อี คอนซัลแทนท์ จำกัด ทำการศึกษาและจัดทำรายงานการประเมินผลกระทบสิ่งแวดล้อม (EIA) โครงการผลิตปิโตรเลียมบนบก ระยะที่ 3 แปลงสำรวจบนบกหมายเลข L53/48 อำเภอสองพี่น้อง และอำเภออู่ทอง จังหวัดสุพรรณบุรี (ส่วนขยายครั้งที่ 1) พื้นที่ศึกษาในรัศมี 5 กิโลเมตรจากฐานหลุมผลิตครอบคลุมพื้นที่บางส่วนของตำบลหัวโพธิ์ ตำบลบางพลับ อำเภอสองพี่น้อง เทศบาลตำบลบ้านดอน เทศบาลตำบลกระเจียน เทศบาลตำบลดอนเจดีย์ ตำบลดอนมะเกลือ ตำบลสระพังลาน ตำบลยั้งทะลาย อำเภออู่ทอง ตำบลวังน้ำเย็น ตำบลวัดโบสถ์ อำเภอบางปลาม้า และตำบลสวนแตง อำเภอเมืองสุพรรณบุรี จังหวัดสุพรรณบุรี ปัจจุบันอยู่ระหว่างการกำหนดขอบเขตการศึกษาและแนวทางการประเมินผลกระทบสิ่งแวดล้อมของโครงการ และการประเมินทางเลือกโครงการ ดังนั้น เพื่อให้การกำหนดขอบเขตการศึกษาและแนวทางการประเมินผลกระทบสิ่งแวดล้อมของโครงการ และการประเมินทางเลือกโครงการ มีความครบถ้วนสมบูรณ์ บริษัทฯ จึงได้จัดการประชุมรับฟังความคิดเห็นของประชาชน ครั้งที่ 1 เพื่อเปิดโอกาสให้ประชาชนผู้มีส่วนได้เสียมีส่วนร่วมในการกำหนดขอบเขตการศึกษาและแนวทางการประเมินผลกระทบสิ่งแวดล้อมของโครงการ และประเมินทางเลือกโครงการ เมื่อวันที่ 16-19 ตุลาคม พ.ศ.2562 ที่ผ่านมา ผ่านเวทีการจัดประชุมรับฟังความคิดเห็นระดับจังหวัด อำเภอ/ตำบล และหมู่บ้านที่ตั้งฐานหลุมผลิต โดยมีผู้เข้าร่วมประชุมทั้งสิ้น 397 คน สามารถสรุปผลการดำเนินงานได้ดังต่อไปนี้

ตัวอย่างภาพกิจกรรมการประชุมรับฟังความคิดเห็นของประชาชน ครั้งที่ 1



สรุปผลการตอบแบบแสดงความคิดเห็นเพิ่มเติมหลังการประชุม
(ผู้ตอบแบบสอบถามจำนวน 331 คน คิดเป็นร้อยละ 83.4 ของผู้เข้าร่วมประชุมทั้งหมด)

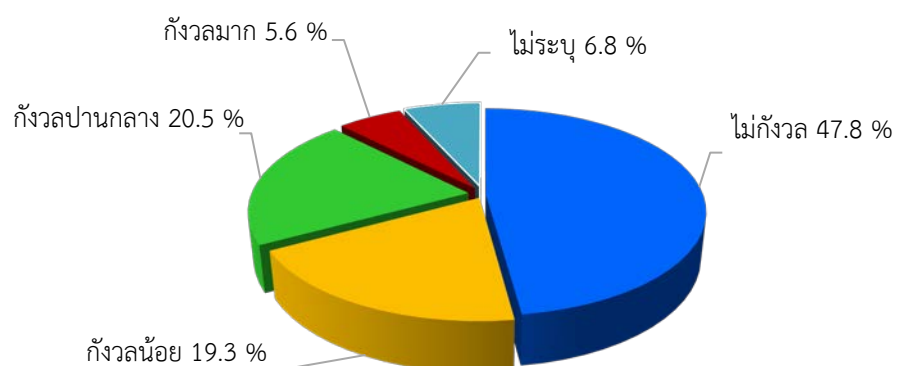
การรับทราบข้อมูลโครงการ



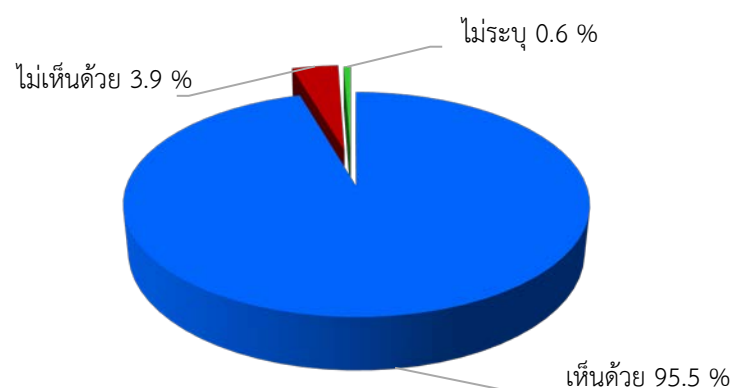
ความคิดเห็นในภาพรวมต่อการประเมินทางเลือกโครงการ
การกำหนดขอบเขตการศึกษาและแนวทาง
การประเมินผลกระทบสิ่งแวดล้อม



ความกังวลในภาพรวมด้านผลกระทบที่อาจเกิดขึ้นจากโครงการ



ความเห็นต่อการมีโครงการ



สอบถามข้อมูลเพิ่มเติมได้ที่

แพน โอเรียนท์ เอ็นเนอยี (สยาม) ลิมิเตด (เจ้าของโครงการ) :

อาคารรสาทาวเวอร์ 2 ชั้น 17 ถนนพหลโยธิน แขวงจตุจักร เขตจตุจักร กรุงเทพมหานคร 10900 โทรศัพท์ 0 2937 1138-40 โทรสาร 0 2937 0841

บริษัท วิชั่น อี คอนซัลแทนท์ จำกัด (นิติบุคคลผู้จัดทำรายงานการประเมินผลกระทบสิ่งแวดล้อม) :

เลขที่ 101/22 หมู่ที่ 2 ซอยมณียา ซอย 3 ตำบลไทรมา อำเภอนครหลวง จังหวัดนครหลวง 11000 โทรศัพท์ 0 2965 8230-2 โทรสาร 0 2965 8233

E-mail : visione@visione-consult.com

สรุปผลการแสดงความคิดเห็น ข้อเสนอแนะ และการให้ข้อมูลจากผู้แทนโครงการ
ในการประชุมรับฟังความคิดเห็นของประชาชน ครั้งที่ 1

ภายหลังจากการนำเสนอข้อมูลรายละเอียดโครงการ ขอบเขตและแนวทางการประเมินผลกระทบสิ่งแวดล้อม รวมถึงแนวทางการดำเนินกิจกรรมการมีส่วนร่วมของประชาชนเสร็จสิ้น บริษัทฯ ได้เปิดโอกาสให้ผู้เข้าร่วมการประชุมได้แสดงความคิดเห็น ข้อเสนอแนะ และข้อห่วงกังวลที่มีต่อโครงการ โดยมีผู้แทนกรมเชื้อเพลิงธรรมชาติ ผู้แทน แพน โอเรียนท์ เอ็นเนอยี (สยาม) ลิมิเต็ด ซึ่งเป็นเจ้าของโครงการ และผู้แทนบริษัท วิชั่น อี คอนซัลแทนท์ จำกัด ซึ่งเป็นบริษัทที่ปรึกษาด้านสิ่งแวดล้อม ร่วมรับฟังและชี้แจงในประเด็นข้อห่วงกังวลต่าง ๆ ซึ่งสามารถสรุปประเด็นสำคัญได้ดังนี้

ประเด็นคำถาม/ข้อห่วงกังวล	คำชี้แจง/คำชี้แจงเพิ่มเติม
เวทีสาธารณะระดับจังหวัด (Public Meeting)	
1. รายละเอียดโครงการ	
คุณภูสิต สมจิตต์ รองผู้ว่าราชการจังหวัดสุพรรณบุรี ➢ เนื่องจากฐานหลุมผลิต AA และฐานหลุมผลิต BB อยู่ในพื้นที่ของเอกชน บริษัทฯ ได้มีการชำระค่าธรรมเนียมให้กับหน่วยงานใดหรือไม่	➢ พื้นที่ฐานหลุมผลิต AA และฐานหลุมผลิต BB อยู่ในเขตพื้นที่จัดรูปที่ดิน ดังนั้น ก่อนเริ่มดำเนินการโครงการ บริษัทฯ จะต้องขออนุญาตดำเนินการและชำระค่าธรรมเนียมแก่สำนักงานจัดรูปที่ดิน รวมถึงจะต้องชำระค่าเช่าที่ให้กับเจ้าของที่ดิน
➢ โครงการมีการจัดการน้ำเสียที่เกิดจากกิจกรรมการเจาะหลุมปิโตรเลียมอย่างไร	➢ พื้นที่ฐานหลุมผลิตปิโตรเลียมจะเป็นพื้นที่ที่มีการลาดคอนกรีต และมีรางระบายน้ำล้อมรอบ หากในกรณีที่เกิดการหกรั่วไหลของน้ำโคลนช่วยเจาะ หรือคราบน้ำมันจากอุปกรณ์การเจาะ ก็จะสามารถกักเก็บน้ำที่ปนเปื้อนไว้ที่บริเวณดังกล่าวและสามารถนำน้ำไปบำบัดน้ำเสียได้
➢ ฐานหลุมผลิต AA และฐานหลุมผลิต BB สามารถดำเนินการได้ โดยใช้รายงานการประเมินผลกระทบสิ่งแวดล้อมฉบับเดิมซึ่งไม่ต้องรอรายงานฯ ส่วนขยาย ครั้งที่ 1 ใช่หรือไม่	➢ สามารถดำเนินการได้ แต่จะต้องปฏิบัติตามมาตรการฯ ที่กำหนดไว้ในรายงานการประเมินผลกระทบสิ่งแวดล้อมฉบับเดิม
➢ แปลงสำรวจบนบกหมายเลข L53/48 ของโครงการอยู่ในเขตผังเมืองรวมของจังหวัดสุพรรณบุรีหรือไม่	➢ บริษัทฯ ได้รับสัมปทานปิโตรเลียมตั้งแต่ปี พ.ศ.2550 ซึ่งเป็นช่วงก่อนที่ผังเมืองรวมจังหวัดสุพรรณบุรี (ปี พ.ศ.2560) จะมีผลบังคับใช้ ดังนั้น การดำเนินการของโครงการจึงไม่ขัดต่อผังเมือง
➢ หลุมเจาะปิโตรเลียมมีขนาดความกว้างเท่าใด	➢ การเจาะหลุมปิโตรเลียมที่มีความลึกต่าง ๆ จะมีขนาดเส้นผ่านศูนย์กลางต่างกัน โดยเมื่อเจาะลึกลงไปจะมีขนาดเล็กลงเรื่อย ๆ การเจาะหลุมผลิตในช่วงบนจะมีขนาดเส้นผ่านศูนย์กลางประมาณ 26 นิ้ว ในช่วงกลางจะมีขนาดเส้นผ่านศูนย์กลางประมาณ 17.5 นิ้ว และการเจาะช่วงผ่านแหล่งกักเก็บปิโตรเลียมจะมีขนาดเส้นผ่านศูนย์กลางประมาณ 8.5 นิ้ว
➢ ฐานหลุมผลิต AA และฐานหลุมผลิต BB มีการย้ายตำแหน่งที่ตั้งฐานห่างจากที่ตั้งฐานเดิมเป็นระยะทางประมาณเท่าใด และจะต้องจัดทำรายงานการประเมินผลกระทบสิ่งแวดล้อมใหม่หรือไม่	➢ ตำแหน่งที่ตั้งฐานหลุมผลิต AA ใหม่ อยู่ห่างจากตำแหน่งที่ตั้งฐานหลุมผลิตเดิมเป็นระยะทาง 9.6 กิโลเมตร ส่วนฐานหลุมผลิต BB อยู่ห่างจากตำแหน่งที่ตั้งฐานหลุมผลิตเดิมเป็นระยะทาง 22.5 กิโลเมตร ซึ่งในการเปลี่ยนแปลงที่ตั้งฐานหลุมผลิตดังกล่าว บริษัทฯ ไม่ต้องจัดทำรายงานการประเมินผลกระทบสิ่งแวดล้อมใหม่ แต่จะต้องจัดทำรายงานการขอเปลี่ยนแปลงรายละเอียดโครงการเสนอต่อกรมเชื้อเพลิงธรรมชาติ เพื่อขอรับความเห็นชอบก่อนเริ่มดำเนินการ
➢ หากหมดอายุสัมปทานแล้ว บริษัทฯ จะดำเนินการอย่างไรกับพื้นที่ฐานหลุมผลิต	➢ บริษัทฯ จะต้องดำเนินการรื้อถอนสิ่งติดตั้งต่าง ๆ ออกจากพื้นที่ทั้งหมด พร้อมทั้งจะต้องทำการปรับสภาพพื้นที่คืนให้กับเจ้าของที่ดิน ตามความประสงค์ของเจ้าของที่ดินตามที่ได้ทำการตกลงไว้
คุณณัฐพร เนียมกลิน สำนักงานทางหลวงที่ 12 จังหวัดสุพรรณบุรี ➢ ปัจจุบันมีการดำเนินการผลิตเฉพาะฐานหลุมผลิต DD อยากทราบว่าเพราะเหตุใดจึงไม่ดำเนินการในฐานหลุมผลิต AA และฐานหลุมผลิต BB	➢ เนื่องจากที่ตั้งฐานหลุมผลิต AA และฐานหลุมผลิต BB อยู่ในพื้นที่ของสำนักงานจัดรูปที่ดินจังหวัดสุพรรณบุรี โดยการเข้าไปดำเนินการใด ๆ ในพื้นที่ดังกล่าวจะต้องได้รับอนุญาตจากคณะกรรมการจัดรูปที่ดินจังหวัดสุพรรณบุรี ซึ่งปัจจุบันอยู่ในขั้นตอนการพิจารณาของคณะกรรมการจัดรูปที่ดินจังหวัดสุพรรณบุรี หากได้รับอนุญาต บริษัทฯ จึงจะสามารถเข้าไปดำเนินการได้
➢ ในการขนส่งน้ำมันดิบแต่ละเที่ยว รถขนส่งสามารถบรรจุน้ำมันดิบได้ในปริมาณเท่าใด	➢ การขนส่งน้ำมันดิบแต่ละเที่ยว รถที่ใช้ในการขนส่งสามารถบรรจุน้ำมันดิบได้ประมาณ 32,000 ลิตร/เที่ยว
คุณสิทธิโชติ เชื้อวงศ์พาณิชย์ สำนักงานโยธาธิการและผังเมืองจังหวัดสุพรรณบุรี ➢ ในการจัดทำรายงานการประเมินผลกระทบสิ่งแวดล้อมครั้งนี้ บริษัทฯ ได้เปลี่ยนบริษัทที่ปรึกษาด้านสิ่งแวดล้อม อยากทราบว่าบริษัทที่ปรึกษาได้ทำการทบทวนรายงานการประเมินผลกระทบสิ่งแวดล้อมฉบับเดิมหรือไม่	➢ ในการจัดทำรายงานการประเมินผลกระทบสิ่งแวดล้อมครั้งนี้ บริษัทที่ปรึกษาจะทำการทบทวนรายงานการประเมินผลกระทบสิ่งแวดล้อมฉบับเดิม เพื่อใช้ในการประเมินผลกระทบสิ่งแวดล้อมในด้านต่าง ๆ รวมถึงทบทวนมาตรการป้องกันและแก้ไขผลกระทบสิ่งแวดล้อม และมาตรการติดตามตรวจสอบให้สอดคล้องกับการเปลี่ยนแปลงกำลังการผลิตของโครงการที่จะเกิดขึ้น
➢ หลังจากทำการปิดหลุมแล้ว บริษัทฯ จะดำเนินการฟื้นฟูสภาพแวดล้อมของพื้นที่ฐานหลุมผลิตอย่างไร	➢ บริษัทฯ จะทำการรื้อถอนสิ่งปลูกสร้าง รวมถึงจะนำดินที่ใช้ปรับถมพื้นที่ฐานหลุมผลิตออกจากพื้นที่ทั้งหมด และจะทำการปรับสภาพพื้นที่คืนตามที่ได้ตกลงไว้กับเจ้าของที่ดิน หากเจ้าของที่ดินมีความประสงค์จะใช้พื้นที่แห่งนี้เป็นที่เกษตรกรรม บริษัทฯ ก็จะทำการปรับสภาพพื้นที่ให้สามารถทำการเกษตรได้ดังเดิม
คุณนรพงศ์ บุญพระรักษ์ สำนักงานชลประทาน จังหวัดสุพรรณบุรี ➢ ในการดำเนินกิจกรรมของโครงการจะใช้น้ำจากแหล่งใด และมีปริมาณการใช้เท่าใด	➢ บริษัทฯ จะใช้น้ำประปาจากการประปาส่วนภูมิภาคในกิจกรรมการดำเนินงาน โดยในระยะเจาะหลุมผลิตจะมีปริมาณการใช้ 750 ลูกบาศก์เมตร/หลุม

สรุปผลการแสดงความคิดเห็น ข้อเสนอแนะ และการให้ข้อมูลจากผู้แทนโครงการ
ในการประชุมรับฟังความคิดเห็นของประชาชน ครั้งที่ 1 (ต่อ-1)

ประเด็นคำถาม/ข้อห่วงกังวล	คำชี้แจง/คำชี้แจงเพิ่มเติม
เวทีสาธารณะระดับจังหวัด (Public Meeting) (ต่อ-1)	
1. รายละเอียดโครงการ (ต่อ-1)	
ว่าที่ร้อยตรี สุพัฒน์ หอมสุวรรณ สำนักงานศึกษาธิการจังหวัดสุพรรณบุรี ➤ บริษัทฯ มีการขนส่งน้ำมันดิบกี่เที่ยว/วัน	➤ จำนวนเที่ยวรถที่ใช้ในการขนส่งน้ำมันดิบแต่ละวัน จะขึ้นอยู่กับปริมาณน้ำมันดิบที่บริษัทฯ สามารถผลิตได้ ในปัจจุบันบริษัทฯ สามารถผลิตน้ำมันดิบได้ประมาณ 2,000 บาร์เรล/วัน จะดำเนินการขนส่งประมาณ 10 เที่ยว/วัน (เนื่องจากรถที่ใช้ในการขนส่งน้ำมันดิบสามารถบรรจุน้ำมันดิบได้ประมาณ 200 บาร์เรล/เที่ยว)
2. ผลกระทบสิ่งแวดล้อม	
คุณสิทธิโชค เชื้อวงศ์พาณิชย์ สำนักงานโยธาธิการและผังเมืองจังหวัดสุพรรณบุรี ➤ การเจาะหลุมปิโตรเลียมจะมีผลกระทบต่อการหลุดตัวของพื้นที่ดินหรือไม่	➤ การเจาะหลุมปิโตรเลียมที่ความลึกต่าง ๆ จะมีขนาดเส้นผ่านศูนย์กลางต่างกัน โดยเมื่อเจาะลึกลงไปจะมีขนาดเล็กลงเรื่อย ๆ และในแต่ละช่วงจะมีการใส่ท่อเหล็กหนา เรียกว่า ท่อกรุ (Casing) และหล่อด้วยซีเมนต์เพื่อยึดให้ท่อกรุอยู่กับที่เป็นการเพิ่มความแข็งแรงของหลุมเจาะป้องกันหลุมพังและป้องกันไม่ให้เกิดการปนเปื้อนในน้ำบาดาล
คุณวินิจ เหาบุญ สำนักงานพาณิชย์จังหวัดสุพรรณบุรี ➤ การเผาก๊าซจะก่อให้เกิดผลกระทบต่อพื้นที่เกษตรกรรมและสิ่งแวดล้อมที่อยู่ใกล้เคียงหรือไม่	➤ ก๊าซธรรมชาติจากกระบวนการผลิตปิโตรเลียมจะมีก๊าซมีเทนเป็นองค์ประกอบหลัก โดยก๊าซส่วนเกินหลังจากการนำไปใช้ประโยชน์แล้วโครงการจะนำไปเผาที่ที่หอเผา (flare) ซึ่งการเผาไหม้ที่สมบูรณ์จะเกิดเป็นก๊าซคาร์บอนไดออกไซด์และน้ำ ซึ่งเป็นองค์ประกอบที่มีอยู่ในชั้นบรรยากาศทั่วไป ดังนั้น จึงไม่ส่งผลกระทบต่อพื้นที่เกษตรกรรมและสิ่งแวดล้อมที่อยู่ใกล้เคียง
➤ ของเหลวที่ใช้ในการช่วยเจาะมีสารพิษหรือไม่ และหากปนเปื้อนออกสู่พื้นที่เกษตรกรรมข้างเคียงจะเกิดผลกระทบได้บ้าง	➤ ของเหลวช่วยเจาะสำหรับการเจาะหลุมปิโตรเลียมของโครงการจะมี 2 ชนิด คือ ของเหลวช่วยเจาะที่มีน้ำเป็นองค์ประกอบหลัก (Water Based Mud : WBM) จะใช้สำหรับการเจาะหลุมปิโตรเลียมช่วงบน และของเหลวช่วยเจาะที่มีสารสังเคราะห์เป็นองค์ประกอบหลัก (Synthetic Based Mud : SBM) จะใช้สำหรับการเจาะหลุมปิโตรเลียมในช่วงผ่านแหล่งกักเก็บปิโตรเลียม โดยแต่ละช่วงของหลุมเจาะจะมีการใส่ท่อเหล็กหนา เรียกว่า ท่อกรุ (Casing) และหล่อด้วยซีเมนต์เพื่อยึดให้ท่อกรุอยู่กับที่เป็นการเพิ่มความแข็งแรงของหลุมเจาะป้องกันหลุมพังและป้องกันไม่ให้เกิดการปนเปื้อนสู่ น้ำบาดาลและชั้นดินใกล้เคียง
คุณเกษมชัย แสงสว่าง ประธานอาสาสมัครพิทักษ์ ทรัพยากรธรรมชาติและสิ่งแวดล้อมหมู่บ้าน จังหวัดสุพรรณบุรี ➤ หากเกิดผลกระทบในด้านต่าง ๆ เช่น ฝุ่นละออง น้ำเสีย อุบัติเหตุ และการจราจรติดขัด เป็นต้น บริษัทฯ จะมีการป้องกันและแก้ไขผลกระทบดังกล่าวอย่างไร	➤ การประชุมรับฟังความคิดเห็น ครั้งที่ 1 ในครั้งนี้ มีวัตถุประสงค์เพื่อประชาสัมพันธ์และให้ข้อมูลรายละเอียดโครงการ รวมถึงขอบเขตแนวทางการประเมินผลกระทบสิ่งแวดล้อม พร้อมทั้งรับฟังความคิดเห็นและข้อห่วงกังวลต่าง ๆ จากผู้ที่มีส่วนเกี่ยวข้องในพื้นที่ เพื่อนำมากำหนดขอบเขตการประเมินผลกระทบสิ่งแวดล้อมที่อาจเกิดขึ้นให้ครอบคลุมกับทุกประเด็นข้อห่วงกังวล รวมถึงกำหนดมาตรการป้องกันและแก้ไขผลกระทบสิ่งแวดล้อมและมาตรการติดตามและตรวจสอบผลกระทบสิ่งแวดล้อม ซึ่งบริษัทที่ปรึกษาจะนำผลการศึกษาทั้งหมด รวมทั้งมาตรการป้องกันและแก้ไขผลกระทบในด้านต่าง ๆ มานำเสนอให้ทราบในการประชุมรับฟังความคิดเห็น ครั้งที่ 2 ต่อไป
คุณณอม ศรีจันทร์ สำนักงานป้องกันและบรรเทาสาธารณภัย เขต 2 จังหวัดสุพรรณบุรี ➤ โครงการมีเจ้าหน้าที่ความปลอดภัยระดับวิชาชีพหรือไม่ และมีเครื่องมือในการป้องกันเหตุฉุกเฉินหรือไม่	➤ โครงการกำหนดให้มีเจ้าหน้าที่ความปลอดภัยระดับวิชาชีพให้เป็นไปตามกฎกระทรวงกำหนดมาตรฐานในการบริหารจัดการด้านความปลอดภัย อาชีวอนามัย และสภาพแวดล้อมในการทำงาน พ.ศ.2553 รวมถึงมีเครื่องมือในการระงับเหตุฉุกเฉินเบื้องต้น อาทิ ถังดับเพลิง และปั๊มสูบน้ำดับเพลิง เป็นต้น และในกรณีที่เกิดเหตุฉุกเฉินที่เกินความสามารถในการจัดการได้ โครงการจะประสานขอความช่วยเหลือจากหน่วยงานที่เกี่ยวข้องในพื้นที่ เช่น สำนักงานป้องกันและบรรเทาสาธารณภัยจังหวัดสุพรรณบุรี สำนักงานเทศบาลและองค์การบริหารส่วนตำบลในพื้นที่ที่มีเครื่องมือที่สามารถจัดการเหตุฉุกเฉินที่เกิดขึ้นดังกล่าวได้ นอกจากนี้ กรมเชื้อเพลิงธรรมชาติได้กำหนดให้โครงการซ้อมแผนรับมือเหตุฉุกเฉินต่าง ๆ ที่อาจเกิดขึ้นภายในโครงการ และจัดให้มีการซ้อมใหญ่ร่วมกับหน่วยงานราชการในท้องถิ่นอย่างน้อยปีละ 1 ครั้ง พร้อมทั้งจะต้องทำการแจ้งให้ประชาชนในพื้นที่ได้รับทราบถึงแผนรับมือเหตุฉุกเฉินดังกล่าวด้วยเช่นกัน

สรุปผลการแสดงความคิดเห็น ข้อเสนอแนะ และการให้ข้อมูลจากผู้แทนโครงการ

ในการประชุมรับฟังความคิดเห็นของประชาชน ครั้งที่ 1 (ต่อ-2)

ประเด็นคำถาม/ข้อห่วงกังวล	คำชี้แจง/คำชี้แจงเพิ่มเติม
เวทีสาธารณะระดับจังหวัด (Public Meeting) (ต่อ-2)	
2. ผลกระทบสิ่งแวดล้อม (ต่อ-1)	
คุณภูสิต สมจิตต์ รองผู้ว่าราชการจังหวัดสุพรรณบุรี ➤ การเจาะหลุมผลิตปิโตรเลียมจะมีผลกระทบด้านกลิ่นเหม็นหรือไม่	➤ ในขั้นตอนการเจาะหลุมปิโตรเลียม อาจก่อให้เกิดผลกระทบด้านกลิ่นจากน้ำโคลนที่ใช้ในการช่วยเจาะ ส่วนในขั้นตอนของการผลิตปิโตรเลียม อาจก่อให้เกิดผลกระทบด้านกลิ่นจากการเผาก๊าซทิ้ง ซึ่งบริษัทฯ จะมีการตรวจวัดคุณภาพสิ่งแวดล้อมในทิศทางเหนือลมและใต้ลม เพื่อเป็นการเฝ้าระวังและติดตามผลกระทบด้านคุณภาพอากาศที่อาจจะเกิดขึ้นประชาชนในพื้นที่
คุณองอาจ นักพ็อน สำนักงานพัฒนาที่ดินจังหวัดสุพรรณบุรี ➤ ดินที่ทำการเก็บตัวอย่างไปนั้น บริษัทฯ ส่งตัวอย่างดินดังกล่าวไปทำการวิเคราะห์ที่หน่วยงานใด	➤ บริษัทที่ปรึกษาจะนำตัวอย่างดินที่ทำการเก็บตัวอย่างไปวิเคราะห์ยังหน่วยงานกลางที่ขึ้นทะเบียนกับกรมโรงงานอุตสาหกรรม
3. เศรษฐกิจ-สังคม	
ว่าที่ร้อยตรี สุพัฒน์ หอมสุวรรณ สำนักงานศึกษาธิการจังหวัดสุพรรณบุรี ➤ บริษัทฯ มีการสนับสนุนและช่วยเหลือชุมชนที่อยู่ใกล้เคียงที่ตั้งฐานหลุมผลิตหรือไม่	➤ จากการดำเนินงานที่ผ่านมา บริษัทฯ ได้มีการสนับสนุนงบประมาณในการพัฒนาด้านต่าง ๆ ให้แก่ วัด โรงเรียน โรงพยาบาลส่งเสริมสุขภาพตำบลในพื้นที่ รวมถึงมีการสนับสนุนกิจกรรมต่าง ๆ อาทิ การมอบทุนการศึกษา การปรับปรุงโรงเรียน การสนับสนุนกิจกรรมวันเด็ก การสนับสนุนงานกีฬาของหมู่บ้าน การสนับสนุนเครื่องออกกำลังกายของหมู่บ้าน และการปรับปรุงศาลากลางบ้าน เป็นต้น
คุณณัชชารีย์ ศิริกิตติวรพงษ์ สำนักงานจัดหางานจังหวัดสุพรรณบุรี ➤ โครงการมีการจัดการด้านแรงงานอย่างไร	➤ บริษัทฯ มีนโยบายในการจ้างแรงงานในพื้นที่ โดยในแต่ละช่วงที่ดำเนินการอาจจะมีการจ้างงานในจำนวนที่มากน้อยแตกต่างกัน อาทิ ในช่วงก่อสร้าง อาจจะมีการจ้างแรงงานทั่วไป ไม่ต้องมีความชำนาญเฉพาะด้าน แต่ในระยะผลิตปิโตรเลียมจะมีการจ้างแรงงานในท้องถิ่นลดลงเนื่องจากเป็นกิจกรรมที่ต้องใช้บุคลากรที่มีความชำนาญเฉพาะด้าน เป็นต้น
4. การมีส่วนร่วมของประชาชน	
คุณสุรียพร เมืองนาม สำนักงานป้องกันและบรรเทาสาธารณภัย จังหวัดสุพรรณบุรี ➤ ควรประชาสัมพันธ์ให้ประชาชนในรัศมี 5 กิโลเมตรจากที่ตั้งฐานหลุมผลิตรับรู้ถึงรายละเอียดของโครงการ	➤ บริษัทที่ปรึกษาได้กำหนดให้มีการประชาสัมพันธ์ข้อมูลข่าวสารของโครงการให้กับผู้นำชุมชนและประชาชนที่อยู่ในรัศมี 5 กิโลเมตร จากที่ตั้งฐานหลุมผลิตของโครงการรับทราบข้อมูลรายละเอียดโครงการ โดยได้ทำการติดประกาศข่าวประชาสัมพันธ์รวมถึงเผยแพร่เอกสารรายละเอียดโครงการ ที่ทำการกำนัน/ผู้ใหญ่บ้านที่อยู่ในรัศมี 5 กิโลเมตร ทุกหมู่บ้าน นอกจากนี้ ยังได้เชิญเข้าร่วมการประชุมรับฟังความคิดเห็น ครั้งที่ 1 ในเวทีระดับอำเภอ/ตำบล และหมู่บ้านที่ตั้งฐานหลุมผลิต
5. ข้อเสนอแนะ	
คุณภูสิต สมจิตต์ รองผู้ว่าราชการจังหวัดสุพรรณบุรี ➤ ขอเสนอให้ประชาชนในพื้นที่มีส่วนร่วมในตรวจสอบระบบความปลอดภัยของโครงการ คุณเกษมชัย แสงสว่าง ประธานอาสาสมัครพิทักษ์ทรัพยากรธรรมชาติและสิ่งแวดล้อมหมู่บ้าน จังหวัดสุพรรณบุรี ➤ ขอเสนอให้บริษัทฯ ควรเน้นการสร้าง ความเข้าใจให้แก่ประชาชนในพื้นที่เพื่อรับทราบถึงการเปลี่ยนแปลงของโครงการรวมถึงวิธีการรับมือหากเกิดผลกระทบในด้านต่าง ๆ	

สรุปผลการแสดงความคิดเห็น ข้อเสนอแนะ และการให้ข้อมูลจากผู้แทนโครงการ
ในการประชุมรับฟังความคิดเห็นของประชาชน ครั้งที่ 1 (ต่อ-3)

ประเด็นคำถาม/ข้อห่วงกังวล	คำชี้แจง/คำชี้แจงเพิ่มเติม
เวทีสาธารณะระดับอำเภอ/ตำบล (Public Meeting)	
1. รายละเอียดโครงการ	
คุณวรวรรธ อุดมสิริสุข โรงพยาบาลเจ้าพระยาอภัยภูธร ➤ ของเหลวช่วยเจาะที่ระบุว่าเป็นสารสังเคราะห์นั้นคือสารเคมีประเภทใด	➤ ของเหลวช่วยเจาะที่มีสารสังเคราะห์เป็นองค์ประกอบหลัก (Synthetic Based Mud : SBM) ยกตัวอย่างเช่น แคลเซียมคลอไรด์ ปูนขาว แบไรต์ และโพแทสเซียมซัลเฟต เป็นต้น โดยโครงการจะมีมาตรการในการควบคุมไม่ให้สารดังกล่าวหกรั่วไหลออกสู่สภาพแวดล้อมภายนอก อย่างไรก็ตาม บริษัทฯ จะเลือกใช้ของเหลวช่วยเจาะที่มีน้ำเป็นองค์ประกอบหลัก (Water Based Mud : WBM) ก่อน โดยจะให้ของเหลวช่วยเจาะที่มีสารสังเคราะห์เป็นองค์ประกอบหลักในกรณีการเจาะหลุมมีปัญหาเท่านั้น
➤ กระบวนการในการแยกน้ำโคลนและเศษดินเศษหินเป็นระบบปิดหรือไม่	➤ กระบวนการในการแยกน้ำโคลนและเศษดินเศษหินวางอยู่บนพื้นคอนกรีตบริเวณแท่นเจาะที่มีรางระบายน้ำล้อมรอบ โดยรางระบายน้ำมีหน้าที่รวบรวมน้ำโคลน เศษดินเศษหินที่อาจเกิดการหกหล่นลงสู่บ่อกักเก็บเศษดินเศษหินไม่ให้ไหลปนเปื้อนออกสู่สิ่งแวดล้อมภายนอกโครงการ
➤ โครงการเลือกใช้วิธีใดในการกำจัดเศษดินเศษหินที่เกิดขึ้นจากการเจาะ รวมถึงปริมาณเศษดินเศษหินที่เกิดขึ้นและความถี่ในการขนส่งไปกำจัดมีปริมาณเพียงใด	➤ การจัดการเศษดินเศษหินที่เกิดขึ้นจากการเจาะ โครงการเลือกวิธีการนำไปกำจัด 2 วิธี คือ 1) นำไปกำจัดด้วยวิธีการเผาที่โรงงานปูนซีเมนต์ที่ขึ้นทะเบียนกับกรมโรงงานอุตสาหกรรม ลำดับที่ 101 และ 2) นำไปกำจัดด้วยวิธีการฝังกลบโดยบริษัทที่ขึ้นทะเบียนกับกรมโรงงานอุตสาหกรรม ลำดับที่ 105 โดยปริมาณเศษดินเศษหินที่เกิดขึ้นในช่วงที่มีการเจาะหลุมปีโตรเลียมจะมีปริมาณประมาณ 500-600 ตัน/หลุม สำหรับความถี่ในการขนส่งเศษดินเศษหินเพื่อนำไปกำจัดจะประมาณ 3-5 เที่ยว/วัน โดยบริษัทผู้รับเหมาจะทำการทยอยขนส่งเศษดินเศษหินออกจากพื้นที่ฐานหลุมผลิตภายหลังจากการเจาะหลุมปีโตรเลียมเสร็จสิ้น
2. ผลกระทบสิ่งแวดล้อม	
คุณประวิง ใจบุญ กำนันตำบลบ้านดอน ➤ การเจาะหลุมปีโตรเลียมจะก่อให้เกิดความเสียหายต่อสิ่งปลูกสร้างภายในศาสนสถาน เช่น โบสถ์ วิหาร ที่ตั้งอยู่ใกล้เคียงหรือไม่	➤ จากการตรวจสอบข้อมูลเบื้องต้น พบว่า ศาสนสถาน และโบราณสถานที่มีความสำคัญทางประวัติศาสตร์อยู่ห่างจากที่ตั้งฐานหลุมผลิตประมาณ 830 เมตร ซึ่งจากการประเมินผลกระทบในเบื้องต้น พบว่า กิจกรรมการเจาะหลุมปีโตรเลียมของโครงการไม่ส่งผลกระทบต่อศาสนสถานและโบราณสถานดังกล่าว
➤ โครงการมีการจำกัดความเร็วของรถบรรทุกหรือไม่	➤ โครงการกำหนดให้มีมาตรการในการจำกัดความเร็วของรถบรรทุกและจำกัดน้ำหนักในการบรรทุกของรถที่ใช้ในการขนส่งของโครงการ
คุณขจรยศ ภาษิต ผู้ใหญ่บ้านหมู่ที่ 3 ตำบลวัดโบสถ์ ➤ การดำเนินกิจกรรมของโครงการจะก่อให้เกิดปัญหาดินเปรี้ยวหรือไม่ เนื่องจากในช่วงระยะ 2-3 ปีที่ผ่านมาพื้นที่เกษตรกรรมประสบปัญหาดินเปรี้ยว	➤ จากการดำเนินงานที่ผ่านมาของบริษัทฯ ในพื้นที่เขตอำเภอกำแพงแสน จังหวัดนครปฐม และพื้นที่ฐานหลุมผลิต DD ในพื้นที่ตำบลหัวโพธิ์ อำเภอสองพี่น้อง จังหวัดสุพรรณบุรี ไม่พบปัญหาดินเปรี้ยวบริเวณพื้นที่เกษตรกรรมที่อยู่ใกล้เคียงพื้นที่โครงการ แต่อย่างไรก็ตาม บริษัทฯ ที่ปรึกษาจะนำข้อห่วงกังวลดังกล่าวไปทำการศึกษาและประเมินผลกระทบที่อาจจะเกิดขึ้น พร้อมทั้งจะทำการเก็บตัวอย่างดินบริเวณพื้นที่โครงการไปทำการตรวจวิเคราะห์คุณสมบัติของดิน และจะนำผลการตรวจวิเคราะห์ดังกล่าวมานำเสนอในการประชุมรับฟังความคิดเห็น ครั้งที่ 2
คุณวิฑูรย์ อุปวรรณ รองนายกองค์การบริหารส่วนตำบลหัวโพธิ์ ➤ โครงการมีการตรวจวัดคุณภาพสิ่งแวดล้อมกี่ครั้ง	➤ ในขั้นตอนการศึกษาและจัดทำรายงานการประเมินผลกระทบสิ่งแวดล้อมจะทำการตรวจวัดคุณภาพสิ่งแวดล้อม จำนวน 1 ครั้ง เพื่อนำมาเป็นข้อมูลพื้นฐานก่อนมีโครงการ และในขณะดำเนินการจะมีการตรวจวัดคุณภาพสิ่งแวดล้อม จำนวน 2 ครั้ง/ปี ในช่วงเดือนมกราคมถึงเดือนมิถุนายน และช่วงเดือนกรกฎาคมถึงเดือนธันวาคม
➤ โครงการเจาะสำรวจและผลิตปิโตรเลียมจะก่อให้เกิดอันตรายต่อมนุษย์และสัตว์หรือไม่	➤ ในการเจาะสำรวจและผลิตปิโตรเลียมอาจก่อให้เกิดผลกระทบในด้านต่าง ๆ เช่น ด้านคุณภาพอากาศ เสียง น้ำผิวดิน และน้ำใต้ดิน เป็นต้น ซึ่งโครงการจะต้องมีมาตรการป้องกันและแก้ไขผลกระทบที่อาจจะเกิดขึ้น เพื่อป้องกันไม่ให้เกิดผลกระทบต่อประชาชนและสิ่งแวดล้อมในพื้นที่ แต่อย่างไรก็ตาม หากเกิดผลกระทบขึ้น เช่น กรณีเกิดการหกรั่วไหลของสารเคมีและปนเปื้อนออกสู่แหล่งน้ำหรือดินบริเวณพื้นที่ข้างเคียง บริษัทฯ จะต้องรีบดำเนินการแก้ไขเหตุดังกล่าวให้ลุกล่วงโดยเร็ว เพื่อป้องกันไม่ให้เกิดผลกระทบต่อประชาชนที่นำน้ำหรือดินที่ปนเปื้อนไปใช้ประโยชน์ พร้อมทั้งจะต้องทำการตรวจวัดคุณภาพน้ำหรือดินบริเวณดังกล่าว ว่ายังมีการปนเปื้อนอยู่หรือไม่ รวมถึงจะต้องนำผลการตรวจวัดดังกล่าวมาเผยแพร่ให้ประชาชนในพื้นที่ได้รับทราบด้วย
คุณวรวรรธ อุดมสิริสุข โรงพยาบาลเจ้าพระยาอภัยภูธร ➤ ในขั้นตอนการเผาก๊าซจะก่อให้เกิดเขม่าควันรบกวนประชาชนในพื้นที่หรือไม่	➤ ก๊าซธรรมชาติจากกระบวนการผลิตปิโตรเลียมจะมีก๊าซมีเทนเป็นองค์ประกอบหลัก โดยก๊าซส่วนเกินภายหลังจากการนำไปใช้ประโยชน์แล้วโครงการจะนำไปเผาที่ที่หอเผา (flare) ซึ่งการเผาไหม้ที่สมบูรณ์จะเกิดเป็นก๊าซคาร์บอนไดออกไซด์และน้ำ จึงไม่ก่อให้เกิดการรบกวนประชาชนในพื้นที่แต่อย่างใด

สรุปผลการแสดงความคิดเห็น ข้อเสนอแนะ และการให้ข้อมูลจากผู้แทนโครงการ

ในการประชุมรับฟังความคิดเห็นของประชาชน ครั้งที่ 1 (ต่อ-4)

ประเด็นคำถาม/ข้อห่วงกังวล	คำชี้แจง/คำชี้แจงเพิ่มเติม
เวทีสาธารณะระดับอำเภอ/ตำบล (Public Meeting) (ต่อ-1)	
2. ผลกระทบสิ่งแวดล้อม (ต่อ-1)	
คุณวรวรรธ อุดมสิริสุข โรงพยาบาลเจ้าพระยาอภัยภูธร ➤ จากการดำเนินงานที่ผ่านมาของบริษัทฯ มีเหตุการณ์ที่น้ำเสียจากภายในโครงการปนเปื้อนออกสู่สิ่งแวดล้อมหรือไม่	➤ จากการดำเนินงานที่ผ่านมา มีการทบทวนของน้ำที่มีการปนเปื้อนจากบ่อกักเก็บขึ้นสู่ระบบบำบัด ในช่วงที่มีการขนถ่ายเพื่อนำไปกำจัด ซึ่งบริษัทฯ ได้ปฏิบัติตามมาตรการในการเก็บกัก และทำความสะอาดก่อนที่จะปนเปื้อนออกสู่พื้นที่ข้างเคียง
➤ จากการดำเนินงานที่ผ่านมา ในช่วงที่มีการผลิตปิโตรเลียม ก่อให้เกิดผลกระทบเรื่องเสียงดังรบกวนหรือไม่	➤ การประเมินผลกระทบด้านเสียงดังรบกวนที่อาจเกิดขึ้นจากกิจกรรมในระยะผลิตปิโตรเลียม จะแบ่งออกเป็น 2 ส่วน คือ 1) การประเมินผลกระทบที่จะเกิดขึ้นต่อชุมชนที่อยู่ใกล้เคียง ซึ่งที่ผ่านมาในช่วงที่มีการดำเนินการที่ฐานหลุมผลิต DD ได้ทำการตรวจวัดระดับเสียงในช่วงที่มีการผลิตปิโตรเลียมบริเวณบ้านที่อยู่ใกล้กับฐานหลุมผลิต DD มากที่สุด พบว่า ระดับเสียงมีค่าอยู่ในเกณฑ์มาตรฐานตามที่กฎหมายกำหนด 2) การประเมินผลกระทบที่จะเกิดขึ้นต่อพนักงาน หากประเมินแล้วพบว่าพื้นที่โครงการมีระดับความดังเกินค่ามาตรฐาน โครงการจะกำหนดให้พนักงานใช้อุปกรณ์ป้องกันส่วนบุคคลต่าง ๆ เพื่อป้องกันผลกระทบที่อาจเกิดขึ้นต่อพนักงานที่ปฏิบัติงานในบริเวณดังกล่าว ทั้งนี้ระดับเสียงที่เกิดขึ้นในระยะผลิตปิโตรเลียมจะมีค่าน้อยกว่าในระยะเจาะหลุมปิโตรเลียม
➤ จุดตรวจวัดระดับเสียงที่ใกล้ที่สุดอยู่ห่างจากที่ตั้งฐานหลุมผลิตเป็นระยะทางเท่าใด	➤ ในการกำหนดจุดตรวจวัดระดับเสียง บริษัทที่ปรึกษาจะพิจารณาเลือกบ้านหลังที่ตั้งอยู่ใกล้กับที่ตั้งฐานหลุมผลิตมากที่สุด ซึ่งจุดตรวจวัดระดับเสียงของโครงการมีระยะห่างประมาณ 200-300 เมตรจากที่ตั้งฐานหลุมผลิต
➤ โครงการได้ทำการประเมินผลกระทบด้านอาชีวอนามัยและความปลอดภัยของพนักงานหรือไม่	➤ บริษัทที่ปรึกษาได้กำหนดให้มีการประเมินผลกระทบด้านอาชีวอนามัยและความปลอดภัยของพนักงานที่อาจเกิดขึ้นในทุกระยะของการดำเนินกิจกรรมเช่นเดียวกับการประเมินผลกระทบในด้านอื่น ๆ ยกตัวอย่างเช่น การประเมินผลกระทบด้านเสียง หากพบว่าเสียงที่เกิดขึ้นมีค่าเกินจากค่ามาตรฐานที่กฎหมายกำหนด บริษัทที่ปรึกษาจะต้องทำการคำนวณว่าพนักงานจะสามารถทำงานในบริเวณนั้นได้กี่ชั่วโมงจะปลอดภัยจากผลกระทบที่เกิดขึ้น หรือในกรณีของเหลวช่วยเจาะที่โครงการใช้ บริษัทที่ปรึกษาจะต้องศึกษาว่าสารเหล่านั้นมีองค์ประกอบอะไรบ้าง จากเอกสารด้านความปลอดภัย เพื่อประเมินว่าสารต่าง ๆ ที่ใช้จะส่งผลกระทบต่อสุขภาพหรือไม่ และหากเกิดผลกระทบขึ้นจะมีวิธีป้องกันอย่างไร รวมถึงจะต้องทำการตรวจวัดค่าใดบ้างเพื่อให้เกิดความปลอดภัยต่อผู้ปฏิบัติงานในบริเวณพื้นที่โครงการ
คุณสุพล ชันทอง โรงพยาบาลส่งเสริมสุขภาพตำบลบ้านสังฆาญะ ➤ การเผาก๊าซจะก่อให้เกิดผลกระทบต่อพื้นที่ข้างเคียงหรือไม่ เขม่าควันที่เกิดจากการเผาก๊าซจะส่งผลกระทบต่อโรงเรียนชุมชน หรือโรงพยาบาลส่งเสริมสุขภาพตำบลที่อยู่ใกล้เคียงหรือไม่	➤ ในขั้นตอนการประเมินผลกระทบด้านคุณภาพอากาศ บริษัทที่ปรึกษาจะนำข้อมูลผลการตรวจวัดคุณภาพอากาศในปัจจุบัน (Baseline) ปริมาณก๊าซธรรมชาติที่ส่งไปเผา องค์ประกอบของก๊าซ รวมถึงทิศทางและความเร็วลม เป็นต้น เพื่อเป็นข้อมูลนำเข้าแบบจำลองทางคณิตศาสตร์ด้านคุณภาพอากาศในการประเมินพื้นที่ที่อาจจะได้รับผลกระทบในระดับต่าง ๆ ตั้งแต่ระดับมากที่สุด จนถึงจุดที่ไม่ได้รับผลกระทบ ซึ่งบริษัทที่ปรึกษาจะนำข้อมูลดังกล่าวมานำเสนอให้ทราบในการประชุมรับฟังความคิดเห็น ครั้งที่ 2
3. เศรษฐกิจ-สังคม	
คุณวิฑูรย์ อุปวรรณ รองนายกองค์การบริหารส่วนตำบลหัวโพธิ์ ➤ ชุมชนจะได้รับประโยชน์อะไรจากโครงการบ้างนอกเหนือจากค่าภาคหลวง	➤ บริษัทฯ มีนโยบายในการสนับสนุนงบประมาณให้กับชุมชน วัด โรงเรียน และโรงพยาบาลส่งเสริมสุขภาพตำบลในพื้นที่ ซึ่งปัจจุบันบริษัทฯ มีการดำเนินการผลิตปิโตรเลียมที่ฐานหลุมผลิต DD ซึ่งตั้งอยู่บริเวณหมู่ที่ 1 ตำบลหัวโพธิ์ อำเภอสองพี่น้อง จังหวัดสุพรรณบุรี บริษัทฯ ได้สนับสนุนงบประมาณในการจัดซื้อเครื่องออกกำลังกาย รวมถึงสร้างห้องเก็บของให้แก่ชุมชน และการมอบทุนการศึกษาให้แก่โรงเรียนในพื้นที่ เป็นต้น
คุณวรวรรธ อุดมสิริสุข โรงพยาบาลเจ้าพระยาอภัยภูธร ➤ บริษัทฯ มีการจ้างงานคนในชุมชนเข้าไปเป็นพนักงานบ้างหรือไม่	➤ บริษัทฯ มีนโยบายในการจ้างแรงงานในพื้นที่ ยกตัวอย่างเช่น ในช่วงที่จะทำการก่อสร้างฐานหลุมผลิต บริษัทฯ จะเน้นจ้างงานแรงงานในพื้นที่ ซึ่งเป็นแรงงานทั่วไป ไม่ต้องมีทักษะความเชี่ยวชาญเฉพาะด้าน เป็นต้น

สรุปผลการแสดงความคิดเห็น ข้อเสนอแนะ และการให้ข้อมูลจากผู้แทนโครงการ
ในการประชุมรับฟังความคิดเห็นของประชาชน ครั้งที่ 1 (ต่อ-5)

ประเด็นคำถาม/ข้อห่วงกังวล	คำชี้แจง/คำชี้แจงเพิ่มเติม
เวทีสาธารณะระดับอำเภอ (Public Meeting) (ต่อ-2)	
4. การมีส่วนร่วมของประชาชน	
คุณชินดนัย แผนสมบูรณ์ รองนายกองค์การบริหารส่วนตำบลยั้งทะลาย ➤ การประชุมในวันนี้มีการเชิญกลุ่มเป้าหมายอย่างไร และประชาชนในพื้นที่ตำบลยั้งทะลายเกี่ยวข้องอย่างไรกับพื้นที่โครงการ	➤ ในการจัดการประชุมรับฟังความคิดเห็นของประชาชน ครั้งที่ 1 ในครั้งนี้ บริษัทที่ปรึกษาดำเนินการตามแนวทางการมีส่วนร่วมของประชาชนของสำนักงานนโยบายและแผนทรัพยากรธรรมชาติและสิ่งแวดล้อม (สผ.) ซึ่งในการกำหนดกลุ่มเป้าหมายในการเข้าร่วมประชุมจะแบ่งออกเป็น 7 กลุ่มตามแนวทางดังกล่าว โดยในการประชุมรับฟังความคิดเห็นในเวทีสาธารณะระดับอำเภอและตำบลจะเชิญตัวแทนจากหน่วยงานราชการระดับอำเภอที่เกี่ยวข้องในพื้นที่ อาทิ เกษตรอำเภอ สาธารณสุขอำเภอ และท้องถิ่นอำเภอ เป็นต้น รวมถึงได้เชิญผู้นำชุมชน ประชาชน และผู้แทนพื้นที่อ่อนไหวด้านสิ่งแวดล้อม ประกอบด้วย ผู้แทนศาสนา โรงเรียน และโรงพยาบาลส่งเสริมสุขภาพตำบล ที่อยู่ในรัศมี 5 กิโลเมตร จากพื้นที่ตั้งฐานหลุมผลิตเข้าร่วมการประชุม ซึ่งตำบลยั้งทะลายอยู่ในรัศมีพื้นที่ศึกษา 5 กิโลเมตร ของโครงการ
คุณมานพ มาตรวิจิตร ผู้ใหญ่บ้านหมู่ที่ 6 ตำบลสวนแตง ➤ บริษัทฯ สามารถสนับสนุนกิจกรรมต่างๆ เช่น งานกีฬา หมู่บ้าน งานประเพณีและวัฒนธรรมของชุมชนได้หรือไม่	➤ ในกรณีที่พบปิโตรเลียมและมีศักยภาพในการพัฒนาเชิงพาณิชย์ได้ หากชุมชนที่ตั้งอยู่ในพื้นที่ผลิตปิโตรเลียมมีความประสงค์ที่จะให้บริษัทฯ สนับสนุนกิจกรรมต่าง ๆ สามารถทำหนังสือขอรับการสนับสนุนดังกล่าวส่งมายังบริษัทฯ ได้ บริษัทฯ ยินดีที่จะพิจารณาให้การสนับสนุนกับชุมชน
5. ข้อเสนอแนะ	
คุณชินดนัย แผนสมบูรณ์ รองนายกองค์การบริหารส่วนตำบลยั้งทะลาย ➤ ขอเสนอแนะให้บริษัทฯ เพิ่มความเข้มงวดในการจำกัดความเร็วของรถบรรทุกที่ใช้ในการขนส่งเมื่อวิ่งผ่านบริเวณชุมชน	
คุณวรวรรธ อุดมสิริสุข โรงพยาบาลเจ้าพระยาอภัยภูธร ➤ ขอเสนอให้มีการตรวจวัดค่าฝุ่นละอองขนาดเล็กไม่เกิน 2.5 ไมครอน (PM 2.5) เนื่องจากอาจมีผลกระทบต่อสุขภาพประชาชนในพื้นที่	
คุณชาลี สุติกษมะ สำนักงานที่ดินจังหวัดสุพรรณบุรี ➤ ขอเสนอแนะให้มีการทำประกันสุขภาพให้แก่ประชาชนที่อยู่ใกล้เคียง เนื่องจากในกิจกรรมการผลิตปิโตรเลียมอาจก่อให้เกิดอันตรายต่อประชาชนที่อยู่ใกล้เคียงได้ ➤ ขอเสนอให้มีการปลูกต้นไม้ล้อมรอบพื้นที่โครงการเพื่อช่วยปรับปรุงสภาพแวดล้อมให้ดีขึ้น	
เวทีสาธารณะระดับหมู่บ้าน (Public Meeting)	
1. ผลกระทบสิ่งแวดล้อม	
คุณประวิง ใจบุญ กำนันตำบลบ้านดอน ➤ หากเกิดผลกระทบต่อประชาชนที่อยู่ใกล้เคียงพื้นที่โครงการ บริษัทฯ จะดำเนินการแก้ไขและชดเชยอย่างไร	➤ การประชุมในครั้งนี้มีวัตถุประสงค์เพื่อนำเสนอข้อมูลรายละเอียดโครงการ ขอบเขตและแนวทางการประเมินผลกระทบสิ่งแวดล้อม รวมถึงรับฟังข้อคิดเห็นและข้อห่วงกังวลจากประชาชนในพื้นที่ที่มีต่อโครงการ ซึ่งบริษัทที่ปรึกษาจะนำข้อคิดเห็นและข้อห่วงกังวลดังกล่าวไปประกอบการประเมินผลกระทบสิ่งแวดล้อมที่อาจเกิดขึ้นในแต่ละระยะของโครงการ รวมถึงประเมินระดับความรุนแรงของผลกระทบสิ่งแวดล้อมและพื้นที่ที่อาจได้รับผลกระทบนั้น ๆ เพื่อนำมากำหนดเป็นมาตรการป้องกันและแก้ไขผลกระทบสิ่งแวดล้อม ซึ่งผลการศึกษาจะนำเสนอในการประชุมรับฟังความคิดเห็น ครั้งที่ 2 แต่อย่างไรก็ตาม หากประชาชนในพื้นที่ได้รับผลกระทบจากการดำเนินโครงการสามารถแจ้งไปยัง แผน โอเรียนท์ เอ็นเนอยี (สยาม) ลิมิเตด เพื่อให้บริษัทฯ ดำเนินการตรวจสอบว่าเป็นผลกระทบที่เกิดจากการดำเนินโครงการหรือไม่ และหากพบว่าเป็นผลกระทบที่เกิดจากโครงการ บริษัทฯ จะต้องดำเนินการชดเชยและเยียวยาประชาชนที่ได้รับผลกระทบต่อไป
ประชาชนในพื้นที่ หมู่ที่ 3 เทศบาลตำบลบ้านดอน ➤ การดำเนินกิจกรรมของโครงการจะมีเสียงดังมากน้อยเพียงใด เนื่องจากมีฟาร์มเลี้ยงไก่ตั้งอยู่ใกล้กับพื้นที่โครงการ	➤ ภายหลังการจัดประชุมรับฟังความคิดเห็น ครั้งที่ 1 บริษัทที่ปรึกษาจะดำเนินการตรวจวัดระดับเสียงบริเวณบ้านที่ตั้งอยู่ใกล้กับพื้นที่ตั้งฐานหลุมผลิตมากที่สุด เพื่อใช้เป็นข้อมูลอ้างอิงก่อนมีการดำเนินโครงการ ซึ่งจะทำให้ทราบได้ว่าภายหลังจากมีการดำเนินโครงการไปแล้วนั้น ระดับเสียงจากการดำเนินกิจกรรมของโครงการจะส่งผลกระทบกับพื้นที่ชุมชนหรือไม่ และหากพบว่ามีระดับเสียงจากการดำเนินกิจกรรมของโครงการมีค่าสูงกว่าค่ามาตรฐานตามที่กฎหมายกำหนด บริษัทที่ปรึกษาจะกำหนดมาตรการเพื่อลดผลกระทบที่อาจเกิดขึ้น เช่น กำหนดให้มีการติดตั้งกำแพงกันเสียงในทิศทางที่อยู่ใกล้กับพื้นที่ชุมชนเพื่อลดผลกระทบดังกล่าว เป็นต้น

สรุปผลการแสดงความคิดเห็น ข้อเสนอแนะ และการให้ข้อมูลจากผู้แทนโครงการ
ในการประชุมรับฟังความคิดเห็นของประชาชน ครั้งที่ 1 (ต่อ-6)

ประเด็นคำถาม/ข้อห่วงกังวล	คำชี้แจง/คำชี้แจงเพิ่มเติม
เวทีสาธารณะระดับหมู่บ้าน (Public Meeting) (ต่อ-1)	
1. ผลกระทบสิ่งแวดล้อม (ต่อ-1)	
<p>ประชาชนในพื้นที่ หมู่ที่ 3 เทศบาลตำบลบ้านดอน</p> <p>➢ ฝุ่นละอองที่เกิดจากกิจกรรมของโครงการจะส่งผลกระทบต่อพื้นที่เกษตรกรรมใกล้เคียงหรือไม่</p>	<p>➢ ก่อนเริ่มดำเนินโครงการบริษัทที่ปรึกษาจะทำการตรวจวัดค่าความเข้มข้นของฝุ่นละอองในพื้นที่ชุมชนที่อยู่ใกล้เคียงเพื่อใช้เป็นข้อมูลอ้างอิงก่อนมีโครงการ หลังจากนั้นจะนำผลการตรวจวัดดังกล่าวมาประกอบการประเมินผลกระทบด้านคุณภาพอากาศด้วยแบบจำลองทางคณิตศาสตร์ เพื่อประเมินว่ากิจกรรมของโครงการในระยะต่าง ๆ เช่น ในช่วงที่มีการก่อสร้างและติดตั้ง จะมีการคมนาคมขนส่งค่อนข้างมาก จะก่อให้เกิดค่าความเข้มข้นของฝุ่นละอองเพิ่มขึ้นจากเดิมหรือไม่ หากผลการประเมินพบว่ากิจกรรมดังกล่าวก่อให้เกิดผลกระทบด้านฝุ่นละอองต่อพื้นที่ใกล้เคียง บริษัทที่ปรึกษาจะทำการกำหนดมาตรการป้องกันและแก้ไขผลกระทบในด้านฝุ่นละออง เช่น การกำหนดให้ฉีดพรมน้ำในช่วงเวลาเช้าและบ่าย เพื่อลดผลกระทบที่อาจจะเกิดขึ้น เป็นต้น ซึ่งบริษัทที่ปรึกษาจะนำผลการศึกษามานำเสนอให้ทราบในการประชุมรับฟังความคิดเห็น ครั้งที่ 2</p>
<p>ประชาชนในพื้นที่หมู่ที่ 1 ตำบลหัวโพธิ์</p> <p>➢ โครงการมีมาตรการในการจัดการผลกระทบด้านเสียงและกลิ่นเหม็นหรือไม่ เนื่องจากบ้านตั้งอยู่ใกล้พื้นที่ฐานผลิต DD</p>	<p>➢ ประเด็นผลกระทบด้านกลิ่นรบกวน บริษัทที่ปรึกษาจะนำไปกำหนดเป็นขอบเขตการศึกษาเพิ่มเติม เพื่อพิจารณาว่ามีขั้นตอนหรือกระบวนการใดของโครงการที่อาจเป็นปัจจัยหรือเป็นสาเหตุให้เกิดกลิ่น และสำหรับผลกระทบด้านเสียงดังรบกวน บริษัทที่ปรึกษาจะประเมินว่ากิจกรรมในปัจจุบันของโครงการก่อให้เกิดเสียงดังในระดับใดและมีค่าเกินค่ามาตรฐานหรือไม่ หากประเมินแล้วพบว่า มีค่าเกินค่ามาตรฐาน บริษัทที่ปรึกษาจะกำหนดเป็นมาตรการในการติดตั้งกำแพงกันเสียงในทิศทางที่ติดกับพื้นที่ชุมชน เพื่อลดผลกระทบที่เกิดขึ้น ซึ่งผลการศึกษาและมาตรการป้องกันและแก้ไขผลกระทบทั้งหมดจะมานำเสนอให้รับทราบอีกครั้งในการประชุมรับฟังความคิดเห็น ครั้งที่ 2</p>
<p>➢ โครงการมีวิธีป้องกันกลิ่นไม่ให้ส่งผลกระทบต่อประชาชนในพื้นที่อย่างไร เนื่องจากเปิดที่เลี้ยงไว้ได้รับผลกระทบจากกลิ่นเหม็นจนมีผลต่อการออกไข่</p>	<p>➢ ปัจจุบันโครงการได้ดำเนินการติดตั้งอุปกรณ์ในการลดผลกระทบด้านกลิ่นรบกวนเพิ่มเติมบริเวณพื้นที่ฐานหลุมผลิต DD แต่อย่างไรก็ตาม หากประชาชนในพื้นที่ยังได้รับผลกระทบด้านกลิ่นสามารถแจ้งไปยังบริษัทฯ เพื่อบริษัทฯ จะได้เข้ามาทำการตรวจสอบผลกระทบดังกล่าว รวมถึงหาแนวทางในการแก้ไขต่อไป</p>
<p>ประชาชนในพื้นที่หมู่ที่ 6 ตำบลหัวโพธิ์</p> <p>➢ ต้องการให้โครงการปรับสภาพถนนบริเวณทางเข้า-ออกของโครงการ เนื่องจากในปัจจุบันบริเวณดังกล่าวเป็นถนนดินแดง เมื่อมีรถวิ่งเข้า-ออกจะทำให้ดินแดงติดออกมาอยู่บนถนนสาธารณะอื่น ๆ ด้วย</p>	<p>➢ ภายหลังจากการเจาะหลุมปิโตรเลียมแล้วเสร็จ โครงการจะดำเนินการปรับสภาพพื้นที่ภายในฐานหลุมผลิตบางส่วนเป็นพื้นคอนกรีตและหินสีขาว ส่วนบริเวณถนนทางเข้า-ออกของโครงการจะปรับสภาพให้เป็นพื้นคอนกรีตต่อไป</p>
<p>คุณสุชาดา ศรีชาวผ่อง</p> <p>ผู้ช่วยผู้ใหญ่บ้านหมู่ที่ 11 ตำบลหัวโพธิ์</p> <p>➢ ต้องการให้โครงการจัดการดินบนถนนที่ติดมากับลอรรถบรรทุกของโครงการเนื่องจากในช่วงฝนตกดินจะกลายเป็นโคลนทำให้ถนนลื่น ซึ่งเป็นอันตรายแก่ผู้ที่สัญจรไปมา และในช่วงหน้าแล้งดินจะกลายเป็นฝุ่นละออง ซึ่งอาจส่งผลกระทบต่อสุขภาพของประชาชนได้</p>	<p>➢ บริษัทฯ มีนโยบายร่วมกับบริษัทฯ ผู้รับเหมาในการขนส่งน้ำมัน โดยจะร่วมกันในการทำความสะอาดถนนภายในชุมชนตั้งแต่บริเวณด้านหน้าฐานหลุมผลิต DD จนถึงทางหลวงหมายเลข 3505 เพื่อลดผลกระทบด้านฝุ่นละอองที่เกิดขึ้น รวมถึงมีการประสานงานกับหน่วยงานที่เกี่ยวข้องเพื่อซ่อมแซมถนนที่ได้รับความเสียหายจากการจราจรขนส่งของโครงการ</p>
<p>ประชาชนในพื้นที่หมู่ที่ 10 ตำบลหัวโพธิ์</p> <p>➢ บ้านที่อยู่ใกล้ที่สุดจะได้รับผลกระทบใดบ้าง</p>	<p>➢ สำหรับผลกระทบที่อาจจะเกิดขึ้นต่อผู้ที่อยู่บริเวณพื้นที่ใกล้เคียงที่ตั้งฐานหลุมผลิตจะมีอยู่ 2 ระยะ ได้แก่ 1) ในระยะก่อสร้างฐานหลุมผลิต ซึ่งอาจจะได้รับผลกระทบด้านฝุ่นละอองจากการปรับถมพื้นที่ และผลกระทบด้านเสียงดังรบกวนจากการทำงานของเครื่องจักรและอุปกรณ์ต่าง ๆ และ 2) ในระยะเจาะหลุมปิโตรเลียม ซึ่งอาจจะได้รับผลกระทบด้านเสียงที่ดังจากกิจกรรมการเจาะหลุมปิโตรเลียม ซึ่งผลกระทบที่เกิดขึ้นดังกล่าว จะเป็นผลกระทบที่เกิดขึ้นระยะเวลาดสั้น ๆ เท่านั้น แต่อย่างไรก็ตาม บริษัทฯ จะกำหนดให้มีมาตรการป้องกันผลกระทบในเรื่องดังกล่าวต่อไป ซึ่งมาตรการป้องกันและแก้ไขผลกระทบและมาตรการติดตามตรวจสอบผลกระทบสิ่งแวดล้อมในด้านต่าง ๆ บริษัทที่ปรึกษาจะนำมาเสนอให้ที่ประชุมได้รับทราบในการประชุมรับฟังความคิดเห็น ครั้งที่ 2</p>
<p>➢ โครงการมีการป้องกันฝุ่นละอองที่อาจจะเกิดขึ้นอย่างไร</p>	<p>➢ ในระยะก่อสร้างและติดตั้งอาจก่อให้เกิดผลกระทบด้านฝุ่นละอองจากการปรับถมพื้นที่และจากการจราจรขนส่ง อย่างไรก็ตามบริษัทที่ปรึกษาจะกำหนดมาตรการป้องกันและแก้ไขผลกระทบ เช่น กำหนดให้ฉีดพรมน้ำเพื่อลดผลกระทบที่อาจจะเกิดขึ้น เป็นต้น</p>
<p>➢ ช่วงเจาะหลุมผลิตจะเกิดเสียงดังมากน้อยเพียงใด เนื่องจากบ้านตั้งอยู่ใกล้ฐานหลุมผลิต</p>	<p>➢ ในระยะเจาะหลุมปิโตรเลียมอาจก่อให้เกิดเสียงดังรบกวนแก่ประชาชนที่อยู่ใกล้เคียงที่ตั้งโครงการได้ โดยในเบื้องต้นอาจมีการกำหนดมาตรการในการลดผลกระทบที่เกิดขึ้น อาทิ การติดตั้งกำแพงกันเสียงในด้านที่อยู่ใกล้กับชุมชน เพื่อลดระดับความดังของเสียงไม่ให้เกินค่ามาตรฐานที่กฎหมายกำหนดไว้ เป็นต้น</p>

สรุปผลการแสดงความคิดเห็น ข้อเสนอแนะ และการให้ข้อมูลจากผู้แทนโครงการ
ในการประชุมรับฟังความคิดเห็นของประชาชน ครั้งที่ 1 (ต่อ-7)

ประเด็นคำถาม/ข้อห่วงกังวล	คำชี้แจง/คำชี้แจงเพิ่มเติม
เวทีสาธารณะระดับหมู่บ้าน (Public Meeting) (ต่อ-2)	
2. เศรษฐกิจ-สังคม	
<p>คุณประวิง ใจบุญ กำนันตำบลบ้านดอน</p> <p>➢ บริษัทจะสามารถสนับสนุนกิจกรรมหรือช่วยเหลือชุมชนบริเวณที่ตั้งฐานหลุมผลิตได้หรือไม่</p>	<p>➢ ในกรณีที่พบปิโตรเลียมและสามารถดำเนินการผลิตในเชิงพาณิชย์ได้ หากชุมชนในพื้นที่ที่มีการผลิตปิโตรเลียมมีความประสงค์ที่จะให้บริษัทฯ สนับสนุนกิจกรรมต่าง ๆ ของชุมชนที่อยู่ในพื้นที่ผลิตสามารถทำหนังสือขอรับการสนับสนุนดังกล่าวส่งมายังบริษัทฯ ได้</p>
3. ข้อเสนอแนะ	
<p>คุณประวิง ใจบุญ กำนันตำบลบ้านดอน</p> <p>➢ ขอเสนอให้บริษัทฯ ประชาสัมพันธ์แจ้งข้อมูลการดำเนินงานของโครงการให้ประชาชนในพื้นที่รับทราบอย่างต่อเนื่อง</p> <p>คุณประจวบ แสนวิชา ประชาชนในพื้นที่ หมู่ที่ 1 ตำบลหัวโพธิ์</p> <p>➢ ขอเสนอให้บริษัทฯ ช่วยดำเนินการติดตั้งไฟส่องสว่างบริเวณถนนทางเข้าโครงการเพื่อลดอุบัติเหตุที่อาจเกิดขึ้น</p>	